



Výzva k podání nabídek, na kterou se nevztahuje postup pro zadávací řízení dle zákona č. 134/2016., o zadávání veřejných zakázek¹

1. Identifikace zadavatele		č.j KrÚ 15884/2020
Číslo zakázky	13328	
Název zakázky	Vývoj, nasazení a správa aplikace pro řízení a správu sociálních služeb	
Druh zakázky (služba, dodávka nebo stavební práce)	Služba	
Datum vyhlášení výzvy k podání nabídek	19. 2. 2020	
Registrační číslo projektu	CZ.03.2.63/0.0/0.0/15_007/0007629	
Název projektu	Podpora procesů kvality a systémových změn v řízení sociálních služeb v Pardubickém kraji	
Název / obchodní firma zadavatele	Pardubický kraj	
Sídlo zadavatele	Komenského náměstí 125, 532 11 Pardubice	
Osoba oprávněná jednat za zadavatele, její telefon a e-mailová adresa	JUDr. Martin Netolický, Ph.D., hejtman Tel. 466 026 114 E-mail: martin.netolicky@pardubickykraj.cz	
IČ zadavatele / DIČ zadavatele	708 92 822 / CZ70892822	
Kontaktní osoba zadavatele ve věci zakázky, její telefon a e-mailová adresa	Mgr. Pavel Menšíl Tel. 605 551 501 pavel.mensil@pardubickykraj.cz	
2. Lhůta, forma a způsob podání nabídek		
3. 3. 2020 do 10:00 hod. Zadavatel stanovil pouze elektronickou formu nabídek. Nabídky se podávají prostřednictvím elektronického nástroje E-ZAK (https://zakazky.pardubickykraj.cz/) vložení elektronické podoby nabídky přes odkaz „poslat nabídku“ na <u>kartě této veřejné zakázky</u> .		
3. Komunikace Veškeré úkony ve výběrovém řízení a veškerá komunikace probíhají elektronicky, zásadně prostřednictvím elektronického nástroje E-ZAK, datové schránky a e-mailu. Dodavatel či účastník řízení je povinen provést registraci v elektronickém nástroji . Podrobné informace o ovládání systému naleznete v <u>uživatelské příručce</u> a <u>manuálu appletu elektronického podpisu</u> .		
4. Popis (specifikace) předmětu zakázky Předmětem této veřejné zakázky je vývoj, nasazení a správa aplikace pro řízení a správu sociálních služeb v rámci projektu Podpora procesů kvality a systémových změn v řízení sociálních služeb v Pardubickém kraji (dále jen „projekt“), který je financován prostřednictvím Operačního programu Zaměstnanost. Obsahem plnění je: <ol style="list-style-type: none">1. Rozvoj informačního systému pro řízení a správu sítě sociálních služeb (dále jen „Aplikace“)2. Proškolení uživatelů Aplikace (pracovníci kraje, poskytovatelé, obce) a dodávka		

¹ Pole s povinnými náležitostmi výzvy jsou podbarvená.



uživatelské dokumentace

3. Provoz systému a servisní podpora

Podrobně je předmět veřejné zakázky popsán v příloze č. 1 návrhu smlouvy, která je přílohou této výzvy.

5. Předpokládaná hodnota zakázky v Kč (bez DPH)

Předpokládaná hodnota veřejné zakázky činí:

1 670 000,- Kč bez DPH

Předpokládaná hodnota veřejné zakázky je **současně nejvýše přípustnou nabídkovou cenou**. Případné překročení nejvýše přípustné nabídkové ceny bude posuzováno jako nesplnění zadávacích (obchodních) podmínek s následkem vyloučení účastníka z výběrového řízení v souladu s čl. 20.8 Obecné části pravidel pro žadatele a příjemce v rámci Operačního programu Zaměstnanost (vydání č. 11, viz <https://www.esfcr.cz/pravidla-pro-zadatele-a-prijemce-opz>)

6. Lhůta dodání / časový harmonogram plnění / doba trvání zakázky

S vybraným dodavatelem bude uzavřena smlouva o dílo (viz příloha č. 2) a servisní smlouva (viz příloha č. 3). Vybraný dodavatel bude povinen realizovat předmět plnění veřejné zakázky na základě pokynů zadavatele.

Předpokládané zahájení plnění: bezprostředně po ukončení výběrového řízení dnem účinnosti smlouvy (předpoklad duben 2020)

Požadované ukončení plnění: do 31. 12. 2021

Podrobný harmonogram plnění je uveden v příloze č. 1 návrhu smlouvy.

7. Místo dodání / převzetí plnění

Místem dodání a převzetí výstupů plnění je sídlo zadavatele.

8. Pravidla pro hodnocení nabídek, která zahrnují i) kritéria hodnocení, ii) metodu vyhodnocení nabídek v jednotlivých kritériích a iii) váhu nebo jiný matematický vztah mezi kritérii

Jediným kritériem pro hodnocení nabídek je nabídková cena. Hodnocena bude **výše celkové nabídkové ceny v Kč včetně DPH uvedená dodavatelem v položkovém rozpočtu** (Příloha č. 4 výzvy). Za nejvýhodnější bude považována nabídka s nejnižší nabídkovou cenou. V případě rovnosti dvou či více nabídek s nejnižší nabídkovou cenou rozhoduje o nejvýhodnější nabídce losování, které proběhne za přítomnosti notáře v sídle zadavatele a za účasti účastníků, jejichž nabídkové ceny byly shodné. Pravidla pro losování sdělí zadavatel dotčeným osobám v předstihu nejméně 5 pracovních dní. Zadavatel neprovede hodnocení nabídek, pokud by měl hodnotit nabídku pouze jednoho dodavatele.

9. Požadavky na prokázání kvalifikace dodavatele

Dodavatel je povinen prokázat splnění kvalifikace, která je předpokladem hodnocení nabídek a předpokladem pro uzavření smlouvy ve lhůtě pro podání nabídek.

Veškeré podklady prokazující splnění kvalifikace mohou být předloženy v prosté kopii.

V případě, že byla kvalifikace získána v zahraničí, prokazuje se doklady vydanými podle právního řádu země, ve které byla získána, a to v rozsahu požadovaném zadavatelem.

Splnění požadavků dle bodu 9. této výzvy prokazuje dodavatel předložením čestných prohlášení (viz příloha č. 1 této výzvy - formuláře), případně dalších konkrétních dokladů jsou-li touto výzvou požadovány.

9.1 Zakázku může plnit dodavatel, který:

- nebyl v zemi svého sídla v posledních 5 letech před zahájením výběrového řízení pravomocně odsouzen pro trestný čin uvedený v příloze č. 3 k zákonu č. 134/2016 Sb., o zadávání veřejných zakázek, v platném znění nebo obdobný trestný čin podle právního řádu země sídla dodavatele; k zahlazeným odsouzením se nepřihlíží; *je-li dodavatelem právnická osoba, musí podmínku podle tohoto odstavce splňovat tato právnická osoba a zároveň každý člen statutárního orgánu; je-li členem statutárního orgánu dodavatele právnická osoba, musí podmínku podle tohoto odstavce splňovat tato právnická osoba, každý člen statutárního*



orgánu této právnické osoby a osoba zastupující tuto právnickou osobu v statutárním orgánu dodavatele,

- b) nemá v České republice nebo v zemi svého sídla v evidenci daní zachycen splatný daňový nedoplatek,
- c) nemá v České republice nebo v zemi svého sídla splatný nedoplatek na pojistném nebo na penále na veřejné zdravotní pojištění,
- d) nemá v České republice nebo v zemi svého sídla splatný nedoplatek na pojistném nebo na penále na sociální zabezpečení a příspěvku na státní politiku zaměstnanosti,
- e) není v likvidaci, nebylo proti němu vydáno rozhodnutí o úpadku, vůči němuž nebyla nařízena nucená správa podle jiného právního předpisu ani není v obdobné situaci podle právního řádu země sídla dodavatele,
- f) není obchodní společností, ve které veřejný funkcionář uvedený v § 2 odst. 1 písm. c) zák. č. 159/2006 Sb., o střetu zájmů, v platném znění nebo jím ovládaná osoba vlastní podíl představující alespoň 25 % účasti společníka v obchodní společnosti,
- g) neprokazuje kvalifikaci prostřednictvím osoby uvedené v bodě f).

K prokázání splnění tohoto předpokladu vyžaduje zadavatel **předložení čestného prohlášení dodavatele.**

9.2 Další požadované doklady

9.2.1. Aktuální **doklad o oprávnění k podnikání** podle zvláštních právních předpisů v rozsahu odpovídajícím předmětu veřejné zakázky, tj. alespoň doklad prokazující příslušné živnostenské oprávnění „Poskytování software, poradenství v oblasti informačních technologií, zpracování dat, hostingové a související činnosti a webové portály“.

9.2.2a) Seznam významných služeb

Dodavatel předloží formou čestného prohlášení seznam alespoň **3 významných služeb, každé v minimální hodnotě 200 000 Kč bez DPH, jejichž celková cena přesahuje 1 500 000 Kč bez DPH**, poskytnutých dodavatelem v posledních 3 letech ode dne zahájení výběrového řízení s uvedením názvu a stručného popisu významné služby, identifikace jejich objednatele, rozsahu (finanční objem) a termínu jejich plnění.

Dodavatel prokáže tento kvalifikační předpoklad, pokud v posledních 3 letech realizoval (zahájil a ukončil, zahájil a dosud provádí a ke dni podání nabídky provedl v požadovaném rozsahu nebo zahájil před požadovanou lhůtou a ukončil a provedl v požadovaném rozsahu ve lhůtě) minimálně 3 významné služby. Významnou službou se rozumí tvorba informačních systémů, přičemž minimálně jedna služba musela být zaměřena na tvorbu informačních systémů v oblasti řízení sociálních služeb.

9.2.2b) Realizační tým dodavatele

Dodavatel předloží seznam minimálně 4 odborných osob (dle požadavků uvedených níže), které se budou podílet na plnění veřejné zakázky bez ohledu na to, zda jde o zaměstnance dodavatele nebo osoby v jiném vztahu k dodavateli. Každá odborná osoba musí být přiřazená ke konkrétní roli v týmu dle dělení níže a splňovat následující podmínky:

- **Vedoucí realizačního týmu (garant)**
 - délka praxe v oblasti řízení informačních systémů minimálně 5 let,
 - minimálně 1 zkušenost s vedením zakázky v oblasti tvorby informačních systémů nejméně v hodnotě 800 000,- Kč bez DPH,
 - minimálně 1 zkušenost s analýzou či evaluací sociálních služeb.
- **IT specialista**
 - minimálně 3 roky praxe v oblasti zpracování IT aplikací s technologiemi SQL, PHP a JavaScript.
- **Specialista ekonomických analýz**
 - minimálně 3 roky praxe s ekonomickými analýzami. Ekonomickou analýzou se pro



účely tohoto výběrového řízení rozumí zásadně analýza nákladů a výnosů nebo ekonomické modelování, zpracování výkazů příjmů a výdajů, vyhodnocování efektivity.

• **Specialista analýz, hodnocení a plánování sociálních služeb**

- minimálně 3 roky praxe v oblasti analýz, hodnocení a plánování sociálních služeb.

Ve vztahu ke každé odborné osobě dodavatel předloží níže uvedené informace:

- jméno, příjmení;
- údaj o poměru k dodavateli;
- role v realizačním týmu;
- zkušenosti/praxe v oblasti bezprostředně související s úlohou v realizačním týmu v souladu s požadavky na členy realizačního týmu;

Zadavatel si vyhrazuje právo na ověření uváděných informací. V případě změny složení realizačního týmu, bude dodavatel povinen doložit splnění požadavků na jednotlivé pozice dle této výzvy. Změna složení týmu podléhá schválení kontaktní osobou zadavatele, blíže viz návrh smlouvy.

9.3

Pokud není dodavatel z důvodů, které mu nelze přičítat, schopen předložit požadovaný doklad, je oprávněn předložit jiný rovnocenný doklad.

9.4 Prokázání kvalifikace prostřednictvím jiných osob

V případě, že dodavatel prokazuje část kvalifikace, vyjma předpokladů uvedených pod bodem 9. 1. výzvy, prostřednictvím jiné osoby, přiloží do nabídky doklad (smlouvu s jinou osobou nebo závazek jiné osoby, ze kterého vyplývá povinnost a rozsah plnění, ke kterému se třetí osoba zavázala).

10. Podmínky a požadavky na zpracování nabídky

Nabídky se podávají písemně výhradně v elektronické podobě.

11. Požadavek na způsob zpracování nabídkové ceny

11.1. Celková nabídková cena za kompletní plnění předmětu zakázky bude uvedena absolutní částkou v českých korunách a bude stanovena jako nejvýše přípustná po celou dobu plnění zakázky. Cena musí být uvedena v následujícím členění:

- celková nabídková cena bez DPH,
- výše DPH (sazba DPH je stanovena na 21%),
- celková nabídková cena včetně DPH.

Nabídkovou cenu dodavatel uvede v položkovém rozpočtu, který tvoří přílohu č. 4 výzvy.

Nebude-li součástí nabídky dodavatele vyplněný položkový rozpočet a současně nebude nabídková cena jinde v nabídce uvedena, bude dodavatel vyloučen z účasti na výběrovém řízení.

Zadavatel stanoví, že nejvyšší přípustná nabídková cena za měsíc provozu systému a servisní podpora v období 1. 9. 2020 – 31. 12. 2021 (položka H4 rozpočtu) činí 10 000,- Kč bez DPH. Zadavatel současně stanoví, že nejvyšší přípustná nabídková cena za školení dalších subjektů (položka H3 rozpočtu) činí 50 000 Kč bez DPH. Nejvýše přípustná celková nabídková cena přitom činí 1 670 000,- Kč bez DPH. Případné překročení kterékoli z výše uvedených nejvyšších přípustných nabídkových cen bude posuzováno jako nesplnění zadávacích (obchodních) podmínek s následkem vyloučení účastníka veřejné zakázky.

11.2. Nabídková cena je cenou nejvýše přípustnou a musí obsahovat veškeré náklady dodavatele nutné k realizaci předmětu této zakázky, včetně všech souvisejících nákladů (vedlejších nákladů ovlivněných např. kurzovními vlivy, obecným vývojem cen, zvýšenými náklady vyplývajícími z obchodních podmínek apod.). Cena může být měněna pouze v souvislosti se změnou daňových předpisů majících prokazatelný vliv na uvedenou cenu.



12. Požadavek na písemnou formu nabídky

12.1 Nabídka bude předložena v elektronické podobě **v jednom originále v českém jazyce**. Všechny listy nabídky včetně příloh budou řádně očíslovány vzestupnou číselnou řadou. Jednotlivé listy nabídky nesmí obsahovat překlepy, přepisy, škrty či jiné úpravy, které by mohly zadavatele uvést v omyl.

12.2 Dodavatel je povinen respektovat obchodní a platební podmínky uvedené v návrhu smlouvy, který tvoří přílohu č. 2 a přílohu č. 3 výzvy. Zadavatel stanoví, že součástí nabídky dodavatele nebude podepsaný návrh smlouvy, ale osobou oprávněnou jednat za dodavatele podepsaná akceptace smluvních a obchodních podmínek. Zadavatel nabízí ke splnění tohoto požadavku vzorové čestné prohlášení v příloze č. 1 výzvy (formuláře)

12.3 **Nabídka musí obsahovat následující údaje** a bude členěna podle následujících bodů:

- Krycí list nabídky (viz vzorové formuláře)
- Vyplněný položkový rozpočet (příloha č. 4 této výzvy)
- Doklady o splnění kvalifikace dle bodu 9. této výzvy (viz vzorové formuláře)
- Souhlas se smluvními a obchodními podmínkami (viz vzorové formuláře)

Zadavatel nepřipouští variantní řešení nabídky.

13. Požadavek na uvedení kontaktní osoby dodavatele

Dodavatel ve své nabídce uvede kontaktní osobu ve věci zakázky, její telefon a e-mailovou adresu.

14. Požadavek na jednu nabídku

Každý dodavatel může podat pouze jednu nabídku.

15. Poskytnutí dokumentace k výzvě pro podání nabídek

Výzva vč. příloh bude zveřejněna na profilu zadavatele na adrese <https://zakazky.pardubickykraj.cz/> a na portálu www.esfcr.cz

16. Vysvětlení zadávacích podmínek

16.1 Dodavatel je oprávněn po zadavateli **požadovat písemně vysvětlení zadávacích podmínek** (odpovědi na dotaz) ohledně zadávané zakázky. Písemná elektronická žádost musí být zadavateli doručena **nejpozději 4 pracovní dny před uplynutím lhůty pro podání nabídek**.

16.2 Zadavatel **odešle vysvětlení zadávacích podmínek**, případně související dokumenty **nejpozději do 2 pracovních dnů po doručení žádosti o vysvětlení dle bodu 16.1**.

16.3 Vysvětlení zadávacích podmínek (včetně přesného anonymizovaného znění dotazu, na který zadavatel reaguje), zveřejní zadavatel na svém profilu a na portálu www.esfcr.cz.

16.4 Zadavatel je oprávněn během lhůty k podání nabídek **změnit podmínky výzvy**. Změna zadávacích podmínek bude zveřejněna na profilu zadavatele <https://zakazky.pardubickykraj.cz/> a na portálu www.esfcr.cz. Při změně zadávacích podmínek, která by mohla rozšířit okruh dodavatelů, prodlouží zadavatel lhůtu pro podání nabídek tak, aby činila alespoň minimální délku pro lhůtu pro podání nabídek platnou dle pravidel Operačního programu Zaměstnanost (dále jen OPZ).

16.5 Pokud zadavatel před změnou výzvy už obdržel nabídku, vyzve daného dodavatele k případné úpravě nabídky. Dodavatel může vzít nabídku v elektronickém nástroji zpět a podat nabídku novou.

17. Další požadavky na zpracování nabídky

17.1 Dodavatel je povinen respektovat obchodní a platební podmínky uvedené ve vzorovém návrhu smlouvy.

17.2 Dodavatel se zavazuje dodržovat Povinné prvky vizuální identity OPZ (tj. znak EU doplněný souslovím Evropská unie, souslovím Evropský sociální fond a názvem Operační program Zaměstnanost. Povinné prvky vizuální identity jsou uvedeny v dokumentu Obecná pravidla pro žadatele a příjemce v rámci OPZ na webové adrese <https://www.esfcr.cz/pravidla-pro-zadatele-a->



příjemce-opz

18. Zrušení výběrového řízení

18.1 **Zadavatel je povinen, respektive oprávněn zrušit výběrové řízení** za podmínek dále uvedených, nejpozději však do okamžiku uzavření smlouvy.

18.2 Zadavatel **zruší výběrové řízení** pokud:

- nebyly ve stanovené lhůtě podány žádné nabídky,
- byly ve stanovené lhůtě podány pouze neúplné nabídky nebo nabídky, které jsou v rozporu s požadavky podle bodu 4, kapitola 20. 2 v Obecné části pravidel pro žadatele a příjemce v rámci OPZ (vydání č. 11),
- byly zjištěny vážné nesrovnalosti nebo chyby ve výzvě/zadávací dokumentaci,
- smlouvu se zadavatelem odmítli uzavřít všichni dodavatelé, s nimiž bylo možné smlouvu uzavřít, případně neposkytli potřebnou součinnost k uzavření smlouvy,
- došlo ke střetu zájmů a jiné opatření k nápravě není možné.

18.3 Zadavatel **může zrušit výběrové řízení** bez zbytečného odkladu, pokud:

- v průběhu výběrového řízení se vyskytly důvody hodné zvláštního zřetele, pro které nelze na zadavateli požadovat, aby ve výběrovém řízení pokračoval,
- dodavatel vyzvaný k uzavření smlouvy odmítl uzavřít smlouvu nebo neposkytl zadavateli k jejímu uzavření dostatečnou součinnost podle kap. 20.9 Obecné části pravidel pro žadatele a příjemce v rámci OPZ (vydání č. 11),
- zadavateli byla podána pouze jedna úplná nabídka.

Výběrové řízení se řídí

Obecnou částí pravidel pro žadatele a příjemce v rámci Operačního programu Zaměstnanost (vydání č. 11) a směrnici O zadávání veřejných zakázek VN/19/16 v platném znění. Na toto zadávací řízení se neaplikují ustanovení zákona č. 134/2016 Sb., o zadávání veřejných zakázek, vyjma § 6.

Dodavatelé budou vyrozumíváni o výsledku, resp. zrušení výběrového řízení a o příp. vyloučení nabídky prostřednictvím uveřejnění informace na profilu zadavatele <https://zakazky.pardubickykraj.cz/> a na portálu www.esfcr.cz pod výše uvedeným názvem veřejné zakázky.

Datum a podpis osoby oprávněné jednat za zadavatele

V Pardubicích dne 18. 2. 2020

Podepsáno elektronicky

PhDr. Jana Haniková
pověřená hejtmánem Pardubického kraje
schváleno usnesením Rady Pardubického kraje dne
10. 2. 20120, č. R/2464/20

Příloha č. 1 Formuláře

Příloha č. 2 Návrh smlouvy o dílo

Příloha č. 3 Návrh servisní smlouvy

Příloha č. 4 Položkový rozpočet

Příloha č. 5 Podlicenční smlouva

Příloha č. 6 Formulář - Kontaktní informace pro clientskou podporu a servis Zhotovitele



Editovatelné přílohy

1.1. Název veřejné zakázky	Vývoj, nasazení a správa aplikace pro řízení a správu sociálních služeb
1.2. Identifikační údaje o zadavateli Název Sídlo IČO	Pardubický kraj
	Komenského nám. 125, 532 11 Pardubice
	708 92 822
1.3. Druh veřejné zakázky	služby
1.4. Forma zadávacího řízení	zakázka malého rozsahu
1.5. Systémové číslo profilu	P20V00000060

1. Úvod

Zadavatel poskytuje pro potřeby dodavatele vzory potřebných prohlášení ke splnění požadavků ve výzvě ze dne 18. 2. 2020 na předmětnou veřejnou zakázku.

Součástí formulářů není položkový rozpočet, tuto přílohu nalezne dodavatel ve výběrové dokumentaci samostatně.

2. Seznam formulářů

1. Kryptický list
2. Čestné prohlášení dodavatele
3. Seznam významných služeb
4. Seznam členů realizačního týmu
5. Souhlas se smluvními podmínkami



Krycí list	
1. Název veřejné zakázky	
Vývoj, nasazení a správa aplikace pro řízení a správu sociálních služeb	
2. Identifikační a kontaktní údaje dodavatele	
Obchodní firma / Jméno	<i>(doplň dodavatel)</i>
IČO	<i>(doplň dodavatel)</i>
Sídlo / místo podnikání	<i>(doplň dodavatel)</i>
Kontaktní osoba	<i>(doplň dodavatel)</i>
E-mail	<i>(doplň dodavatel)</i>
Telefon	<i>(doplň dodavatel)</i>
3. Osoba oprávněná jednat za dodavatele	
Titul, jméno, příjmení	<i>(doplň dodavatel)</i>
Funkce	<i>(doplň dodavatel)</i>



Čestné prohlášení o splnění kvalifikačních předpokladů podle bodu 9.1 výzvy k podání nabídky – „Vývoj, nasazení a správa aplikace pro řízení a správu sociálních služeb“

Prohlašuji tímto čestně, že níže uvedený dodavatel:

Obchodní firma/název: *(doplň dodavatel)*

IČO: *(doplň dodavatel)*

Sídlo: *(doplň dodavatel)*

Osoba oprávněná za dodavatele jednat: *(doplň dodavatel)*

- a) nebyl v zemi svého sídla v posledních 5 letech před zahájením výběrového řízení pravomocně odsouzen pro trestný čin uvedený v příloze č. 3 k zákonu č. 134/2016 Sb., o zadávání veřejných zakázek, v platném znění nebo obdobný trestný čin podle právního řádu země sídla dodavatele; k zahlazeným odsouzením se nepřihlíží; je-li dodavatelem právnická osoba, musí podmínku podle tohoto odstavce splňovat tato právnická osoba a zároveň každý člen statutárního orgánu; je-li členem statutárního orgánu dodavatele právnická osoba, musí podmínku podle tohoto odstavce splňovat tato právnická osoba, každý člen statutárního orgánu této právnické osoby a osoba zastupující tuto právnickou osobu v statutárním orgánu dodavatele,
- b) nemá v České republice nebo v zemi svého sídla v evidenci daní zachycen splatný daňový nedoplatek,
- c) nemá v České republice nebo v zemi svého sídla splatný nedoplatek na pojistném nebo na penále na veřejné zdravotní pojištění,
- d) nemá v České republice nebo v zemi svého sídla splatný nedoplatek na pojistném nebo na penále na sociální zabezpečení a příspěvku na státní politiku zaměstnanosti,
- e) není v likvidaci, nebylo proti němu vydáno rozhodnutí o úpadku, nebyla nařízena nucená správa podle jiného právního předpisu ani není v obdobné situaci podle právního řádu země sídla dodavatele,
- f) není obchodní společností, ve které veřejný funkcionář uvedený v § 2 odst. 1 písm. c) zák. č. 159/2006 Sb., o střetu zájmů, v platném znění nebo jím ovládaná osoba vlastní podíl představující alespoň 25 % účasti společníka v obchodní společnosti,
- g) neprokazuje kvalifikaci prostřednictvím osoby uvedené v bodě f).

V

.....

dne

.....



Seznam významných služeb dodavatele

1 Název veřejné zakázky		
Vývoj, nasazení a správa aplikace pro řízení a správu sociálních služeb		
2 Identifikace dodavatele		
Obchodní firma / Jméno		
IČO		
Sídlo / místo podnikání		
3 Významné služby dodavatele		
1.	Název a stručný popis předmětu plnění služby	
	Termín realizace služby	
	Rozsah (v Kč bez DPH)	
	Identifikace objednatele služby	
	Kontaktní osoba objednatele vč. kontaktu na ni	
2.	Název a stručný popis předmětu plnění služby	
	Termín realizace služby	
	Rozsah (v Kč bez DPH)	
	Identifikace objednatele služby	
	Kontaktní osoba objednatele vč. kontaktu na ni	
3	Název a stručný popis předmětu plnění služby	
	Termín realizace služby	
	Rozsah (v Kč bez DPH)	
	Identifikace objednatele služby	
	Kontaktní osoba objednatele vč. kontaktu na ni	



Seznam členů realizačního týmu

1 Název veřejné zakázky		
Vývoj, nasazení a správa aplikace pro řízení a správu sociálních služeb		
2 Identifikace dodavatele		
Obchodní firma / Jméno		
IČO		
Sídlo / místo podnikání		
3 Seznam členů realizačního týmu		
Povinné role v realizačním týmu dle bodu 9.2.2b) výzvy Uvedte všechny osoby, které budou tvořit realizační tým dodavatele. Minimální počet členů realizačního týmu jsou 4 osoby (Vedoucí realizačního týmu (garant), IT specialista, Specialista ekonomických analýz a Specialista analýz, hodnocení a plánování sociálních služeb). Pokud bude realizační tým tvořen více osobami, přidejte řádky. Každý člen realizačního týmu musí mít přidělenou konkrétní roli a splňovat požadavky na tuto roli dle bodu 9.2.2b) výzvy.		
1	Titul, jméno, příjmení	
	Role v realizačním týmu	Vedoucí realizačního týmu (garant)
2	Titul, jméno, příjmení	
	Role v realizačním týmu	IT specialista
3	Titul, jméno, příjmení	
	Role v realizačním týmu	Specialista ekonomických analýz
4	Titul, jméno, příjmení	
	Role v realizačním týmu	Specialista analýz, hodnocení a plánování sociálních služeb

Pro každého člena realizačního týmu dále vyplňte jednu z následujících tabulek podle role, kterou bude v realizačním týmu zastávat. Jednotlivé tabulky vyplňte v souladu s požadavky na členy realizačního týmu dle bodu 9.2.2b) Výzvy k podání nabídek.



Vedoucí realizačního týmu (garant)	
Titul, jméno, příjmení	
Vztah k dodavateli	
Zkušenosti v oblasti bezprostředně související s úlohou v realizačním týmu v souladu s požadavky na členy realizačního týmu dle bodu 9.2.2b) výzvy	
U každé zkušenosti/praxe uveďte minimálně informace v rozsahu: <ul style="list-style-type: none">– stručného popisu realizované služby / praxe,– termínu realizace (od – do) / období (od – do),– identifikace objednatele služby / zaměstnavatele včetně uvedení kontaktu na něj.	
Čestné prohlášení	Prohlašuji, že souhlasím se svým zařazením do realizačního týmu pro účely výběrového řízení na veřejnou zakázku „Vývoj, nasazení a správa aplikace pro řízení a správu sociálních služeb“ a jejího následného plnění. Datum: _____ Podpis: _____



IT specialista	
Titul, jméno, příjmení	
Vztah k dodavateli	
Praxe v oblasti bezprostředně související s úlohou v realizačním týmu v souladu s požadavky na členy realizačního týmu dle bodu 9.2.2b) výzvy	
U každé praxe uveďte minimálně informace v rozsahu: <ul style="list-style-type: none">– stručného popisu realizované praxe,– období (od – do),– identifikace zaměstnavatele včetně uvedení kontaktu na něj.	
Čestné prohlášení	Prohlašuji, že souhlasím se svým zařazením do realizačního týmu pro účely výběrového řízení na veřejnou zakázku „Vývoj, nasazení a správa aplikace pro řízení a správu sociálních služeb“ a jejího následného plnění.
	Datum: _____ Podpis: _____



Specialista ekonomických analýz	
Titul, jméno, příjmení	
Vztah k dodavateli	
Praxe v oblasti bezprostředně související s úlohou v realizačním týmu v souladu s požadavky na členy realizačního týmu dle bodu 9.2.2b) výzvy	
U každé praxe uveďte minimálně informace v rozsahu: <ul style="list-style-type: none">– stručného popisu realizované praxe,– období (od – do),– identifikace zaměstnavatele včetně uvedení kontaktu na něj.	
Čestné prohlášení	Prohlašuji, že souhlasím se svým zařazením do realizačního týmu pro účely výběrového řízení na veřejnou zakázku „Vývoj, nasazení a správa aplikace pro řízení a správu sociálních služeb“ a jejího následného plnění. Datum: _____ Podpis: _____



Specialista analýz, hodnocení a plánování sociálních služeb	
Titul, jméno, příjmení	
Vztah k dodavateli	
Praxe v oblasti bezprostředně související s úlohou v realizačním týmu v souladu s požadavky na členy realizačního týmu dle bodu 9.2.2b) výzvy	
U každé praxe uveďte minimálně informace v rozsahu: <ul style="list-style-type: none">- stručného popisu realizované praxe,- období (od – do),- identifikace zaměstnavatele včetně uvedení kontaktu na něj.	
Čestné prohlášení	Prohlašuji, že souhlasím se svým zařazením do realizačního týmu pro účely výběrového řízení na veřejnou zakázku „Vývoj, nasazení a správa aplikace pro řízení a správu sociálních služeb“ a jejího následného plnění. Datum: _____ Podpis: _____



Souhlas se smluvními a obchodními podmínkami

1 Název veřejné zakázky	
Vývoj, nasazení a správa aplikace pro řízení a správu sociálních služeb	
2 Identifikace dodavatele	
Obchodní firma / Jméno	
IČO	
Sídlo / místo podnikání	
Čestné prohlášení dodavatele	
Pro účely výběrového řízení na veřejnou zakázku malého rozsahu „ Vývoj, nasazení a správa aplikace pro řízení a správu sociálních služeb “ prohlašuji, že shora uvedený dodavatel souhlasí se smluvními a obchodními podmínkami, které byly součástí výzvy k podání nabídky, č. j. KrÚ 15884/2020, a že v případě, kdy bude vybraným dodavatelem, uzavře smlouvu v souladu s takto stanovenými podmínkami.	
V (doplň dodavatel) dne (doplň dodavatel)	

Smlouva o dílo č. **(bude doplněno před uzavřením smlouvy)**

na zhotovení díla

„Vývoj, nasazení a správa Aplikace pro řízení a správu sociálních služeb“

Smluvní strany

- 1. Objednatel:** **Pardubický kraj**
Komenského náměstí 125
532 11 Pardubice
zastoupen: **JUDr. Martinem Netolickým, Ph.D.**, hejtnanem
Osoba oprávněné jednat ve věcech technických
Ing. Pavel Zejda
Bankovní spojení: Československá obchodní banka, a. s.
č. ú.: 238457895/0300
IČ: 70892822
DIČ CZ70892822
- 2. Zhotovitel:** **(bude doplněno před uzavřením smlouvy)**
zastoupen: **(bude doplněno před uzavřením smlouvy)**
Osoby oprávněné jednat ve věcech technických:
(bude doplněno před uzavřením smlouvy)
Bankovní spojení: **(bude doplněno před uzavřením smlouvy)**
č. ú.: **(bude doplněno před uzavřením smlouvy)**
IČ: **(bude doplněno před uzavřením smlouvy)**
DIČ: **(bude doplněno před uzavřením smlouvy)**
spisová značka rejstříkového soudu: **(bude doplněno před uzavřením smlouvy)**

uzavírají tuto smlouvu o dílo (dále jen „smlouva“), kterou se zhotovitel zavazuje řádně a včas, na svůj náklad a nebezpečí, provést pro objednatele dílo dle podmínek této smlouvy a jejich příloh a objednatel se zavazuje za podmínek této smlouvy dílo převzít a zaplatit zhotoviteli dohodnutou cenu za jeho provedení.

Článek I. Úvodní ustanovení

1. Zhotovitel bere na vědomí, že plnění dle této smlouvy je financováno z Operačního programu Zaměstnanost Evropského sociálního fondu - v rámci projektu: „Podpora procesů kvality a systémových změn v řízení sociálních služeb v Pardubickém kraji“, registrační číslo projektu: CZ.03.2.63/0.0/0.0/15_007/0007629 (dále jen „projekt“), a uvědomuje si, že neplnění svých povinností stanovených touto smlouvou může vést k uložení odvodu za porušení rozpočtové kázně ze strany poskytovatele dotace nebo ke krácení či ztrátě dotace, a tím ke vzniku škody objednateli.

2. Objednatel prohlašuje, že je oprávněn aplikaci "Informační systém pro řízení a správu sítě sociálních služeb" užívat na základě podlicenční smlouvy č. OSV/18/20555, uzavřené mezi Pardubickým krajem coby nabyvatelem podlicence a Královéhradeckým krajem coby poskytovatelem podlicence dne 27. 4. 2018, a že jak poskytovatel podlicence, tak držitel autorských práv k aplikaci souhlasí s tím, aby zhotovitel do aplikace zasahoval a rozšířil ji v rozsahu uvedeném v této smlouvě.

3. Smluvní strany prohlašují, že tuto smlouvu uzavírají na základě uskutečněného zadávacího řízení v rámci veřejné zakázky malého rozsahu s názvem „Vývoj, nasazení a správa aplikace pro řízení a správu sociálních služeb“ (systémové číslo na profilu zadavatele **(bude doplněno před uzavřením smlouvy)**).

4. Zhotovitel prohlašuje, že ke dni podpisu smlouvy splňuje všechny podmínky stanovené platnými právními předpisy ČR a přímo závaznými normami vydanými orgány EU pro to, aby mohl řádně realizovat dílo podle této smlouvy, zejména že disponuje dostatečným technickým a personálním vybavením pro realizaci díla. Zhotovitel rovněž prohlašuje, že mu nejsou známy žádné překážky, pro které by nemohl dílo realizovat.

5. Zhotovitel se zavazuje k jednání o uzavření dodatku ke smlouvě v případě změny podmínek realizace projektu „Podpora procesů kvality a systémových změn v řízení sociálních služeb v Pardubickém kraji“.

Článek II. Předmět smlouvy

1. Zhotovitel se zavazuje provést pro objednatele dále specifikované dílo. Předmětem díla je vývoj, nasazení a správa aplikace pro řízení a správu sociálních služeb. Konkrétně jde o:
 - a) Rozvoj informačního systému pro řízení a správu sítě sociálních služeb (dále jen „Aplikace“),
 - b) Proškolení uživatelů Aplikace (pracovníci kraje, poskytovatelé, obce) a dodávka uživatelské dokumentace,
 - c) Provoz systému a servisní podpora.
2. Podrobná specifikace díla je uvedena v příloze č. 1 této smlouvy, která tvoří její nedílnou součást.

Článek III. Cena díla

1. Cena, kterou je objednatel povinen zaplatit zhotoviteli za řádně provedené dílo, činí dle dohody smluvních stran **(bude doplněno před uzavřením smlouvy)**, - Kč (Slovy: **(bude doplněno před uzavřením smlouvy)** korun českých) bez DPH (dále jen „smluvní cena“).

DPH činí **(bude doplněno před uzavřením smlouvy)** Kč (Slovy: **(bude doplněno před uzavřením smlouvy)** korun českých).

Sazba DPH je **(bude doplněno před uzavřením smlouvy)**%.

Cena včetně DPH činí **(bude doplněno před uzavřením smlouvy)**, - Kč (Slovy: **(bude doplněno před uzavřením smlouvy)** korun českých).

Uvedená smluvní cena je cenou nejvýše přípustnou a zahrnuje veškeré náklady zhotovitele vzniklé v souvislosti s prováděním předmětu díla, včetně odměny za poskytování servisní podpory dle souběžně uzavřené „Smlouvy o poskytování servisní podpory pro plnění veřejné zakázky Vývoj, nasazení a správa aplikace pro řízení a správu sociálních služeb“. DPH bude fakturována podle zákona č. 235/2004 Sb. o dani z přidané hodnoty platného a účinného ke dni uskutečnění zdanitelného plnění.

Smluvní strany ujednávají, že při změně sazby DPH se cena díla vč. DPH navyšuje/snižuje v souladu s touto změnou sazby.

2. Objednatel se zavazuje zaplatit zhotoviteli výše uvedenou smluvní cenu na základě zhotovitelem uplatněných dílčích daňových dokladů/faktur.

3. Lhůta splatnosti daňových dokladů/faktur je **30** kalendářních dnů ode dne prokazatelného doručení daňového dokladu/faktury objednateli..
4. Faktura musí obsahovat veškeré náležitosti daňového dokladu podle platných obecně závazných právních předpisů. Objednatel si vyhrazuje právo před uplynutím lhůty splatnosti vrátit fakturu, pokud neobsahuje požadované náležitosti nebo obsahuje nesprávné cenové údaje. Oprávněným vrácením faktury, přestává běžet původní lhůta splatnosti. Opravená nebo přepracovaná faktura bude opatřena novou lhůtou splatnosti dle odst. 3 tohoto článku.
5. Faktura musí dále obsahovat:
 - označení smluvních stran,
 - evidenční číslo faktury a datum vystavení faktury,
 - název a registrační číslo projektu,
 - rozsah a předmět plnění,
 - den uskutečnění plnění,
 - označení této smlouvy včetně uvedení jejího evidenčního čísla,
 - lhůtu splatnosti v souladu s předchozím odstavcem,
 - označení banky a číslo účtu, na který má být cena poukázána.
6. Právo zhotovitele na vystavení faktury vzniká v návaznosti na ukončení jednotlivých etap, uvedených v rámcovém harmonogramu realizace díla, který je součástí přílohy č. 1 smlouvy a rovněž v návaznosti na splnění podmínek, týkajících se předání a převzetí díla dle článku VI. smlouvy. Přílohou každé jednotlivé faktury bude protokol s podrobným popisem činností, které jsou fakturovány.

Článek IV.

Kontrola provádění díla, koordinační schůzky

1. Zhotovitel je povinen za účelem kontroly provádění díla předvést objednateli, popř. dalším oprávněným osobám, dosavadní výsledek své činnosti, za tím účelem vytvořit potřebné podmínky a nezbytnou součinnost, a to v termínu určeném objednatelem.
2. Před dokončením částí rozvoje a), b) a c) dle harmonogramu v příloze 1 je zhotovitel povinen umožnit objednateli provádět na dané části aplikace beta-testing nejméně po dobu 14 dní, a písemně objednateli oznámit, od kdy může beta-testing provádět, s tím, že sdělení bude zasláno k rukám některé z kontaktních osob na straně zadavatele. Beta-testingem se rozumí zkoušení funkcí a funkčností aplikace v testovacím prostředí. Zjistí-li objednatel v rámci beta-testingu, že aplikace neobsahuje stanovené parametry nebo má omezenou funkčnost, je objednatel oprávněn požadovat, aby zhotovitel zajistil nápravu a prováděl plnění řádným způsobem.
3. Mezi objednatelem a zhotovitelem, resp. za účasti jejich zástupců budou probíhat koordinační schůzky, na kterých bude projednáván dosavadní průběh realizace díla a případné připomínky či návrhy na doplnění ze strany objednatele. Na koordinačních schůzkách bude objednatel odsouhlasovat plnění provedené v rámci etap uvedených v příloze č. 1 této smlouvy, která tvoří její nedílnou součást.
4. Koordinační schůzky budou probíhat nejméně jednou za měsíc v místě sídla objednatele, příp. na jiném místě dle dohody smluvních stran, a to až do 31. 8. 2020. Konkrétní termíny koordinačních schůzek bude určovat objednatel po konzultaci se zhotovitelem. Objednatel oznámí zhotoviteli termín konání koordinační schůzky vždy nejméně 5 pracovních dnů před jejím konáním na adresu T7 uvedenou v dokumentu Kontaktní informace pro klientskou podporu a servis. První koordinační schůzka se bude konat do jednoho měsíce od nabytí účinnosti této smlouvy.
5. O proběhlé koordinační schůzce provede zhotovitel písemný zápis, který bude kromě identifikačních údajů smluvních stran a označení smlouvy obsahovat zejména:
 - datum koordinační schůzky,
 - stručné shrnutí průběhu a výsledky schůzky,
 - případné připomínky či návrhy na doplnění ze strany objednatele,

- případné požadavky objednatele, aby zhotovitel zajistil nápravu podle odstavce 6,
- jména a vlastnoruční podpisy zúčastněných osob.

6. Zjistí-li se při kontrole nebo koordinační schůzce, že zhotovitel porušuje své povinnosti vyplývající z této smlouvy, může objednatel požadovat, aby zhotovitel zajistil nápravu a prováděl plnění řádným způsobem.

7. Zhotovitel se zavazuje provádět dílo s ohledem na připomínky či návrhy objednatele učiněné na koordinačních schůzkách.

Článek V.

Termín plnění, místo plnění

1. Zhotovitel zahájí provádění díla neprodleně po nabytí účinnosti této smlouvy.
2. Termíny předání díla, resp. jeho částí, jsou uvedeny v Rámcovém harmonogramu realizace díla, který je součástí přílohy č. 1 smlouvy.
3. Zhotovitel předá dílo nebo jeho část v místě sídla objednatele. Zhotovitel se zavazuje předat spolu s dílem všechny doklady nebo jiné dokumenty, které objednatel potřebuje k užívání díla v souladu s účelem vyplývajícím z této smlouvy, popř. k účelu, který je pro užívání díla obvyklý, nebo které požadují právní předpisy.
4. Zhotovitel je na vyžádání povinen bezplatně předat i aktuální zdrojové kódy či další produkty vytvořené v rámci této zakázky. Je povinen předat rovněž jakékoli další informace nezbytné k případné migraci na jiný hardware, k nasazení a provozu všech částí vytvořených v rámci této zakázky.
5. Období technické a uživatelské podpory trvá od data nabytí účinnosti smlouvy do 31. 12. 2021.

Článek VI.

Předání a převzetí díla

1. Zhotovitel se zavazuje předat objednateli řádně provedené dílo. Za řádně provedené dílo se považuje dílo dokončené, tj. způsobilé sloužit objednateli k účelu vyplývajícím z této smlouvy, popř. k účelu, který je pro užívání díla obvyklý, a které zhotovitel předá objednateli v dohodnutém času, na dohodnutém místě a bez vad.

2. Předáním díla se rozumí umožnění objednateli řádně provedené dílo užívat za účelem vyplývajícím z této smlouvy, popř. za účelem, který je pro užívání díla obvyklý.

3. O předání díla se sepiše předávací protokol, který musí obsahovat zejména:

- označení smluvních stran,
- označení této smlouvy včetně uvedení jejího evidenčního čísla,
- rozsah a předmět plnění,
- název a registrační číslo projektu,
- čas a místo předání díla,
- jména a podpisy osob odpovědných za plnění této smlouvy,
- oznámení objednatele dle odst. 5, pokud objednatel provede prohlídku díla přímo při jeho předání.

4. Zhotovitel se zavazuje umožnit objednateli prohlídku dokončeného díla.

5. Objednatel se zavazuje provést prohlídku předaného díla nejpozději do 10 pracovních dnů ode dne jeho předání a v této lhůtě oznámit zhotoviteli případné výhrady k předanému dílu. Pokud objednatel v uvedené lhůtě oznámí zhotoviteli, že nemá výhrady, nebo žádné výhrady neoznámí, má se za to, že objednatel dílo akceptuje bez výhrad a že dílo převzal. Pokud objednatel zjistí, že předané dílo trpí vadami, pro které dle jeho názoru lze dílo užívat k účelu vyplývajícimu z této smlouvy, popř. k účelu, který je pro užívání díla obvyklý, oznámí zhotoviteli, že dílo akceptuje s výhradami. V takovém případě se má za to, že objednatel dílo převzal. Nelze-li dle názoru objednatele dílo pro jeho vady užívat k účelu vyplývajícimu z této smlouvy, popř. k účelu, který je pro užívání díla obvyklý, oznámí zhotoviteli, že dílo odmítá. V takovém případě se má za to, že objednatel dílo nepřevzal. Nepřevzaté dílo vrátí objednatel zpět zhotoviteli, umožňuje-li to povaha věci a nedohodnou-li se smluvní strany jinak.
6. Oznámení o výhradách a oznámení o odmítnutí díla musí obsahovat popis vad díla a právo, které objednatel v důsledku vady díla uplatňuje.
7. Zhotovitel se zavazuje bezplatně odstranit oznámené vady ve lhůtě dle článku IX. odst. 3 této smlouvy.
8. Pro opětovné předání díla se výše uvedený postup uplatní obdobně.
9. Pro předání části díla se výše uvedený postup uplatní obdobně.

Článek VII.

Práva a povinnosti smluvních stran

1. Obě smluvní strany se zavazují poskytnout si veškerou součinnost nutnou k zajištění řádného plnění této smlouvy. Objednatel je povinen poskytnout zhotoviteli včas veškeré podklady, které požaduje, aby při zajištění realizace předmětu smlouvy používal.
2. Zhotovitel se zavazuje provést dílo s veškerou odbornou péčí a dodržovat všechny právní předpisy vztahující se k vykonávaným činnostem. V případě jejich porušení vzniká objednateli nárok na náhradu škody způsobené porušením těchto povinností. Zhotovitel neodpovídá za případnou škodu, která bude způsobena tím, že se řídil výslovnými pokyny objednatele, nebo tím, že mu objednatel předal chybné, nepřesné či neúplné podklady.
3. Zhotovitel je povinen poskytnout všem oprávněným osobám nezbytnou součinnost pro výkon finanční kontroly ve smyslu ustanovení § 2 písm. e) zákona č. 320/2001 Sb., o finanční kontrole ve veřejné správě a o změně některých zákonů (zákon o finanční kontrole), ve znění pozdějších předpisů, a to nejméně po dobu 10 let od ukončení financování plnění této smlouvy a za tím účelem vytvořit potřebné podmínky, zejména poskytnout veškerou dokumentaci související s plněním této smlouvy. Zhotovitel je povinen informovat objednatele o provedené kontrole a o opatřeních k nápravě, která mu byla uložena, včetně jejich realizace a to bez zbytečného odkladu.
4. Zhotovitel je povinen umožnit objednateli nebo jeho pověřeným osobám v průběhu realizace předmětu smlouvy kontrolu vykonávaných činností.
5. Zhotovitel se zavazuje neprodleně informovat objednatele o všech skutečnostech, které by mu mohly způsobit finanční, nebo jinou újmu, o překážkách, které by mohly ohrozit termíny stanovené touto smlouvou a o vadách předaného díla.
6. Zhotovitel je povinen po celou dobu provádění plnění podle této smlouvy disponovat potřebnou kvalifikací. Zhotovitel je na žádost objednatele povinen existenci skutečností prokazujících potřebnou kvalifikaci objednateli prokázat ve lhůtě stanovené objednatelem a způsobem dle požadavku objednatele.

7. Zhotovitel se zavazuje poskytovat objednateli pravidelné informace o průběhu realizace činností dle této smlouvy, a to do 10 dnů od doručení výzvy objednatele.
8. Zhotovitel je povinen zachovávat mlčenlivost o všech informacích, které získal od objednatele v souvislosti s realizací předmětu smlouvy a zavazuje se zajistit, aby dokumenty předané mu objednatelem nebyly zneužity třetími osobami. Povinnost zachovávat mlčenlivost trvá i po skončení smluvního vztahu založeného touto smlouvou. Zhotovitel zajistí splnění této povinnosti také třetími osobami.
9. Zhotovitel je povinen vést účetnictví v souladu se zákonem č. 563/1991 Sb., o účetnictví, ve znění pozdějších předpisů, případně nemá-li tuto povinnost je povinen vést daňovou evidenci podle zákona č. 586/1992 Sb., o daních z příjmu, ve znění pozdějších předpisů. Zhotovitel je též povinen dbát, aby příslušné účetní doklady byly správné, úplné, průkazné a splňovaly náležitosti stanovené příslušnými právními předpisy.
10. Zhotovitel je povinen vést oddělenou analytickou účetní evidenci všech účetních případů vztahujících se k předmětu této smlouvy v souvislosti s realizací projektu *“Podpora procesů kvality a systémových změn v řízení sociálních služeb v Pardubickém kraji”* a poskytovat z ní údaje všem osobám oprávněným k provádění kontroly.
11. Pokud zhotovitel v průběhu realizace předmětu smlouvy provede změnu členů týmu, podílejících se na realizaci předmětu smlouvy, je povinen zajistit, aby noví členové splňovali kvalifikaci v souladu se zadávacími podmínkami. Změna členů realizačního týmu podléhá schválení objednatelem.
12. Zhotovitel je povinen dodržovat Povinné prvky vizuální identity OPZ (tj. znak EU doplněný souslovím Evropská unie, souslovím Evropský sociální fond a názvem Operační program Zaměstnanost). Povinné prvky vizuální identity jsou uvedeny v dokumentu *Obecná pravidla pro žadatele a příjemce v rámci OPZ* na webové adrese <https://www.esfcr.cz/pravidla-pro-zadatele-a-prijemce-opz>.
13. Zhotovitel se zavazuje provést školení pro pracovníky objednatele, zástupců samosprávy a poskytovatelů sociálních služeb v rozsahu, termínech a na místech specifikovaných v příloze č. 1 této smlouvy, která tvoří její nedílnou součást. Pro realizaci školení se objednatel zavazuje poskytnout zhotoviteli nezbytnou součinnost.
14. Objednatel si vyhrazuje právo kontrolovat plnění smluvních povinností zhotovitele nebo nechat provést tyto kontroly třetí stranou.
15. Dílo může zhotovitel provést prostřednictvím poddodavatelů s předchozím souhlasem objednatele, odpovídá však, jako by plnil sám.
16. Smluvní strany se v souvislosti s touto smlouvou zavazují postupovat v souladu s *Obecným nařízením Evropského parlamentu a Rady (EU) 2016/679, ze dne 27. dubna 2016 o ochraně fyzických osob v souvislosti se zpracováním osobních údajů a o volném pohybu těchto údajů a o zrušení směrnice 95/46/ES (dále jen „Nařízení“)*.
17. Zhotovitel je povinen, ve smyslu čl. 32 Nařízení přijmout, s ohledem na stav techniky, náklady na provedení, povahu, rozsah, kontext a účely zpracování i k různě pravděpodobným a různě závažným rizikům pro práva a svobody fyzických osob, vhodná technická a organizační opatření, aby zajistil úroveň zabezpečení odpovídající danému riziku, zejména pak osobní údaje zabezpečit vůči náhodnému či nezákonnému zničení,

ztratě, změně, zpřístupnění neoprávněným stranám, zneužití či jinému způsobu zpracování v rozporu s Nařízením.

18. Každá ze smluvních stran jmenuje kontaktní osobu, která ji bude zastupovat v záležitostech souvisejících s realizací předmětu smlouvy bez práva měnit tuto smlouvu.

19. Zhotovitel je povinen realizovat předmět smlouvy v souladu s položkovým rozpočtem, který předložil jako součást své nabídky a který tvoří přílohu č. 2 smlouvy.

Článek VIII.

Vlastnická a autorská práva k dílu

1. Objednatel nabude vlastnické právo k veškerým výstupům, které vzniknou realizací předmětu smlouvy, okamžikem předání a převzetí díla v souladu s článkem VI. této smlouvy. To znamená, že Pardubický kraj se stává výhradním vlastníkem licencí na vzniklé produkty (nově vzniklé moduly rozšiřující stávající řešení Aplikace, včetně všech funkcionalit nutných pro správné fungování celého systému jako celku).

2. Objednatel bude dílo užívat za účelem správy, plánování, řízení a financování Základní sítě sociálních služeb Pardubického kraje a po zprovoznění webového katalogu (není součástí zakázky) také k prezentaci sociálních služeb veřejnosti.

3. V případě, že výsledkem činnosti zhotovitele je dílo podléhající ochraně dle zákona č. 121/2000 Sb., o právu autorském, o právech souvisejících s právem autorským a o změně některých zákonů (autorský zákon), ve znění pozdějších předpisů, získává objednatel veškerá práva související s ochranou duševního vlastnictví vztahující se k dílu, a to v rozsahu nezbytném pro jeho řádné užívání po celou dobu trvání příslušných práv. Objednatel od zhotovitele zejména získává k takovému dílu nejpozději dnem jeho předání a převzetí veškerá majetková práva, a to formou níže uvedeného licenčního ujednání (dále jen „licence“).

4. Licence je udělena jako výhradní ke všem známým způsobům užití takového díla a k účelu, který vyplývá z této smlouvy, jako neodvolatelná, neomezená územním či množstevním rozsahem a způsobem užití. Licence je udělena na dobu trvání majetkových práv k takovému dílu. Objednatel není povinen licenci využít.

5. Zhotovitel prohlašuje, že je oprávněn v uvedeném rozsahu licenci objednateli poskytnout, minimálně však v rozsahu, aby mohl objednatel dílo užívat k účelu vyplývajícimu z této smlouvy.

6. Zhotovitel společně s Licencí poskytuje Objednateli právo provádět jakékoliv modifikace, úpravy, změny Autorského díla a dle svého uvážení do něj zasahovat, zpracovávat ho do dalších Autorských děl, zařazovat ho do děl souborných či do databází apod., a to i prostřednictvím třetích osob.

7. Zhotovitel je povinen objednateli obstarat také příslušné licence k veškerému software třetích stran, který je součástí dodávky zhotovitele. Zhotovitel je povinen uspořádat si své právní vztahy s těmito třetími osobami tak, aby plně dostál svým závazkům dle této smlouvy.

8. Smluvní strany se dohodly na tom, že odměna za poskytnutí licence podle odst. 3 a 4 a odměna za licence obstarané podle předchozího odstavce jsou součástí ceny za dílo.

9. Objednatel je i bez písemného souhlasu zhotovitele oprávněn jednotlivá oprávnění tvořící obsah licence jednotlivě i společně převádět poskytnutím podlicence třetím osobám.

Článek IX. Odpovědnost zhotovitele za vady

1. Zhotovitel poskytuje objednateli záruku na dílo i všechny jeho části vždy od předání bezvadné části díla v rámci etap stanovených v rámcovém harmonogramu realizace díla v příloze č. 1 této smlouvy, která tvoří její nedílnou součást, až do uplynutí 4 let po nabytí účinnosti této smlouvy. Záruční doba běží od dne předání a převzetí díla v souladu s článkem VI. této smlouvy.
2. Objednatel má nárok na bezplatné odstranění jakékoli vady, kterou mělo dílo při předání a převzetí, nebo kterou objednatel zjistil kdykoli během záruční doby.
3. Vadu díla, kterou objednatel oznámil podle článku VI. odst. 7 této smlouvy, se zhotovitel zavazuje odstranit neprodleně, nejpozději však do 7 dnů ode dne doručení písemného oznámení objednatele o vadách díla. Oznámení o vadě může objednatel provést rovněž v nástroji HelpDesk, pokud je k dispozici, přičemž je zhotovitel povinen závadu odstranit nejpozději však do 7 dnů ode dne odeslání oznámení.

Článek X. Sankční ustanovení

1. Objednatel je oprávněn snížit celkovou cenu za realizaci činností uvedenou v čl. III., odst. 1 této smlouvy, pokud zhotovitel nenaplnil rozsah jednotlivých činností, stanovený v příloze č. 1 této smlouvy.
2. V případě nedodržení jednotlivých termínů, stanovených v rámcovém harmonogramu realizace díla, který obsahuje příloha č. 1 této smlouvy, je objednatel oprávněn uložit zhotoviteli smluvní pokutu ve výši 0,1 % z ceny za dílo za každý započatý den prodlení.
3. V případě prodlení zhotovitele s odstraněním vad díla ve lhůtě stanovené v článku IX. odst. 3 této smlouvy se zhotovitel zavazuje objednateli uhradit smluvní pokutu ve výši 0,1 % z ceny za dílo včetně DPH za každý započatý den prodlení a jednotlivou vadu, pokud se objednatel se zhotovitelem nedohodnou jinak.
4.
Pokud se jakákoliv smluvní strana dostane do prodlení s plněním svého peněžitého závazku dle této smlouvy, je povinna zaplatit druhé smluvní straně smluvní pokutu ve výši 0,1 % z dlužné částky za každý i započatý den prodlení, pokud se objednatel se zhotovitelem nedohodnou jinak.
6. Smluvní pokuta je splatná do patnácti kalendářních dnů ode dne doručení vyznění o jejím uložení zhotoviteli nebo objednateli. Oznámení o uplatnění smluvní pokuty musí vždy obsahovat popis a časové určení skutečnosti, která v souladu s ustanovením zakládá právo objednatele nebo zhotovitele účtovat smluvní pokutu; oznámení musí současně obsahovat informaci o způsobu úhrady smluvní pokuty.
7. Zaplacením smluvní pokuty není dotčen nárok smluvních stran na náhradu škody v částce převyšující hodnotu smluvní pokuty.

8. Objednatel má právo na náhradu škody způsobené zhotovitelem porušením jakékoli jeho povinnosti vztahující se k této smlouvě. Zhotovitel je tak například povinen uhradit objednateli škodu v podobě odvodu za porušení rozpočtové kázně nebo v podobě ztráty nároku na dotaci či její části. Vznikne-li škoda v důsledku porušení povinnosti, která je utvrzena smluvní pokutou, má objednatel právo na náhradu škody, která dohodnutou smluvní pokutu převyšuje.

9. Objednatel je oprávněn započíst svoji pohledávku, kterou má za zhotovitelem, proti pohledávce zhotovitele za objednatelem, a to za podmínek stanovených touto smlouvou a občanským zákoníkem. Pokud zhotovitel poruší některou ze svých povinností a v důsledku toho vznikne objednateli nárok na smluvní pokutu nebo nárok na náhradu vzniklé škody v podobě odvodu za porušení rozpočtové kázně nebo v podobě ztráty nároku na dotaci či její části, prohlašuje zhotovitel, že v takovém případě nebude považovat pohledávku objednatele za nejistou nebo neurčitou a souhlasí s tím, aby si ji objednatel započel proti nároku zhotovitele na uhrazení faktury, popř. proti jiné pohledávce zhotovitele za objednatelem.

10. Sankční ustanovení, týkající se provozu a dostupnosti Aplikace jsou řešena v souběžně uzavřené „Smlouvě o poskytování servisní podpory pro plnění veřejné zakázky Vývoj, nasazení a správa aplikace pro řízení a správu sociálních služeb“.

Článek XI.

Předčasné ukončení smlouvy

1. Objednatel je oprávněn odstoupit od smlouvy v případě, že zhotovitel uvedl nepravdivé prohlášení dle čl. I. odst. 4 smlouvy.
2. Objednatel je oprávněn odstoupit od smlouvy rovněž v případě, že zhotovitel bude v prodlení s plněním jednotlivých termínů, stanovených v rámcovém harmonogramu realizace díla, obsaženém v příloze č. 1 této smlouvy, a to déle než 30 dnů.
3. Zhotovitel je oprávněn od této smlouvy odstoupit, pokud objednatel i přes urgenci zhotovitele je v prodlení s úhradou faktury trvající déle než patnáct dnů od této urgencye.
4. Smluvní strany se dohodly, že smlouva zaniká též písemnou dohodou obou stran nebo písemnou výpovědí. Objednatel si vyhrazuje právo vypovědět tuto smlouvu v případě, že Ministerstvo práce a sociálních věcí ČR ukončí poskytování finanční podpory projektu, resp. pozastaví objednateli platby, nebo v případě nedodržení dalších podmínek stanovených touto smlouvou ze strany zhotovitele. Výpovědní lhůta činí 30 dnů a počíná běžet prvního dne následujícího kalendářního měsíce po doručení výpovědi zhotoviteli.

Článek XII.

Závěrečná ustanovení

1. Tato smlouva nabývá platnosti okamžikem jejího podepsání poslední ze smluvních stran a účinnosti dnem jejího uveřejnění v registru smluv.
2. Veškeré spory vzniklé z této smlouvy budou rozhodovány ve shodě s českým právním řádem obecnými soudy.
3. Smluvní strany se dohodly, že objednatel bezodkladně po uzavření této smlouvy odešle smlouvu k řádnému uveřejnění do registru smluv vedeného Ministerstvem vnitra ČR.
4. Smluvní strany berou na vědomí, že nebude-li smlouva zveřejněna ani devadesátý den od jejího uzavření, je následujícím dnem zrušena od počátku.

5. Smlouva je sepsána ve dvou vyhotoveních, přičemž všechny mají platnost originálu a každá ze smluvních stran obdrží po jednom vyhotovení.
6. Smluvní strany stvrzují, že si smlouvu přečetly, její obsah a obsah příloh podrobně znají a souhlasí s ní. Smluvní strany prohlašují, že se smlouvou cítí být vázány, že ustanovení smlouvy jim jsou jasná a že tato byla uzavřena určitě, vážně a srozumitelně, na základě jejich pravé a svobodné vůle, nikoli za nápadně nevýhodných podmínek nebo v tísní, na důkaz čehož připojují níže své podpisy.
7. Neplatnost, neúčinnost nebo nevynutitelnost jakéhokoliv ustanovení smlouvy nemá vliv na platnost, účinnost nebo vynutitelnost ostatních ustanovení smlouvy. Smluvní strany mají povinnost takové ujednání okamžitě nahradit smluvním ujednáním bezvadným. V případě rozporu textu smlouvy a příloh, má vždy přednost text smlouvy.
8. Jakékoliv změny této smlouvy lze činit pouze písemně, a to formou vzestupně číslovaných dodatků, odsouhlasených a podepsaných oprávněnými zástupci obou smluvních stran.
9. Smluvní strany uzavírají tuto smlouvu v souladu s Nařízením Evropského parlamentu a Rady (EU) 2016/679 ze dne 27. dubna 2016 o ochraně fyzických osob v souvislosti se zpracováním osobních údajů a o volném pohybu těchto údajů a o zrušení směrnice 95/46/ES (obecné nařízení o ochraně osobních údajů). Osobní údaje uvedené v této smlouvě, budou použity výhradně pro účely plnění této smlouvy nebo při plnění zákonem stanovených povinností. Podrobné informace o ochraně osobních údajů jsou dostupné na oficiálních stránkách Pardubického kraje www.pardubickykraj.cz/gdpr.
10. Návrh smlouvy byl projednán na jednání Rady Pardubického kraje dne **(bude doplněno před uzavřením smlouvy)** a schválen usnesením číslo **(bude doplněno před uzavřením smlouvy)**.

V Pardubicích dne:

Za objednatele:

Za zhotovitele:

Pardubický kraj
JUDr. Martin Netolický, PhD.
hejtman Pardubického kraje

(bude doplněno před uzavřením smlouvy)

Součástí Smlouvy

Následující přílohy tvoří nedílnou součást této smlouvy:

Příloha č. 1 – Podrobná specifikace díla

Příloha č. 2 – Položkový rozpočet

Podrobná specifikace díla

Předmět plnění

1. Přípravné práce (rozpočtová položka H1)
2. Rozvoj informačního systému pro řízení a správu sítě sociálních služeb (dále jen „Aplikace“ (rozpočtová položka H2)
3. Proškolení uživatelů Aplikace na straně Objednatele, proškolení dalších subjektů a dodání uživatelské dokumentace (rozpočtová položka H2 a H3)
4. Provoz systému a servisní podpora (rozpočtové položky H2 a H4)

1. Přípravné práce

Obsahem přípravných prací je koordinace činností předcházejících samotný rozvoj.

Cílem je

- dosažení shody při stanovení závazných termínů předání jednotlivých částí zakázky, stanovení priorit,
- domluva o případné součinnosti Objednatele s Dodavatelem (např. předání dat pro import),
- ujasnění detailů postupu prací a finalizace návrhu řešení,
- výměna kontaktních informací pro klientskou podporu a servis mezi Dodavatelem a Objednatelem.

Rozhodné slovo v rámci jednání má Objednatel, Dodavatel plní roli odborného konzultanta.

Položka zahrnuje případné náklady na straně Dodavatele související s migrací dat z prostředků stávajícího provozovatele na prostředky Dodavatele.

2. Rozvoj Aplikace

Královéhradecký kraj uzavřel s Pardubickým krajem podlicenční smlouvu, na základě které je Pardubický kraj oprávněn užívat Aplikaci Řízení sítě sociálních služeb za podmínek v této smlouvě stanovených. Řízení sítě sociálních služeb je program vytvořený v programovacím prostředí Oracle v kódování AL16UTF16, VERSO, PHP a BIRT, který umožňuje zejména zadávat a uchovávat data o stavu sítě sociálních služeb, vést záznamy o změnách sítě sociálních služeb, vyhodnocovat poskytování sociálních služeb a jejich financování. Detaily jsou uvedené v příloze Specifikace autorského díla.

Aplikace bude produktivním prostředím ve formě webové Aplikace, ve kterém probíhá maximum procesů souvisejících s plánováním, financováním a kontrolou sítě sociálních služeb a dalšími dotačními programy, do kterého mají přístup klíčoví aktéři.

Hlavní cíle Objednatele jsou:

- zkvalitnění procesů související s plánováním, financováním a kontrolou sociálních služeb v Pardubickém kraji,
- snížení administrativy u poskytovatelů i na straně Pardubického kraje, související zejména s plánováním, financováním a kontrolou sociálních služeb

- omezení oběhu listinných dokumentů díky elektronickým podpisům a práci s elektronickými dokumenty,
- snížení chybovosti způsobené lidským faktorem,
- aktivní zapojení obcí, místních akčních skupin a koordinátorů do územního plánování sociálních služeb.

Současný stav: Aplikace v rozsahu podlicence momentálně běží na prostředcích autorské firmy Ders s.r.o. Jsou založeny uživatelské účty pro potřeby kraje i poskytovatelů. Je proveden import dat – data o poskytovatelích, data o službách a další základní číselníky. V provozu jsou dvě instance Aplikace – testovací a produkční. Testovací slouží k zaškolení nových zaměstnanců a testování vyvíjených modulů a nových funkcí před jejich nasazením do verze ostré. Produkční verze obsahuje validní data a slouží pro správu sítě sociálních služeb. Systém je dostupný na URL <https://kissos-pk.ders.cz> a <https://kissos-pk-test.ders.cz>.

Obecné požadavky

Provoz: Aplikace bude provozována mimo síť Pardubického kraje na prostředcích Dodavatele. Provoz je součástí plnění zakázky. V případě, že vítězný Dodavatel bude jiný než současný provozovatel Aplikace, cena zakázky bude zahrnovat rovněž náklady na straně dodavatele související s migrací dat z prostředků provozovatele na prostředky Dodavatele. Provozovatel poskytne součinnost. Náklady stávajícího provozovatele na migraci dat nejsou součástí plnění zakázky.

Licence: Pardubický kraj se stává výhradním vlastníkem licencí na vzniklé produkty (nově vzniklé moduly rozšiřující stávající řešení Aplikace, včetně všech funkcionalit nutných pro správné fungování celého systému jako celku). Pardubický kraj je i bez písemného souhlasu zhotovitele oprávněn jednotlivá oprávnění tvořící obsah licence jednotlivě i společně převádět poskytnutím podlicence třetím osobám.

Legislativa: Aplikace naplňuje všechny zákony a normy pro informační systémy veřejné správy, zejména potom zákon č. 365/2000 Sb. Dodavatel je povinen reagovat na případné změny legislativy po dobu plnění této zakázky.

Zálohování a logy: Dodavatel má povinnost pravidelně zálohovat data a zabránit tak jejich poškození (resp. zničení). U zásahů provedených mimo automatické a přednastavené procesy systému (tzv. ruční zásahy do systému) Aplikace loguje uživatele, který provedl změnu záznamu, datum a čas změny. Zároveň je možné zobrazit původní hodnotu, resp. celkovou historii všech změn a jejich autorů.

Napojení na spisovou službu: Aplikace počítá s možností propojení se spisovou službou GINIS v souladu s Národním standardem pro elektronické systémy spisové služby (NSESSS) dle § 70 odst. 2 zákona č. 499/2004 Sb. NSESSS definuje výčet funkcí API pro integraci elektronické spisové služby s externími aplikacemi, které jsou v organizaci používány (samotné propojení se spisovou službou není součástí plnění).

Elektronické podpisy: V rámci Aplikace musí být implementována funkce elektronického podepisování, resp. pečetění dokumentů, např. smluv a žádostí, podle zákona č. 297/2016 Sb. To, v kterých případech se bude vyžadovat kvalifikovaný elektronický podpis a v kterých pouze uznávaný elektronický podpis, záleží na právní formě subjektu a je to specifikováno v § 5 a § 6 výše zmíněného zákona.

Automatická kontrola: U všech formulářů Aplikace kontroluje validnost zadávaných dat. Kontroluje se požadovaný datový formát vkládaných dat. U vybraných polí funguje i křížová kontrola dat, a to napříč moduly Aplikace.

Notifikace: Objednatel se dohodne s dodavatelem, o kterých akcích v systému budou zainteresovaní uživatelé informováni prostřednictvím emailových notifikací. Objednatel bude moci přes Aplikaci posílat hromadné zprávy, jejich obsah a příjemce si bude moci sám nadefinovat.

Výstupy a filtrování: Exporty a filtrování dat jsou základními funkcemi Aplikace a budou implementovány na všech místech, kde jejich používání dává smysl. Veškeré datové výstupy a reporty (i vyfiltrované) musí být k dispozici exportem ve formátech čitelných v MS Excel (xlsx). Grafické a textové výstupy potom ve formátech MS Word (docx) a podepsané v PDF.

Uživatelské rozhraní: Aplikace musí mít přehledné a intuitivní uživatelské rozhraní, které umožní uživatelům efektivní práci i v případě, že se systémem uživatel nepracuje denně. Zároveň musí být na stránkách Aplikace odkaz na technickou podporu (viz [Provoz systému a servisní podpora](#)).

Povaha plnění: Součástí plnění předmětu smlouvy jsou i práce a dodávky v této smlouvě výslovně nespecifikované, které však jsou k řádnému plnění nezbytné a o kterých dodavatel vzhledem ke své odbornosti a zkušenostem měl nebo mohl vědět. Provedení těchto prací však v žádném případě nezvyšuje cenu sjednanou ve smlouvě.

Nastavení: Veškeré procesy a výstupy Aplikace budou přizpůsobeny zavedeným procesům a pravidlům Odboru sociálních věcí Pardubického kraje. To zahrnuje např. nastavení šablon, vzorců, účtů, oprávnění, naplnění daty apod.

Katalog: Aplikace je připravena na budoucí propojení s katalogem sociálních služeb, který bude veřejnosti prezentovat vybraná data z Aplikace v reálném čase. Aplikace tedy disponuje rozhraním umožňujícím zprostředkování dat dalšímu samostatnému software produktu.

Předmětem zakázky je **využití již fungující Aplikace a její rozpracování** do podoby, která pokryje funkcionalitu popsanou v tomto dokumentu.

2.1. Založení účtu v Aplikaci a jeho správa

Statutární zástupce právnické osoby nebo fyzická osoba může zažádat o vytvoření účtu v Aplikaci

- pomocí žádosti odeslané prostřednictvím datové schránky,
- dopisem s úředně ověřeným podpisem nebo osobní návštěvou na krajském úřadě Pardubického kraje.

V případě obcí (viz dále), coby zadavatelů sociálních služeb statutární zástupce obce potvrdí kontaktní osobu, která má oprávnění přijímat zprávy, vyjadřovat se k projektovým záměrům, k žádostem o změnu kapacit v síti služeb a provádět další úkony v Aplikaci jménem obce (viz [Role](#) „Zadavatel“ a „POÚ/ORP“).

Účet může být založen administrátorem Aplikace:

- všem poskytovatelům sociálních služeb, kteří jsou v Registru, nebo subjektům, které o registraci v něm jednají,

- žadatelům o programové dotace Odboru sociálních věcí Pardubického kraje a subjektům, které mají záměr podat žádost o dotaci,
- zástupcům obcí s pověřeným obecním úřadem (POÚ) a obcí s rozšířenou působností (ORP)

Zájemce o zřízení účtu musí v žádosti mj. uvést sídlo organizace, kontaktní email, telefon.

Identitní kmen bude spravovat Admin na Krajském úřadě Pardubického kraje.

Uživatel se do Aplikace přihlašuje

- poprvé prostřednictvím tokenu, resp. linku zasláného na jeho emailovou adresu
- poté pomocí uživatelského jména a hesla, které si určí při prvním přihlášení (vlastnosti hesla musí být v souladu se zákonem o kybernetické bezpečnosti 181/2014 Sb.)

2.1.1. Účet poskytovatele sociální služby

Přihlášený statutární zástupce nebo podnikající osoba může spravovat své služby. Při zakládání služby vyplňuje:

- paragraf služby (číselná hodnota dle zákona, která definuje druh služby),
- ID služby dle iredistr.mpsv.cz (pokud již má přiděleno),
- formu služby (ambulantní, terénní, pobytová),
- cílové skupiny (vícenásobný výběr z číselníku),
- kapacitu služby (číslo),
- území poskytování služby ((vícenásobný výběr z víceúrovňového číselníku),
- nepovinný komentář k potřebnosti služby (max cca 1500 znaků).

Poskytovatel (statutární zástupce) může zakládat a spravovat účty pro své podřízené, tyto účty mají omezená práva (nemohou např. zakládat účty pro další uživatele a elektronicky podepisovat).

Poskytovatel ve svém účtu může požádat o zařazení služby do sítě sociálních služeb, a to buď celou kapacitu služby, nebo její část. Součástí žádosti je i územní působnost služby. Volitelně může vybrat rozvojový záměr, na který služba reaguje. (viz [Rozvojové záměry](#))

2.2. Síť služeb

Je seznam služeb, které jsou charakterizovány kapacitou, územím poskytování, cílovou skupinou a dobou pověření k výkonu poskytování SOHZ. Zařazení v síti služeb je podmínkou pro financování služby z rozpočtu Pk.

Pardubický kraj využívá dvě **varianty** sítě. Základní varianta obsahuje kapacity, které financuje kraj ze svého rozpočtu. Rozvojová varianta definuje optimální kapacity potřebných služeb, je tedy zpravidla stejná, nebo vyšší než kapacita v základní variantě.

V síti služeb dochází v průběhu roku ke změnám na základě usnesení orgánů kraje. Tím vznikají různé **verze** sítě a Aplikace musí být schopna je spravovat. V jeden moment je vždy platná jedna verze sítě. Verze sítě obsahuje počáteční a konečné datum platnosti a informaci, kdy a jakým usnesením byla síť nebo její změna schválena. K počátečnímu datu platnosti nové verze sítě končí platnost verze předchozí. Metodik může vytvořit duplikát sítě, ve kterém může upravovat kapacity na základě žádostí poskytovatelů a rozvojových záměrů, po schválení orgánem kraje zadává počáteční datum platnosti nové verze sítě, tj. datum od kterého jsou kapacity platné.

Jednu verzi sítě může Metodik označit jako výchozí pro výpočet dotace a hodnocení služeb.

Neaktuální verze sítě se archivují a můžou být využívány v dalších částech Aplikace (statistika, hodnocení služeb, výpočty, ...). Aplikace dokáže zobrazit síť platnou k určitému datu včetně možnosti exportu (platnost sítě se váže k číslu usnesení Zastupitelstva případně Rady Pk, které stanovuje síť nebo její změnu).

- Aplikace obsahuje seznam poskytovatelů v síti, u kterých se eviduje
 - IČ,
 - sídlo,
 - statutární zástupce,
 - právní forma,
 - telefon,
 - email,
 - webové stránky,
 - číslo bankovního účtu,
 - datová schránka,
 - výčet služeb,
 - případně další údaje poskytovatele.
- Aplikace obsahuje seznam služeb, u kterých se eviduje
 - identifikátor (dle Registru sociálních služeb),
 - přiřazení k poskytovateli (IČ),
 - skupina služeb (viz [Skupiny služeb](#)),
 - druh služby (dané zákonem o sociálních službách),
 - formy poskytování (terénní, pobytová, ambulantní),
 - zadavatelé (POÚ, ORP, kraj) – zadavatel se vyjadřuje k rozvojovým záměrům a žádostem o vstup do sítě, má náhled na detail služby,
 - kapacity služby (vždy se vztahují k jedné verzi sítě)
 - Eviduje se celková kapacita služby dle registru poskytovatelů služeb – zadává Metodik.
 - Dále Metodik zadává kapacitu služby zařazenou v síti služeb k jednomu nebo více územím z číselníku RÚIAN.

- Úroveň sledovaného území je určena druhem služby, číselník vazby mezi druhem služby a úrovní územní působnosti dodá Objednatel (např. odlehčovací služba – úroveň území POÚ).
- Kapacita se vyplňuje k oběma variantám sítě (základní, rozvojová).
- Kapacita se vyplňuje v jednotkách, které patří k danému druhu služby (Objednatel dodá číselník), u každé služby bude kapacita v maximálně dvou jednotkách (např. hodiny péče, úvazky nebo počet lůžek).
 - Pouze jedna z jednotek kapacity se bude používat pro výpočet dotace.
 - Kapacita se u některých služeb vyplňuje zvlášť pro každou formu poskytování – pobytová, terénní, ambulantní (např. pečovatelská služba v terénní formě bude sledovat kapacitu v hodinách péče a úvazcích pracovníků, pečovatelská služba v pobytové formě bude sledovat hodiny péče a lůžka).
 - Objednatel dodá číselník druhů služeb, kterých se to týká
 - rozdíl rozvojové a základní varianty na jednotlivých územích,
 - adresy zařízení poskytujících službu (zadáno jako adresa z RÚIAN),
 - kapacity zařízení (pouze u některých služeb),
 - cílové skupiny, z nich jedna označena jako převažující (bude se používat při rozřazování do Skupin služeb), a procentuální zastoupení cílových skupin,
 - věkové skupiny (do Aplikace lze zadat i vlastní interval věku),
 - volitelně popis služby (délka do 1000 znaků).
- Poskytovatel může sledovat aktuální stav i historii kapacit zařazených do sítě u svých služeb.

Aplikace umožňuje filtrovat služby a jejich kapacity na základě zadaných parametrů. Aplikace umožňuje filtrovaná data služeb v síti exportovat do formátu xlsx a pdf. Při formulaci filtru je možné v rámci jednoho parametru zvolit více vstupů (např. v rámci druhu služby zvolit najednou druh pečovatelská služba a odlehčovací služba). Je zároveň možné zvolit více parametrů. Parametry jsou zde myšleny zejména:

- poskytovatelé (výběr ze seznamu poskytovatelů),
- druhy služeb (paragrafy),
- cílové skupiny (výběr z číselníku),

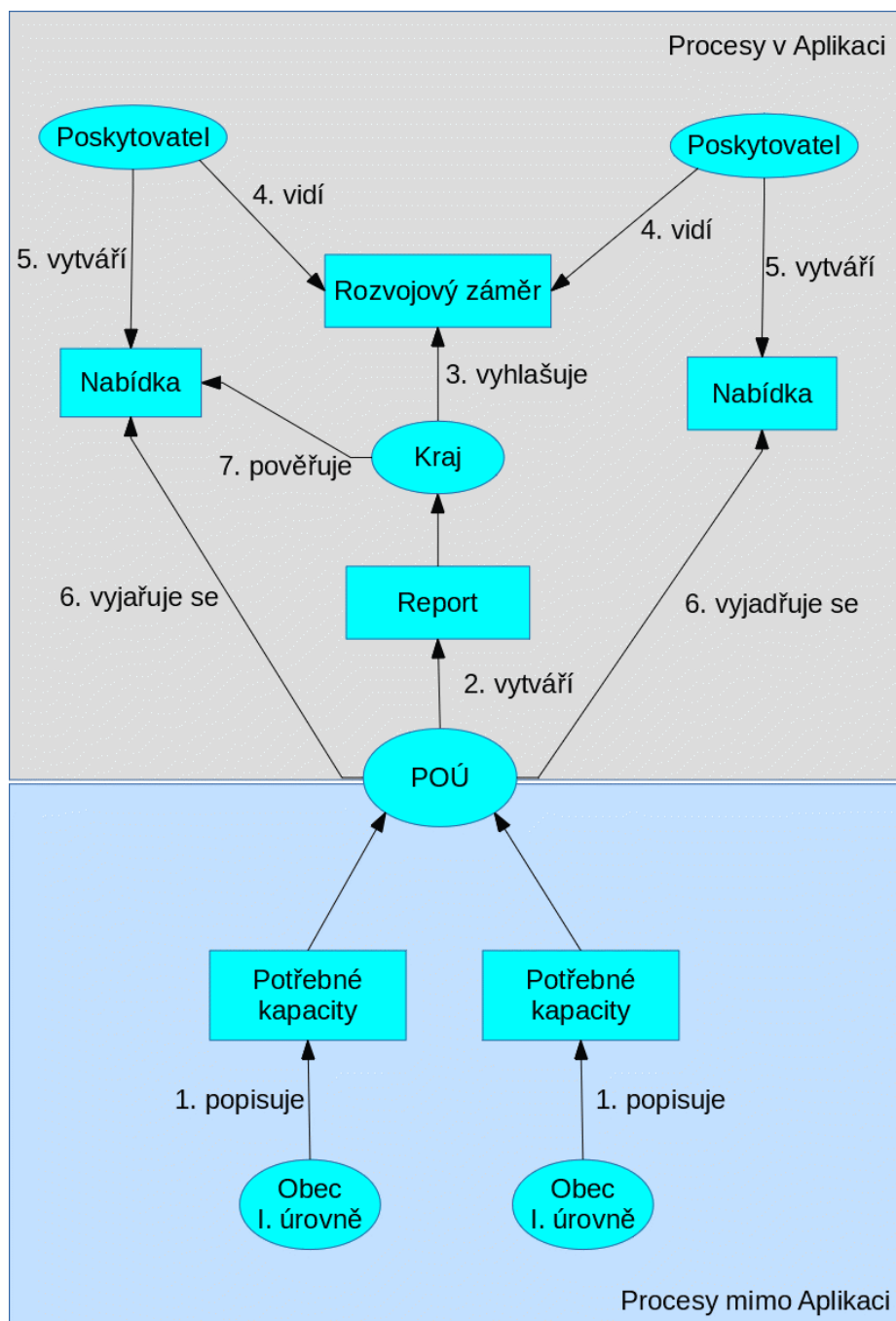
- věkový interval,
 - formy služeb (pobytová, terénní, ambulantní),
 - územní dostupnost služeb (POÚ, ORP, kraj),
 - skupiny služeb (viz [Skupiny služeb](#)).
- Pozn.: výpočet dotace (viz dále), generování smluv, pověření, protokolů z kontrol atd., probíhá vždy za celou službu dle ID, tzn., že Aplikace umí podle účelu pracovat nejen s dílčími kapacitami (dle území, formy), ale i s celkovou kapacitou služby v síti služeb.
 - Aplikace Metodikovi umožňuje evidovat i služby s působností na území Pardubického kraje, které nejsou zařazeny v síti sociálních služeb, tj. jediná evidovaná kapacita je ta dle Registru sociálních služeb. Aplikace umožňuje filtrovat seznam služeb v síti i mimo síť v jednom přehledu a zobrazit u nich požadované vlastnosti, např. kapacitu, cílovou skupinu atd.
 - Aplikace dokáže pro služby v síti generovat pověření výkonem služeb obecného hospodářského zájmu
 - včetně dodatků,
 - hromadně nebo po službách.
 - Vzor pověření je k dispozici na adrese <https://www.pardubickykraj.cz/viewDocument.aspx?document=55599>.

2.2.1. Vstup do sítě služeb – Rozvojové záměry

- Rozvojové záměry umožňují tvořit síť sociálních služeb v reakci na skutečné potřeby sociálních služeb. Propojuje požadavky ze strany obcí s demografickými a statistickými daty, čímž umožňuje pracovníkům dělat systémová rozhodnutí o podpoře služeb na daném území.
- Postup:
 - Obec (I. úrovně) popíše potřebu sociální péče, kterou na svém území postrádá, včetně co nejpřesnějšího odhadu počtu potřebných kapacit, podle jednotlivých cílových skupin. Protože obce I. úrovně nebudou mít přístup do Aplikace, použijí obvyklý komunikační kanál pro kontakt s POÚ (datové schránky, email) – tato fáze není součástí předmětu plnění.
 - POÚ ve spolupráci s koordinátorem a místní akční skupinou shromažďuje tyto podněty, z kterých vytvoří v případě potřeby souhrnný strukturovaný report obsahující okomentované požadavky obcí a rovněž doporučené kapacity k jednotlivým cílovým skupinám na svém území, tyto údaje předává kraji jako správci sítě přes Aplikaci.
 - Formulář reportu obsahuje informace:
 - který subjekt vnímá potřebu (max 500 znaků),

- území (výběr z číselníku + komentář),
 - kapacita (číslo + vyjádření ke kapacitě),
 - cílové skupiny (výběr z číselníku + komentář),
 - preferované druhy a formy služeb (výběr z číselníku),
 - preferované datum změny kapacit (datum),
 - komentář (popis jevů a potřebnosti, max 2000 znaků).
- Možná podoba reportu z pohledu Kraje viz Tabulka 1 v příloze 3 – Tabulky.
 - Aplikace poté bude zobrazovat Metodikovi (viz [Role](#)) při náhledu na území ve sloupcích **aktuální** kapacity služeb na území POÚ, **požadované** kapacity dle návrhu POÚ a **odhadované četnosti v příslušných cílových skupinách** vycházející ze statistiky demografických ukazatelů (viz část [Statistika a modelace](#)).
 - lze exportovat do xlsx
 - Možná podoba analýzy dostupnosti služeb na území viz Tabulka 2 v příloze 3 – Tabulky (obsahuje data o potřebnosti z více reportů a porovnává s reálnými daty o službách).
- Pracovník Pardubického kraje (Metodik) potom potřebnost posoudí a může přes Aplikaci vytvořit návrh rozvojového záměru, který může exportovat do pdf. (Projektový záměr lze vytvořit i přímo z úrovně kraje bez podnětu ze strany POÚ.) Mimo Aplikaci návrh posoudí Rada Pk a v případě schválení návrhu Metodik v Aplikaci vyhlásí samotný rozvojový záměr.
 - Rozvojový záměr slouží jako poptávka pro poskytovatele sociálních služeb (uživatelé Aplikace) pro zajištění sociální služby na konkrétním území poskytované v konkrétní kapacitě a konkrétním cílovým skupinám.
 - Rozvojový záměr bude obsahovat obdobné položky jako formulář reportu POÚ včetně informací o termínu přijímání žádostí, hodnotících kritériích apod.
 - Aplikace umožňuje Metodikovi nastavení doby trvání a lhůty pro podávání nabídek.
 - Při vytváření záměru lze zvolit, kterým poskytovatelům bude odeslán email s informacemi o novém záměru.
 - Aktuální záměry jsou rovněž přístupné ve veřejné části Aplikace i bez přihlášení.
 - Zareagovat na záměr může poskytovatel v roli statutárního zástupce po přihlášení ke svému účtu.
 - Reakce poskytovatele na rozvojový záměr je v podobě žádosti o vstup do sítě s příznakem „Reakce na rozvojový záměr č. X“
 - Současná podoba formuláře žádosti je v příloze.

- Po uplynutí lhůty se k nabídkám poskytovatelů prostřednictvím komentáře v Aplikaci vyjadřují POÚ, na jejichž podnět byl rozvojový záměr vytvořen, případně další POÚ, na jejichž území má služba působit.
- Po vyjádření POÚ nebo po uplynutí doby pro podání vyjádření kraj vybírá poskytovatele, který rozvojový záměr naplní (schvalovací procesy v orgánech kraje probíhají mimo Aplikaci).
- Metodik vloží výsledek výběru do Aplikace a systém odešle email s rozhodnutím (váš návrh byl vybrán/nebyl vybrán) všem, kteří reagovali na výzvu.
- Na základě rozhodnutí orgánů kraje Metodik v Aplikaci aktualizuje síť sociálních služeb Pardubického kraje



Obr. 1 – Rozvojové záměry

2.2.2. Vstup do sítě služeb – Žádost poskytovatele

Poskytovatel má možnost podat v žádost o vstup do sítě sociálních služeb.

Poskytovatel, jehož služba je zařazena v síti služeb, může podat žádost o změnu kapacity služby v síti sociálních služeb. Žádosti se podávají prostřednictvím Aplikace.

Vzor stávající žádosti o vstup do sítě je k dispozici na

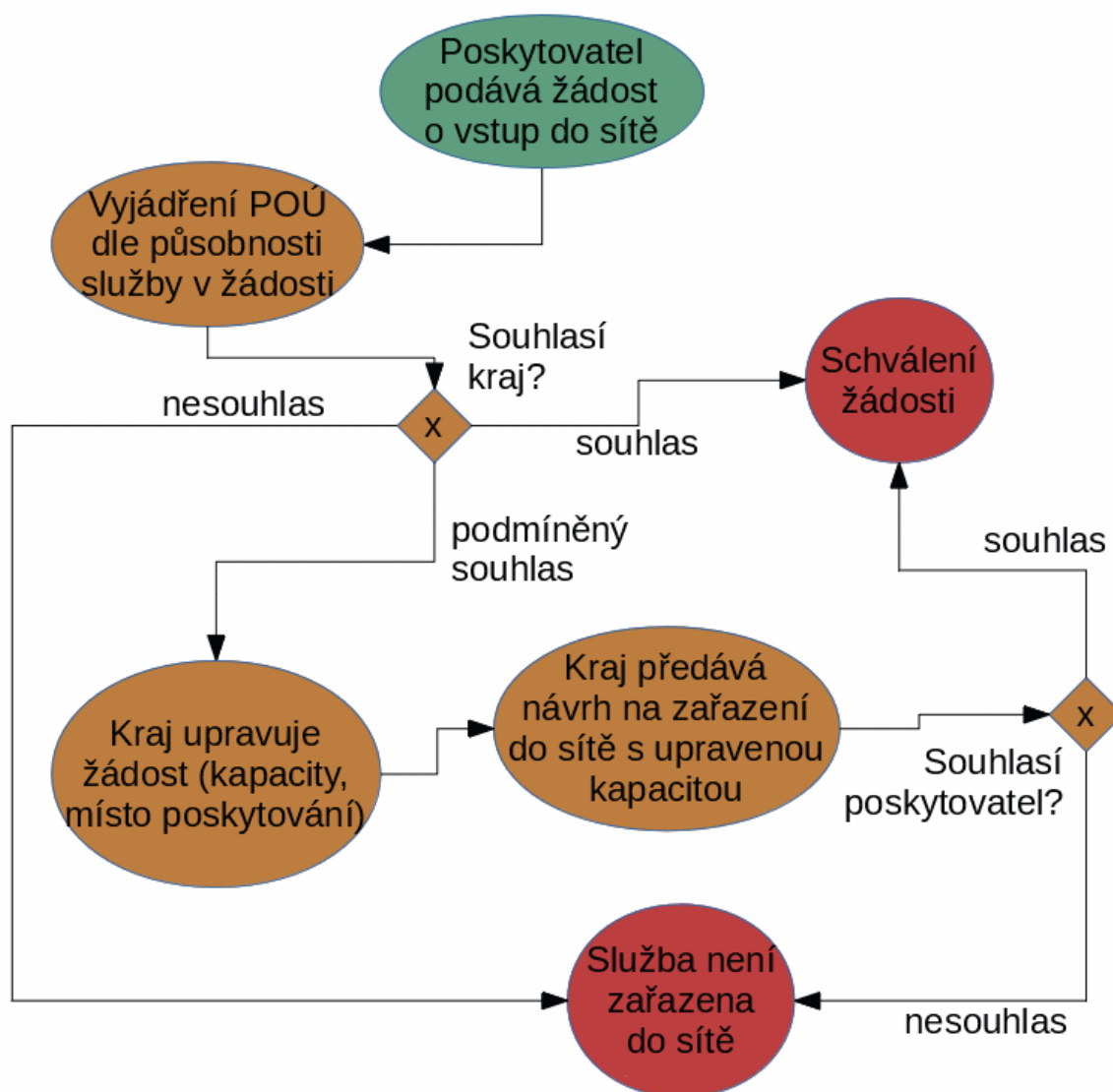
adrese <https://www.pardubickykraj.cz/viewDocument.aspx?document=51993>.

Vzor stávající žádosti o změnu je k dispozici na

adrese <https://www.pardubickykraj.cz/viewDocument.aspx?document=51995>.

Zpracování žádosti na straně kraje

- K žádosti se může v Aplikaci vyjádřit Ekonom.
- Bez ohledu na to, jestli Poskytovatel reaguje na rozvojový záměr či ne, Metodik bude mít při posuzování žádosti k dispozici analýzu dostupnosti služeb na území (viz tabulka 2 v příloze 3 - Tabulky)
- K žádosti se v Aplikaci vyjadřuje POÚ na jejímž území má být služba poskytována, a zadavatel služby, kraj k vyjádření přihlíží
- Žádost je projednána ve volených orgánech kraje a na základě jejich rozhodnutí může Metodik žádost schválit, odmítnout, nebo navrhnout změny, které může statutární zástupce přijmout, nebo odmítnout
- V případě souhlasu statutárního zástupce s navrženou kapacitou Metodik zadá období, na které je služba se svojí kapacitou zařazena v síti.



Obr. 2: Tvorba sítě sociálních služeb

2.2.3. Vyřazení ze sítě služeb

- Vyřazení ze sítě probíhá buď automaticky (skončením platnosti pověření) nebo manuálně Metodikem
- Metodik zadá datum, od kterého služba přestává být v síti služeb společně s důvodem vyřazení (výběr z číselníku důvodů pro vyřazení + komentář) a čísla usnesení, kterým bylo o vyřazení rozhodnuto.

2.2.4. Skupiny služeb

- Skupiny služeb sdružují sociální služby s podobnými vlastnostmi, každá služba patří nejvýše do jedné skupiny, každá služba v síti spadá právě do jedné skupiny.
- Sjednocujícími vlastnostmi mohou být parametry nebo kombinace parametrů ze sítě služeb, jako např.
 - druh služby,
 - forma,
 - kapacita v síti,
 - počet obcí, kde služba působí,
 - převažující cílová skupina,
 - provoz podobné služby stejným poskytovatelem (např. domov pro seniory a domov se zvláštním režimem),
 - počet zařízení poskytovatele.
- Zařazení do skupiny je automatické (na základě splnění podmínek definujících skupinu) nebo manuální.
 - Data pro rozřazení do skupin se čerpají z výkazů, ty určují, do jaké skupiny služba spadá.
 - Pracovník může službu manuálně zařadit do jiné skupiny, i když byla předtím automaticky zařazena do jiné.
- Skupiny služeb se používají pro výpočet (ke skupině se váží kritéria výpočtu) a pro hodnocení výkonu, efektivity a potřeby služby.
 - U skupiny Metodik definuje hodnotící klíče, které se následně používají při hodnocení efektivity - např. náklady na lůžko, úvazek, počet lůžek.
 - Pouze u služeb zařazených do nějaké skupiny probíhá hodnocení a dotační řízení
- Metodik může vytvářet skupiny, u kterých definuje jejich vlastnosti, případně manuálně zařazuje služby do skupiny.
- Ekonom může navrhnout vytvoření skupin a zařazení služby do skupiny, návrh schvaluje Metodik.

2.3. Výkazy

- Metodik může definovat podobu formuláře pro vykazování dat.
- Poskytovatel si může stáhnout šablonu formátu xls, v které data vyplní, a do Aplikace soubor následně naimportuje.

- Poskytovatel může využít i import exportů z vybraných ekonomických systémů (např. Cygnus).
- Data se sbírají
 - 1.) za uplynulé pololetí
 - 2.) za ukončený rok

2.3.1. Sběr dat v průběhu roku za uplynulé pololetí

- Termín sběru k 15. 7. dotačního roku.
- Sbírané údaje
 - skutečné náklady, skutečné výnosy (včetně smluvně nebo jinak poskytnutých, které zatím nebyly vyplaceny),
 - očekávané náklady do konce roku, očekávané výnosy do konce roku,
 - kvantitativní údaje k 30. 6. daného roku vyplývající ze smlouvy a očekávané hodnoty do konce roku,
- Data se používají pro statistiku a pro hodnocení v průběhu roku (viz Hodnocení služeb).

2.3.2. Sběr dat za ukončený dotační rok

- Termín sběru do 5. 2. každého roku.
- Poskytovatel si může stáhnout šablonu formátu xlsx, ve kterém data vyplní, a do Aplikace soubor následně naimportuje.
 - Před finálním odesláním má poskytovatel informaci, zda splňuje hodnocení závazných indikátorů a může ho opravit.
- Výkazy se používají
 - pro statistiku (viz Statistika a modelace),
 - pro hodnocení efektivity služeb (viz Hodnocení služeb),
 - pro hodnocení naplnění závazných indikátorů ze smlouvy (Hodnocení služeb),
 - pro vygenerování vyúčtování (viz Vyúčtování účelové a programové dotace a dalších titulů),
 - při procesu schvalování rozvojových záměrů - výkaz obsahuje procentuální zastoupení cílových skupin v rámci ID (viz Rozvojové záměry).
- Práce s daty z výkazů:
 - definice dat z výkazů pro potřeby statistiky,
 - data o procentuálním zastoupení cílových skupin služby se používají pro účely rozvojových záměrů (viz Rozvojové záměry)
 - definice ukazatelů služeb, tj. vztah dvou či více hodnot z výkazu k 5. 2. (sběr dat za ukončený dotační rok)

- Aplikace dokáže porovnat data z výkazu s daty z Podílu zadavatele - vykázanou dotaci od obce porovnat se skutečně obdrženou (viz Podíl jiných zadavatelů)
- Aplikace dokáže porovnat data z výkazu s příslušnými daty, nainportovanými z výkazů v OK Poskytovatel.

2.4. Statistika a modelace

- Demografické údaje a údaje o dostupnosti
 - Aplikace bude evidovat počty obyvatel v rámci obcí POÚ, ORP a kraje a průměrné procentuální zastoupení osob z cílových skupin sociálních služeb.
 - Demografická data zajistí objednatel.
 - Z těchto údajů bude moci Aplikace spočítat předpokládanou četnost skupin na daném území, což bude jedním z hledisek při územním plánování rozvoje sociálních služeb (viz Rozvojové záměry).
 - Na základě zdrojů výše bude k dispozici porovnání statistického zastoupení cílových skupin v populaci a skutečně obslužených klientů z jednotlivých cílových skupin, čehož lze využít pro plánování sítě.
 - Demografická data může Metodik jednoduše aktualizovat vložením aktuálních dat.
- Analýza sítě – generuje analýzu z dostupných dat.
 - Pracuje s daty z výkazů i ze statistiky demografických údajů,
 - Zobrazuje:
 - souhrnné výsledky za § služby (bez poskytovatelů),
 - souhrnné výsledky za poskytovatele,
 - souhrnné výsledky za území působnosti.
 - Porovnává výsledky služeb s demografickými údaji (toto porovnání se používá také při tvorbě rozvojových záměrů).
 - Analýzy lze exportovat do formátu xlsx.
 - Možná podoba statistické analýzy sítě viz Tabulka 3 v příloze 3 - Tabulky.
- Aplikace umí modelovat různé varianty sítě na 3 roky dopředu.
 - Je možné je ukládat pro příští použití.
 - Systém umí pracovat s kapacitami v několika variantách (minimálně základní a rozvojová) a pro různá časová období (roky, měsíce).
 - Pro modelaci lze zadávat

- parametry v gesci kraje (např. sazby na pracovníky, varianty akčního plánu),
 - některé parametry společné pro všechny služby - např. sazby na pracovníka,
 - některé specifické pro konkrétní službu, resp. skupinu služeb – např. jednotková cena, podíl zdrojů,
 - parametry v gesci MPSV ČR (např. rozpočet na služby, valorizace důchodů),
 - makroekonomické parametry (např. inflace),
 - “testovací” kritéria pro výpočet vyrovnávací platby,
 - “testovací” kapacity.
 - S použitím testovacích parametrů, kapacit a kritérií lze počítat náklady.
 - Pro účely modelování je možné využít testovací instanci Aplikace.
- Reporty
 - Možnost okamžitě disponibilních dat, data je možné exportovat do xlsx.
 - Je možné definovat šablony uživatelem: sestavy pro zastupitele a členy komise apod.
 - Obsahuje data z Aplikace.
 - Možnost základních matematických operací s daty ze systému.
 - Příklady dotazů, které by měly reporty zodpovědět:
 - Kolik prostředků dostala služba loni?
 - O kolik si služba požádala?
 - Jaké byly skutečné náklady pečovatelské služby v minulém roce?
 - Jaké byly celkové náklady na služby v roce 2019?

2.5. Hodnocení služeb

Hodnocení má čtyři části:

- 1.) Hodnocení naplňování závazných indikátorů (ze smlouvy) v průběhu roku (data z výkazu k 15. 7. viz Sběr dat v průběhu roku za uplynulé pololetí)
- 2.) Hodnocení splnění závazných indikátorů (ze smlouvy) za minulý rok (data z výkazu k 5. 2. viz Sběr dat za ukončený dotační rok)
- 3.) Hodnocení efektivity služby za minulý rok (data z výkazu k 5. 2. viz Sběr dat za ukončený dotační rok)
- 4.) Hodnocení naplnění kapacit v síti (data z výkazu k 5. 2. viz Sběr dat za ukončený dotační rok)

2.5.1. Hodnocení naplňování závazných indikátorů v průběhu roku

- Čerpá z dat z výkazu k 15. 7. za uplynulé pololetí.

- Definují se takové limitní hodnoty závazných indikátorů smlouvy, jejichž nenaplnění bude ukazovat na pravděpodobnou nereálnost naplnění indikátorů do konce roku.
- Na základě toho lze jednat o změně smlouvy, tj. kapacit, závazných indikátorů, výše dotace atd. a následně vystavit dodatek ke smlouvě.

2.5.2. Hodnocení splnění závazných indikátorů za minulý rok

- Jedná se o kontrolu naplnění indikátorů (např. kapacita, počet hodin), ke kterým se poskytovatel zavázal ve smlouvě o poskytnutí dotace na dané období (automatické porovnání vstupních a výstupních hodnot smlouvy).
- Závazný indikátor se porovnává se s hodnotou ve výkazu k 5. 2.
- Automatické hlášení nedodržení závazných indikátorů, rozporů se sítí apod. (pro poskytovatele i kraj),
 - komentáře poskytovatele k nesplněným indikátorům.
- Nenaplnění indikátoru je důvodem pro kontrolu služby na místě a eventuálně i k iniciaci vyřazení služby ze sítě.
- Před finálním odesláním výkazu poskytovatel uvidí informace podobné tabulce (viz příklad - tabulka č. 4) bude mít možnost případné nesrovnalosti opravit.
- Hodnoty a závazné ukazatele jsou pouze ilustrativní. Metodik bude mít možnost z pozice upravovat počet a strukturu, ta se bude lišit dle jednotlivých druhů sociálních služeb/skupin služeb.
- Ekonom a Metodik budou mít možnost sledovat plnění závazných indikátorů za více období (např. pro zjištění opakovaného plnění indikátorů na hranici minimální hodnoty závazného ukazatele).

2.5.3. Hodnocení efektivity služby:

- Čerpá z dat z výkazu k 5. 2. viz Sběr dat za ukončený dotační rok
- Hodnocení služeb je autonomní nástroj pro měření výkonu, efektivity a potřebnosti služby za uplynulý rok.
- Interval vybraných ukazatelů služby se používají pro hodnocení efektivity služby.
 - Po vyplnění je poskytovatel informován, zda splňuje hodnocení.
 - Pokud nedosahuje potřebných bodů, je vyzván k vysvětlení.
 - Metodik je informován o aktuálním stavu hodnocení.
- Metodik kraje definuje hodnotící kritéria, limitní hranice a bodové ohodnocení kritérií - vztahuje se vždy ke skupině služeb (viz Skupiny služeb).
 - Metodik může pro zlepšení přehlednosti kritéria sdružovat do skupin kritérií, u kterých bude patrné souhrnné skóre.
 - Kritériem může být proměnná hodnota z jiné části Aplikace.
 - Kritériem může být i výsledek jednoduché matematické operace více proměnných (sčítání, odčítání, dělení, násobení).

- Lze nastavit limitní hodnoty kritérií.
- Lze nastavit váhu kritérií.
- Kritérium může být typu MINIMUM (čím menší, tím lepší) nebo MAXIMUM (čím větší, tím lepší).
- Příklady hodnocených indikátorů:
 - Věnují se cílovým skupinám, které mají v pověření?
 - Jaká je nákladovost na jednotku kapacity?
 - Jaký je počet klientů na jednoho pracovníka?
- Nedosažení minimálního počtu bodů nebo intervalu ukazatele pro danou skupinu služeb musí poskytovatel zdůvodnit, pokud zdůvodnění není uspokojivé, bude provedena kontrola služby na místě (případně může Metodik určit, že je od kontroly na místě upuštěno, v opačném případě neuspokojivý výsledek kontroly může být jedním z důvodů pro vyřazení služby ze sítě.
 - Aplikace upozorní na nedosažení počtu bodů nebo nesplnění intervalu ukazatele.
 - Aplikace eviduje proces hodnocení, tj. stav vysvětlení, stav provedené kontroly, výsledek procesu (zachování kapacit služby X jednání o změně v síti služeb).

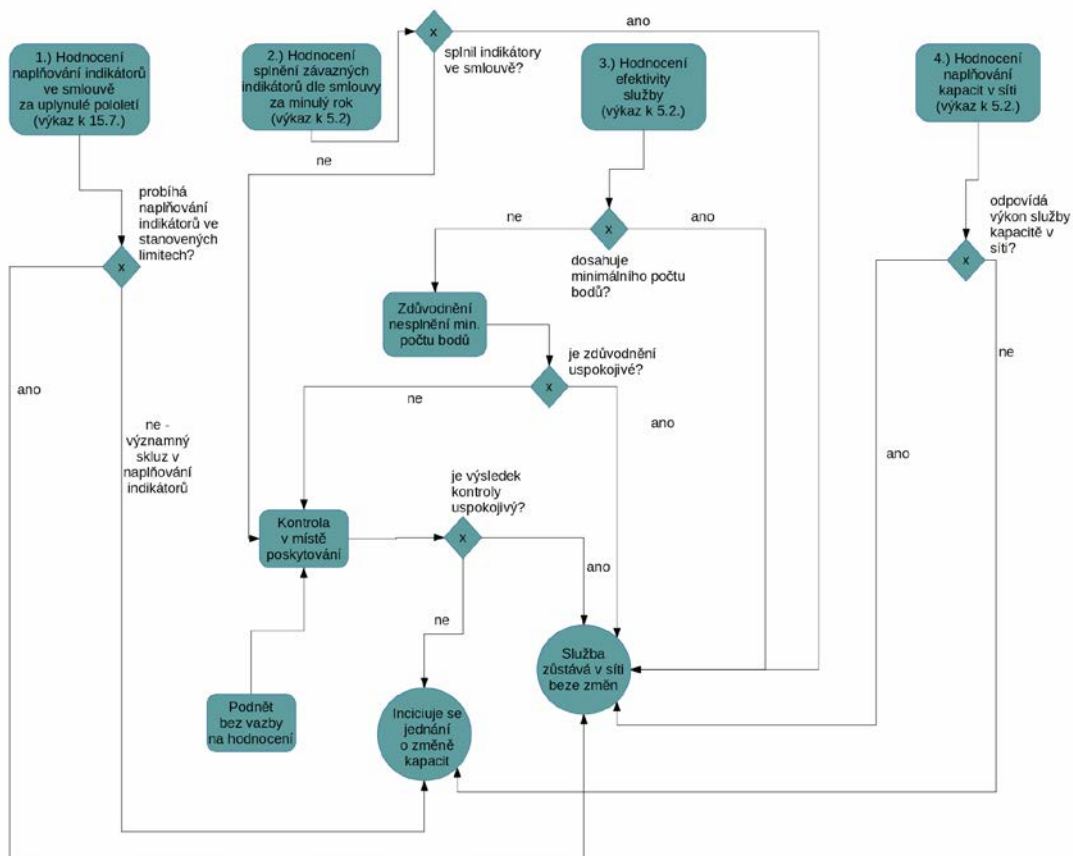
2.5.4. Hodnocení naplnění kapacit v síti:

- Jedná se o porovnání kapacit v síti a kapacit vykázaných k 5. 2. viz Sběr dat za ukončený dotační rok
- Kraj definuje odchylku od kapacit v síti, která je považovaná za významnou. Ukládá se historie a je možné sledovat odchylky na jedné stránce porovnání v jednotlivých letech.
- Na základě tohoto údaje může Metodik upravit kapacitu v síti.

Aplikace celý proces hodnocení pokrývá.

U každé služby lze sledovat výsledky hodnocení.

- Aplikace automaticky upozorní na nesplnění některé části hodnocení (je vázáno na kontrolní činnost Pardubického kraje).
- Historie hodnocení služeb se ukládá a je možné zobrazit jeho výsledky za několik let do minulosti.



Obr. 3 – Hodnotící procesy

2.6. Kontroly

Modul, který eviduje kontroly, administruje jejich průběh a generuje zprávy o kontrole (protokoly).

- Kontrole může procesně předcházet hodnocení naplnění indikátorů ve smlouvě nebo hodnocení efektivity, kontrola ale může být provedena i nezávisle na hodnocení.
- U každé služby se eviduje typ kontroly – předběžná, průběžná, následná kontrola.
- Lze filtrovat služby podle typu kontroly.
- Proces kontroly:
 - Před provedením kontroly pracovník KÚ zadá kontrolu do Aplikace.
 - Pracovník doplní název kontroly, datum kontroly, číslo jednací.
 - Pak vygeneruje šablonu docx protokolu o kontrole.
 - Při generování protokolu do něj budou přeneseny všechny relevantní údaje, které jsou již v systému zaznamenány.
 - V průběhu kontroly a po jejím skončení ji v textovém editoru vyplní.
 - Finální dokument pak může doložit k evidované kontrole v Aplikaci.

- U kontroly v Aplikaci uvede její výsledek (kvalitativní kontrola s výsledkem vyhověl X nevyhověl).
- Export služeb „ke kontrole“.
- Export provedených kontrol a jejich výsledků.

2.7. Podíl zadavatelů

Modul slouží k vedení záznamů o poskytnutých dotacích ze strany dalších zadavatelů (obcí).

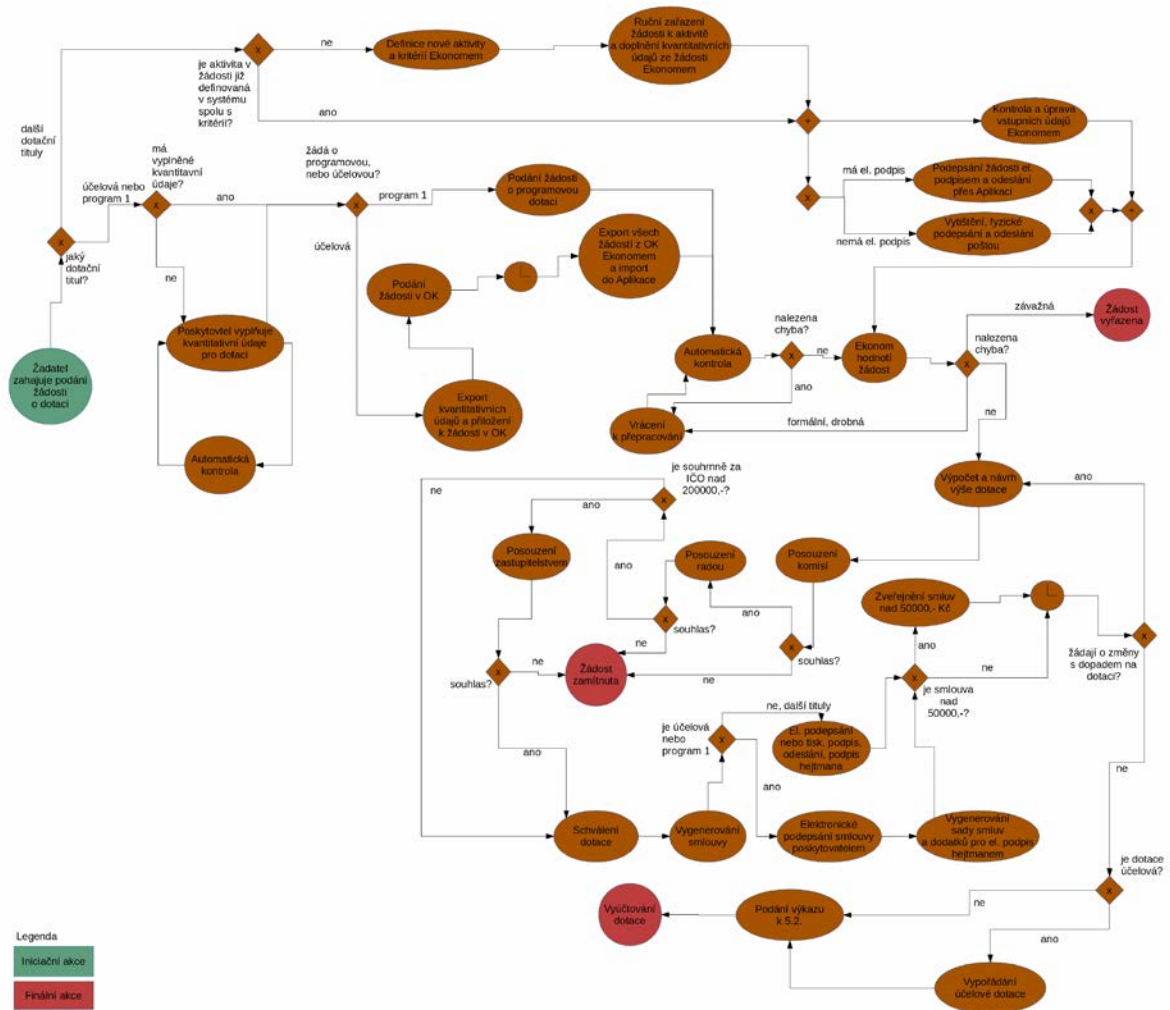
- Podíl zadavatelů bude
 - umožňovat zadavateli (POÚ a ORP) své příspěvky vést v xlsx šabloně, kterou si bude moci stáhnout z Aplikace, a pak vyplněný dokument zpět naimportovat do Aplikace, cílem je minimalizovat administrativní zátěž zadavatele;
 - umožňovat srovnání
 - údajů vykázaných zadavateli a poskytovateli služeb (křížová kontrola);
 - skutečného a předpokládaného podílu zadavatelů dle Metodiky kraje, tento rozdíl bude zobrazen všem oprávněným subjektům v rámci Aplikace;
 - umožňovat sčítání jednotlivých podílů podle různých kritérií, např. podle dalších zadavatelů (podíl zadavatelů, kteří se postupně přidávají k financování sociální služby), podle správního členění (ORP / POU);
 - informovat všechny oprávněné subjekty srozumitelným a přehledným způsobem prostřednictvím emailů, vč. automatické informace odeslané novému zadavateli sociálních služeb v okamžiku, kdy ho poskytovatel přiřadí ke svému Podílu zadavatelů;
 - zadavateli umožňovat nahlížet na hodnocení služeb, které finančně podporuje.
- Data o poskytnutých podporách je možné ze strany dalších zadavatelů vkládat v průběhu celého roku, nejpozději však do 5.2., viz [Sběr dat za ukončený dotační rok](#).
- Metodik může kontrolovat, zda zadavatel financuje službu, kterou v rozvojovém záměru podpořil.

2.8. Kritéria financování

Funkce slouží k výpočtu optimálních nákladů sociálních služeb na základě vstupních jednotek kapacity (ze sítě služeb, z žádosti o dotaci) a parametrů služby (jednotkové ceny, podíl osobních a provozních nákladů aj.). Dále slouží k určení podílu jednotlivých zdrojů financování, výpočet vyrovnávací platby a dotace z rozpočtu Pk.

- Aplikace umožňuje definovat kritéria financování pro všechny druhy sociálních služeb, případně skupiny sociálních služeb (viz Skupiny služeb).

- Výpočet se tak může lišit v rámci jedné služby (§) např. v závislosti na cílových skupinách nebo formě.
 - Vzorce výpočtu a jeho parametry může upravovat Metodik bez součinnosti dodavatele (změny může navrhnout Ekonom, Metodik je schválí).
 - Možnost provádět hromadné změny parametrů
 - v rámci všech služeb – např. osobní náklady,
 - v rámci dané služby – jednotková cena, podíl zdrojů apod.
 - Kritéria lze sdružovat do sad kritérií (sada je množina kritérií financování pro každou skupinu služeb).
 - Aplikace umožňuje definovat různé sady kritérií, pro výpočet pro konkrétní dotační kolo lze pak zvolit vybranou sadu.
 - Automatická volba vstupního údaje ze sítě a ze žádostí - obsahuje např. pravidlo vždy nižší, vždy vyšší apod.
 - Možnost ručního zásahu nebo ruční volba kapacity, volba délky období výpočtu (možnost výpočtu na celý rok i část roku).
 - Možnost uplatnění různého výpočtu vyrovnávací platby pro různé skupiny sociálních služeb (viz Skupiny služeb).
 - Zadání procentuálního podílu zadavatelů.
 - Kritéria pro modelaci nákladů sítě sociálních služeb (viz Statistika a modelace).
 - Automatizovaný výpočet s možností provádět hromadné změny parametrů (v rámci všech služeb – osobní náklady, v rámci dané služby – jednotková cena, podíl zdrojů apod.).
- Přípustnou variantou řešení modelace je realizace v testovací instanci Aplikace, pokud kritéria namodelovaná v testovací instanci bude možné aplikovat v produkční instanci.



Obr. 4 - Procesy dotace - workflow

2.9. Účelová dotace

Modul slouží k výpočtu optimálních nákladů, vyrovnávací platby, optimální a skutečné výše účelové dotace pro jednotlivé sociální služby, a to na základě žádostí o dotaci podané v OK Poskytovatel, síť sociálních služeb a kritérií financování sociálních služeb.

- Výstupem modulu je určení výše dotace, vygenerování smlouvy o poskytnutí dotace, vypořádání a vyúčtování dotace.
- Výpočet účelové dotace pro roční financování s možností úpravy na tříleté financování.
- Systém graficky znázorňuje celý proces dotačního řízení, splněných milníků, aktuálního stavu a výčtu milníků zbývajících. Poskytovatel i Ekonom může sledovat aktuální stav.

2.9.1. dotační řízení

- Ekonom spouští dotační řízení

- Poskytovatelé jsou upozorněni na spuštění dotačního řízení emailovou zprávou generovanou z Aplikace
- Poskytovatel vkládá kvantitativní údaje pro výpočet účelové dotace do Aplikace, po odeslání je již nejde měnit. Kvantitativní údaje se používají pro programovou i účelovou dotaci, poskytovatel je vyplňuje pouze jednou.
 - Jedná se o kvantitativní údaje pro výpočet optimálních nákladů a určení závazných ukazatelů do smlouvy.
 - Automatická kontrola souladu se sítí služeb (pouze upozornění, nikoli zákaz pokračování).
 - Vložené kvantitativní údaje exportuje do pdf a přikládá **do žádosti o účelovou dotaci v OK Poskytovatel.**
- Ekonom po uplynutí termínu pro podání žádosti v OK poskytovatel exportuje všechny podané žádosti a importuje je do Aplikace.
- Pro dotační řízení se tedy používají jak kvantitativní údaje zadané poskytovatelem do Aplikace, tak data ze žádostí podaných přes OK Poskytovatel.
- Ekonom hodnotí žádost z hlediska:
 - Kontroly formálních náležitostí.
 - Kontroly rozpočtu (u každé položky může zadat snížení o neuznatelné náklady s vysvětlením).
 - Křížové kontroly kapacit, nákladů, součtů - limity nastavuje Ekonom (např. nesmyslný poměr úvazků a hodin péče nebo osobních nákladů a úvazků, počet hodin péče a počet klientů).
 - Kontroly zdrojů financování
 - pokrytí nákladů zdroji,
 - naplnění minima 2 zdrojů financování.
 - Splnění dotačních podmínek (formální a věcné) - Ekonom označí splňuje/nesplňuje + komentář.
- Pokud žádost neprojde hodnocením, lze vygenerovat šablonu dopisu o zamítnutí.
- Žádosti je možné filtrovat podle parametrů (např. filtrovat všechny zamítnuté žádosti, filtrovat podle cílových skupin, podle právní subjektivity, IČ, ...).
- Aplikace umožňuje realizovat více kol dotačního řízení v průběhu roku.

2.9.2. výpočet dotace

- Celkový požadavek organizace na dotaci je ponížen o případné neuznatelné náklady, které Ekonom vyřadil při hodnocení žádosti.
- Na základě vstupních údajů získaných ze žádosti o poskytnutí dotace a upravených v souladu se sítí sociálních služeb pro příslušný rok jsou dle platných kritérií financování stanoveny celkové optimální náklady na danou sociální službu (konkrétní ID).

- Z celkových optimálních nákladů jsou odečteny předpokládané úhrady uživatelů a zdravotních pojišťoven a je stanovena vyrovnávací platba.
- Na základě předem stanoveného rozložení podílu financování vyrovnávací platby dané služby z jednotlivých veřejných zdrojů financování (viz Kritéria financování) je stanovena optimální varianta výše účelové dotace - tedy maximální možná výše podpory poskytnutá Pardubickým krajem.
- Redukce optimální varianty probíhá v souladu s výší přidělených finančních prostředků z MPSV, případně s prioritami danými pro konkrétní období (redukce probíhá v různé výši u různých služeb nebo stejným procentem pro všechny služby).
 - V návaznosti na procesy výpočtu dotace Aplikace umožňuje redukovat výši dotace jednotlivě, po skupinách služeb nebo všechny služby, které podaly žádost do daného dotačního kola a prošly hodnocením.
- Ekonom může měnit vstupy výpočtů i spočítané částky.
 - Ručně upravená hodnota bude zvýrazněná.
 - U zásahu bude vidět, kdy a jaký uživatel hodnotu změnil a jaký k tomu měl důvod.
- Modul dokáže počítat se změnami i v průběhu roku. Např. pokud se změní kapacita k určitému datu, do tohoto data počítá x dnů s kapacitou 1 a od tohoto data počítá y dnů s kapacitou 2 - viz Změny - možnost ručního zásahu.
- Modul počítá s možností více kol financování během roku s tím, že se mohly změnit i vstupy, zejména kapacity nebo kritéria financování.

2.9.3.smlouvy

- U žádostí, kterým bylo vyhověno, se generuje smlouva o poskytnutí dotace, u odmítnutých (rada, zastupitelstvo kraje neschválí podporu službě) lze vygenerovat šablonu dopisu o zamítnutí. Vzor dopisu dodá Objednatel.
- Generování smluv o poskytnutí dotace:
 - má dvě části
 - obecná smlouva s vymezením smluvních stran, předmětu smlouvy (druh služby), podmínkami, výší dotace;
 - příloha upravující kapacitu, způsob výpočtu dotace, závazné indikátory;
 - vstupní údaje:
 - kontaktní údaje služby (název, adresa, IČ, statutár, bankovní spojení, identifikátor služby, název a druh služby, místa poskytování),
 - číslo pověření SOHZ,
 - číslo žádosti o dotaci,
 - kapacita,
 - závazné kvantitativní ukazatele,

- kritéria financování pro konkrétní druh služby,
 - konkrétní výpočet pro danou službu (ID),
 - číslo usnesení zastupitelstva/rady Pk,
- Cílem je minimalizovat administrativu a chybovost.
- Smlouvu lze v Aplikaci finalizovat (uzamkne se proti změnám, je možné ji opět odemknout s tím, že bude záznam kdo, kdy a z jakého důvodu znovu úpravy povolil)
- Poskytovatel může smlouvu vytisknout a podepsanou ji odešle na KÚ nebo elektronicky podepsat a odeslat přes Aplikaci.

2.9.4.změny

- Modul slouží pro řízení procesu změn od žádosti přes schválení až po promítnutí změn v síti služeb a návazných výpočtech.
- Metodik kraje může definovat typy změn – definuje jejich dopady, vztahuje se ke konkrétnímu programu.
- Přes Aplikaci poskytovatel podává žádost o změnu
 - Poskytovatel má možnost vybrat z množiny typů změn jednu nebo více možností, jeho výběru se přizpůsobí formulář.
 - může jít o změnu ovlivňující výši dotace (změna závazných ukazatelů)
 - může jít o změnu ovlivňující smlouvu bez vlivu na dotaci (změna místa poskytování)
 - může jít o změnu bez vlivu na dotaci a smlouvu (změna rozpočtu)
 - u změn se eviduje datum platnosti změny
 - Výstupem je dokument formátu pdf - automaticky generovaná žádost vycházející z identifikačních údajů v Aplikaci a obsahující změny, které poskytovatel popsal v žádosti, obě strany ho můžou elektronicky podepsat, čímž je žádost o změnu uzavřena
 - Kraj může změnu schválit nebo odmítnout s vysvětlením
- Při změně smlouvy se použije dodatek:
 - Lze vygenerovat obecný dodatek s vymezením smluvních stran a dalšími náležitostmi.
 - Dodatku bude náležet příloha, která bude obsahovat popis změny upravující např. kapacity, způsob výpočtu dotace, závazné indikátory.
- Změna kapacit se odrazí ve výpočtech (po potvrzení krajem)
 - Pokud dojde ke změně v průběhu roku, tak se od začátku roku do uplynutí data změny počítá s původní hodnotou
 - Od data platnosti se počítá ve všech modulech s novou hodnotou
- Dodatek ke smlouvě se musí udělat také v případě některých změn na straně kraje (kritérií, úprava redukce,...)

2.9.5.vyúčtování a vypořádání dotace

- Vyúčtování a vypořádání dotace probíhá v Aplikaci
- Vypořádání
 - Poskytovatel zadává data pro vypořádání dotace do Aplikace
 - Aplikace generuje formulář vypořádání
 - Vypořádání Poskytovatel podepisuje elektronicky a posílá přes Aplikaci
 - Podobu formuláře lze uživatelsky upravit ekonomem
 - Obsahuje
 - identifikační údaje služby
 - výši poskytnuté dotace
 - výši čerpané dotace
 - ostatní výnosy
- Vyúčtování
 - Data pro vyúčtování se čerpají z výkazů k 5. 2. (viz Sběr dat za ukončený dotační rok) a jsou dále využívána pro Hodnocení splnění závazných indikátorů dle smlouvy (viz Hodnocení služeb – splnění závazných indikátorů)
 - Aplikace generuje formulář vyúčtování
 - Vyúčtování Poskytovatel podepisuje elektronicky a posílá přes Aplikaci
 - Podobu formuláře lze uživatelsky upravit ekonomem
 - Obsahuje
 - identifikační údaje služby
 - výši poskytnuté dotace
 - výši čerpané dotace
 - ostatní výnosy
 - plnění závazných ukazatelů
 - struktura nákladů a výnosů
 - popis služby (z výkazu)
 - atd.
- Možnost opravy vyúčtování na základě podnětu kraje (elektronický souhlas kraje se změnou vyúčtování Ekonom musí změnu v Aplikaci potvrdit).
- Lze importovat taky data z účetního systému poskytovatelů sociálních služeb Cygnus.
- Vykázané údaje jsou porovnávány se závaznými ukazateli a kapacitami v síti (viz Hodnocení služeb – naplnění kapacit v síti).
- Křížové kontroly jednotlivých částí vyúčtování (např. personální zajištění vs. personální náklady)
- Automatický výpočet vratky/sankce
 - je definován způsob výpočtu vratky při nenaplnění závazných ukazatelů

- výše vratky se zobrazuje poskytovateli i ekonomovi
- závazná výše vratky až když ji ekonom schválí
- Exporty
 - export údajů za službu, za poskytovatele a za dotační řízení do xlsx
 - generování vzorového vyúčtování do xlsx pro případ potřeby listinné podoby vyúčtování

2.10. Programová dotace - Program 1 na podporu sociálních služeb

Modul slouží k výpočtu optimálních nákladů, vyrovnávací platby, optimální a skutečné výše programové dotace pro jednotlivé sociální služby, a to na základě žádostí o dotaci podané v Aplikaci, síti sociálních služeb a kritérií financování sociálních služeb.

- Výstupem modulu je určení výše dotace z programu 1, vygenerování smlouvy o poskytnutí dotace a vyúčtování dotace.
- Výpočet programové dotace pro tříleté financování s možností úpravy na jednoleté financování.
- Programová dotace tvoří spolu s účelovou dotací podíl Pardubického kraje na vyrovnávací platbě, tzn., že vstupy (kapacita služby ze žádosti, kapacita služby v síti služeb), způsob výpočtu (kritéria financování), výstupy (optimální náklady, závazné ukazatele) a vazby (hodnocení plnění závazných ukazatelů, naplnění kapacit sítě atd.)
- Systém graficky znázorňuje celý proces dotačního řízení, splněných milníků, aktuálního stavu a výčtu milníků zbývajících. Poskytovatel i Ekonom může sledovat aktuální stav.

2.10.1. Dotační řízení

- Základní vlastnosti jsou stejné jako u účelové dotace (automatická kontrola, křížová kontrola, hodnocení žádosti).
- Dotační řízení probíhá v Aplikaci.
- Generování formuláře žádosti.
- Ekonom spouští dotační řízení.
- Žádost podává poskytovatel služby pouze prostřednictvím Aplikace.
- Prvním krokem žádosti je vyplnění kvantitativních dat služby. Po odeslání je již nelze měnit. Případné chyby může opravit Ekonom. Kvantitativní údaje se používají pro programovou i účelovou dotaci, poskytovatel je vyplňuje pouze jednou.
- Jedná se o kvantitativní údaje pro výpočet optimálních nákladů a určení závazných ukazatelů do smlouvy.
- Automatická kontrola souladu se sítí služeb (pouze upozornění, nikoli zákaz pokračování).

- Při podání se vždy vybere období, na které je žádost podána.
- Žádosti o dotaci se podepisují elektronickým podpisem.
- Proces viz Účelová dotace (podání, kontrola, elektronické podpisy, grafické znázornění procesu a splnění milníků)

2.10.2. Výpočet dotace

- Postup shodný s výpočtem Účelové dotace
 - spouští se pomocí průvodce výpočtem
- Výše poskytnuté programové dotace (Program 1) se používá pro stanovení optimální varianty účelové dotace (odečítá se od optimální varianty dotace Pardubického kraje).

2.10.3. Smlouvy

- generování smluv dle podmínek uvedených u Účelové dotace

2.10.4. Změny

- viz Účelová dotace

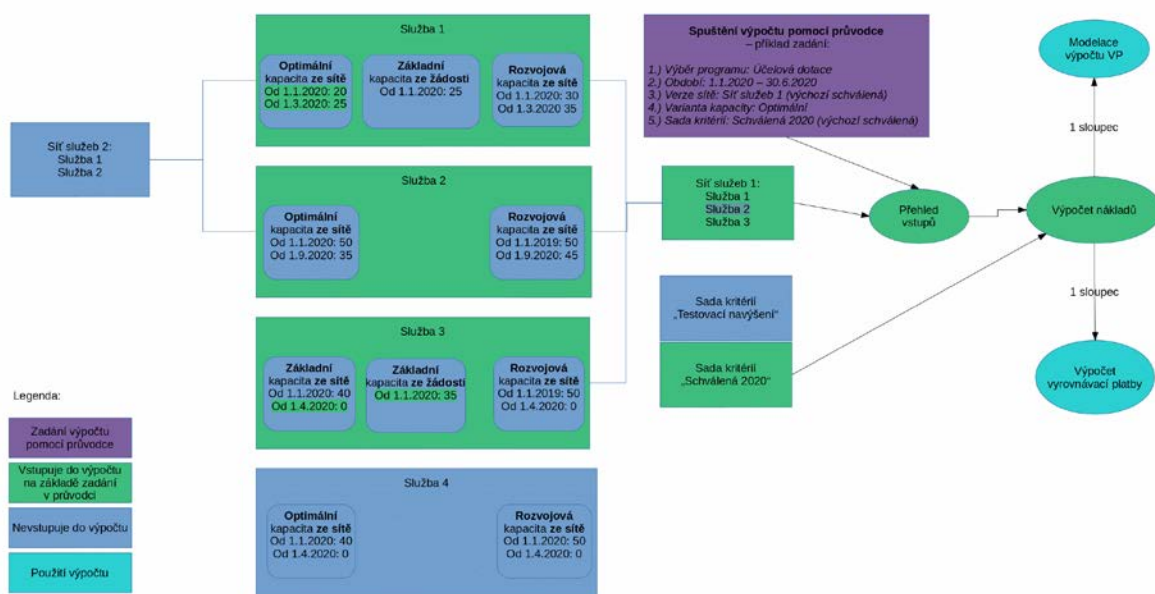
2.10.5. Vyúčtování dotace

- postup a podmínky viz Účelová dotace, kromě toho, že u Programu 1 není vypořádání dotace

Možný způsob implementace výpočtu programové a účelové dotace:

1.) Průvodce výpočtem - volí vstupy výpočtu nákladů, lze zvolit:

- program,
- období,
 - možnost výpočtu na celý rok i část roku, možnost kombinace různých výpočtů v částech roku),
- verze sítě služeb (výchozí bude vybraná síť s příznakem schválená),
- sadu kritérií ze seznamu (viz Kritéria financování),
- kapacitu,
 - data se čerpají ze žádostí a sítě (základní varianta),
 - automaticky se vždy předvyplní nižší hodnota z těchto dvou,
 - v následujícím kroku lze zvolit druhý zdroj nebo ručně vyplnit jinou hodnotu.



Obr. 5 - Průvodce výpočtem dotace

2.) Přehled všech vstupů

- V dalším kroku je k dispozici přehled všech vstupů pro výpočet (předvyplněných na základě průvodce) s možností jejich editace. Budou vidět obě varianty kapacit.
 - Ty, které vybral systém (pravidlo vždy nižší) budou u každé služby zvýrazněné.
 - Je možné vybrat druhou variantu nebo zadat kapacitu ručně.

3.) Vypočítané náklady

- V dalším kroku Ekonom vidí **vypočítané náklady** služeb. Je možné je ručně upravit. Tuto instanci vypočítaných nákladů může Ekonom pojmenovat a uložit k pozdějšímu nahlédnutí a úpravám. Uložením je instance uzamčena a změny vstupů nebo kritérií, které do výpočtu vstupovaly, už na ni nemají vliv, zůstávají pouze hodnoty. S uloženou instancí výpočtu lze dále pracovat v jiných částech Aplikace.

4.) Vyrovnávací platba a návrh výše programové dotace

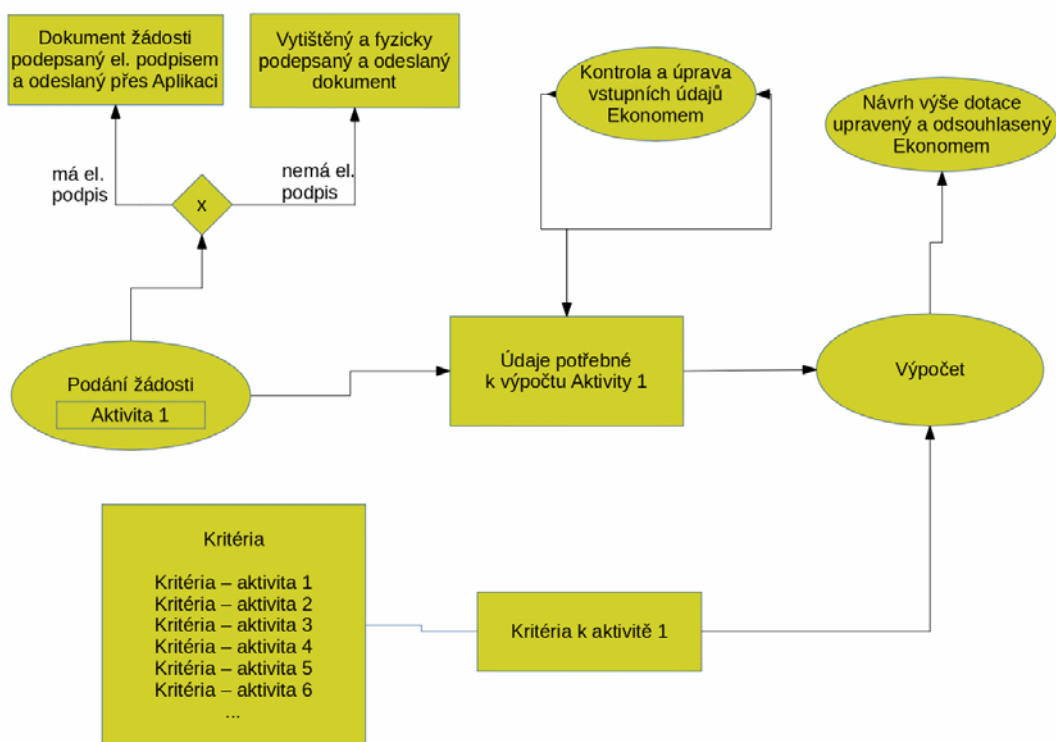
- Ekonom zakládá instanci výpočtu vyrovnávací platby, přičemž vybírá právě jednu uloženou instanci vypočítaných nákladů z kroku 3, která tvoří jeden sloupec v tabulce.
- Vypočítané náklady jsou poníženy o případné neuznatelné náklady, které Ekonom vyřadil při hodnocení žádosti, dále o úhrady uživatelů a zdravotních pojišťoven, výsledek stanovuje **výši vyrovnávací platby**.
- Výše **optimální programové dotace** je daná součinem procentuálního podílu prostředků Pk na vyrovnávací platbě (viz Kritéria financování).
- S optimální programovou dotací lze dále pracovat - manuálně editovat, redukovat (po službách, skupinách, jako celek) a případně pojmenovanou uložit. S uloženou instancí **navrhované výše programové dotace** lze dále pracovat v jiných částech Aplikace.

5.) Návrh výše účelové dotace

- Nejprve se volí vstupy:
 - Zvolí se některá instance nákladů (viz krok 3).
 - Zvolí se některá instance navrhované programové dotace (viz krok 4).
- **Optimální** výše účelové dotace vznikne tak, že se od vyrovnávací platby odečte skutečná výše programové dotace a finance z jiných zdrojů (ty jsou dané procentuálním poměrem z vyrovnávací platby - procenta jsou součástí kritérií)
- Ekonom může dále pro optimální variantu účelové dotace zvolit redukci
 - Plošná redukce - všechny dotace se sníží o určité procento.
 - Redukce po službách, případně po skupinách služeb.
- Je vidět srovnání požadované dotace a navržené dotace.
- Možná podoba tabulky výpočtu vyrovnávací platby a výše účelové dotace viz Tabulka 5 v příloze 3 - Tabulky.

2.11. Další dotační tituly

- Modul slouží k výpočtu výše dotace pro aktivity, a to na základě žádostí o dotaci z ostatních programů Pk (program 2 až n – v současnosti 7 programů) nebo individuální žádosti.
- Výstupem modulu je určení výše dotace, vygenerování smlouvy o poskytnutí dotace a vyúčtování dotace.
- Definice programů a jejich podporovaných aktivit.



Obr. 6 - Programové dotace

2.11.1. dotační řízení

- Dotační řízení probíhá v Aplikaci
- Ekonom spouští dotační řízení
- Podání žádosti o dotaci
 - Odesílá se buď elektronicky se zaručeným elektronickým podpisem, nebo se vygeneruje dokument, který se vytiskne, fyzicky podepíše a odešle. Vybírá se program a aktivita (číselníky)
 - Žadatel může podat více žádostí v rámci jednoho programu.
 - V rámci jedné žádosti může žadatel vybrat více aktivit.
 - Žadatel může podat žádost na předem definované aktivity (kterým je již přizpůsoben formulář žádosti a ke kterým jsou již vytvořena kritéria) nebo také na aktivity "vlastní", pro které se kritéria a položky formuláře definují až v průběhu dotačního řízení a žádost proto popisují pouze formou otevřeného textu.
- Ekonom hodnotí žádost
 - Kontrola formálních náležitostí.
 - Kontrola rozpočtu (u každé položky může zadat snížení o neuznatelné náklady s vysvětlením).
 - Křížová kontrola kapacit, nákladů, součtů - limity nastavuje Ekonom (např. nesmyslný poměr nákladů a úvazků, počet hodin péče a počet klientů)
 - Kontrola zdrojů financování

- pokrytí nákladů zdroji,
 - naplnění minimální spoluúčasti.
 - Splnění dotačních podmínek (formální a věcné) - Ekonom označí splňuje/nesplňuje + komentář.
 - Pokud žádost neprojde hodnocením, lze vygenerovat šablonu dopisu o zamítnutí (vzor dopisu dodá Objednatel).
 - Žádosti je možné filtrovat podle parametrů (např. filtrovat všechny zamítnuté žádosti, filtrovat podle cílových skupin, podle právní subjektivity, IČ, ...).
- Dle typu žádosti má formulář různou podobu. Pole formuláře a jejich pořadí spravuje Metodik i Ekonom.
 - Žádosti je možné filtrovat podle parametrů (např. filtrovat všechny zamítnuté žádosti, filtrovat podle cílových skupin, podle právní subjektivity, IČ, ...)
 - Možnost hromadného i vícenásobného elektronického podpisu.
 - Systém by měl zaštiťovat celý proces dotace včetně grafického znázornění splněných milníků, aktuálního stavu a výčtu milníků zbývajících.

2.11.2. výpočet dotace

- Celkový požadavek organizace na dotaci je ponížen o případné neuznatelné náklady, které Ekonom vyřadil při hodnocení žádosti.
- Na základě vstupních údajů získaných ze žádosti o poskytnutí dotace
 - Pk definuje kritéria výpočtu dotace (jedná se o odlišná kritéria, než jsou využívána pro výpočet účelové dotace a dotace z programu 1 na podporu sociálních služeb),
- Ke každé aktivitě je přiřazeno právě jedno kritérium výpočtu, kritéria se vždy vztahují ke konkrétní aktivitě.
- Aplikace umožní zpracování, evidenci a administraci dotací s možností funkce automatického, autonomního výpočtu výše dotace, a to na základě vzorců a parametrů definovaných Metodikem.
- Vstupní údaje
 - kapacity a údaje z žádostí o dotaci,
 - kritéria financování k podporované aktivitě.
- Výpočet se spouští odsouhlasením vstupních údajů.
- V přehledové tabulce je patrný součet navrhované dotace na úrovni žádosti (tj. součet za všechny aktivity) a na úrovni programu, lze dále filtrovat
 - obsahuje porovnání navržené částky s požadovanou částkou,
 - možnost ručních zásahů.
 - u zásahu bude vidět, kdy a jaký uživatel hodnotu změnil a jaký k tomu měl důvod

2.11.3. smlouvy

- Generování smluv o poskytnutí dotace
 - Obecná smlouva s vymezením smluvních stran, předmětu smlouvy (druh služby), podmínkami, výší dotace.
 - Příloha obsahuje způsob výpočtu dotace, závazné indikátory
 - Vstupní údaje
 - kontaktní údaje organizace (název, adresa, IČ, statutár, bankovní spojení, identifikátor služby, název a druh služby, místa poskytování),
 - číslo žádosti o dotaci a datum podání žádosti
 - vstupní údaje,
 - závazné kvantitativní ukazatele,
 - kritéria financování pro konkrétní žádost,
 - konkrétní výpočet pro danou žádost,
 - usnesení zastupitelstva/rady Pk.
- Cílem je minimalizovat administrativu a chybovost.
- Smlouvu lze v Aplikaci finalizovat (uzamkne proti změnám, je možné opět odemknout s tím, že bude záznam kdo, kdy a z jakého důvodu znovu úpravy otevřel).
- Smlouvu může kraj i žadatel podepisovat elektronicky, případně je možný export k tisku v pdf (žadatel vytiskne, podepíše a fyzicky odešle).

2.11.4. změny

- Modul slouží pro řízení procesu změn od žádosti přes schválení až po promítnutí změn ve výpočtech a další dokumentaci.
- Metodik může definovat typy změn – definuje jejich dopady, vztahuje se ke konkrétnímu programu.
- Přes Aplikaci se podává žádost o změnu.
 - Možnost vybrat z množiny typů změn jednu nebo více možností
 - může jít o změnu ovlivňující výši dotace (změna závazných ukazatelů),
 - může jít o změnu ovlivňující smlouvu bez vlivu na dotaci (změna místa realizace aktivity),
 - může jít o změnu bez vlivu na dotaci a smlouvu (změna rozpočtu),
 - u změn se eviduje datum platnosti změny.
 - Výstupem je dokument formátu pdf - automaticky generovaná žádost vycházející z identifikačních údajů v Aplikaci a obsahující změny, které poskytovatel popsal v žádosti.
- Při změně smlouvy se použije dodatek.

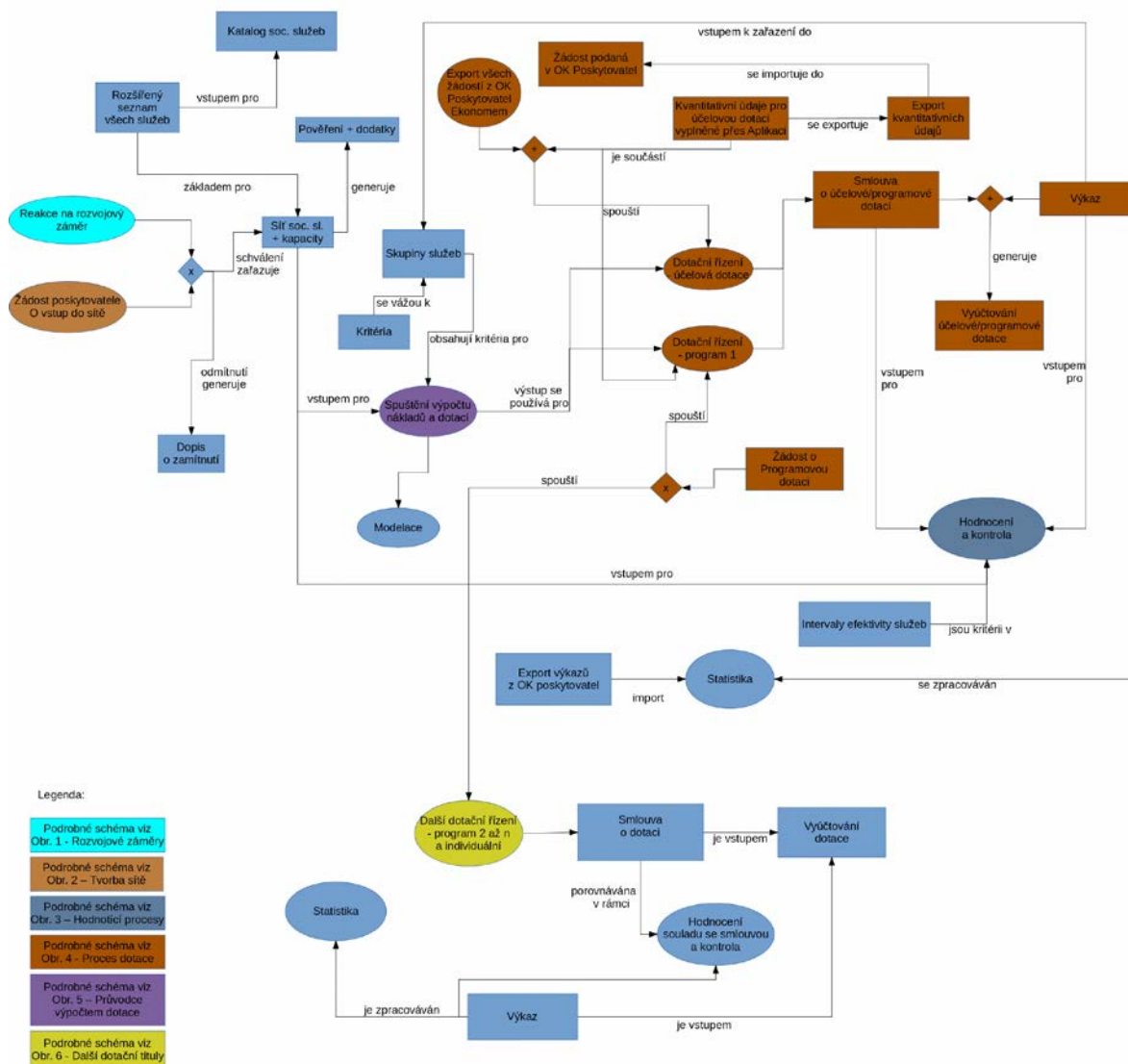
- Lze vygenerovat obecný dodatek s vymezením smluvních stran a dalšími náležitostmi.
- Dodatku bude náležet příloha, v které Ekonom popíše podobu změny upravující např. způsob výpočtu dotace, závazné indikátory.
- Kraj může změnu schválit nebo odmítnout s vysvětlením.

2.11.5. vyúčtování dotace

- Aplikace generuje formulář Vyúčtování dotace (výše poskytnuté dotace, výše využité dotace, struktura nákladů a výnosů, závazné ukazatele atd.) možnost opravy vyúčtování na základě podnětu kraje (elektronický souhlas kraje se změnou vyúčtování).

Srovnávací a kontrolní funkce

- křížové kontroly jednotlivých částí vyúčtování (např. personální zajištění vs. personální náklady),
- srovnávací a kontrolní funkce mohou být součástí hodnocení souladu se smlouvou,
- funkce exportu údajů za žádost, za poskytovatele a za dotační řízení do xlsx..
- funkce generování vyúčtování do xlsx nebo jiného formátu pro případ potřeby listinné podoby vyúčtování,
- data z vyúčtování se používají pro statistické analýzy.



Obr. 7 - Klíčové vztahy v Aplikaci

Role v Aplikaci

- **Poskytovatel** – vidí a edituje záznamy svých služeb
 - U svých služeb nezařazených v síti
 - Zadává data o subjektu (adresa, IČ, statutární zástupce apod.).
 - Zadává požadavky na změnu kapacity.
 - Nahlíží na souhrnné ukazatele služby.
 - Nahlíží na kritéria financování.
 - Může podat žádost o účelovou dotaci, dotaci z programu 1 až n a individuální.
 - U svých služeb zařazených v síti tj. u služeb, u kterých je vyplněna kapacita pro území
 - Zadává data o subjektu (adresa, IČ, statutární zástupce apod.).
 - Zadává data o poskytovaných službách zařazených v síti sociálních služeb (kapacita, místo poskytování).

- Zadává požadavky na změnu kapacity.
 - Nahlíží na schválenou síť (bez finančních záležitostí).
 - Vyplňuje výkazy.
 - Nahlíží na vybraná statistická data nebo na souhrnné ukazatele služby.
 - Nahlíží na kritéria financování.
 - Nahlíží na výši poskytnuté dotace (pouze náležející subjektu).
 - Může podat žádost o účelovou dotaci, dotaci z programu 1 až n a individuální.
- **Statutární zástupce**
 - Stejná práva jako Poskytovatel.
 - Navíc elektronicky podepisuje a spravuje účty svých podřízených.
- **Žadatel (pouze program 2 až n a individuální)**
 - Zadává data o subjektu (adresa, IČ, statutární zástupce apod.).
 - Nahlíží na kritéria financování.
 - Může podat žádost o dotaci z programu 2 až n a individuální.
- **Metodik kraje**
 - Vyhlašuje a administruje rozvojové záměry.
 - Zařazuje služby (kapacity) ze sítě a vyřazuje je ze sítě, spravuje síť.
 - Definuje skupiny služeb a jejich vlastnosti.
 - Pracuje se statistickými a modelačními nástroji, upravuje demografická data.
 - Definuje různé druhy kapacit (základní, rozvojová, ideální) pro účely plánování, predikce a modelace.
 - Nahlíží na strukturu zdrojů financování služeb.
 - Upravuje podobu formulářů a generovaných šablon smluv, pověření, dodatků, výkazů.
 - Schvaluje vybrané návrhy změn od Ekonomů.
 - Stanovuje optimální podíl zadavatelů.
 - Stanovuje kapacity služeb v síti a mimo síť (jedna služba může být částí kapacity v síti a částí mimo).
 - Administruje proces kontroly, zpracovává a elektronicky podepisuje záznamy o předběžné kontrole, protokoly o průběžné a následné kontrole.
 - Upravuje sestavy pro zastupitele a členy komise apod.
- **Ekonom kraje**
 - Vyhlašuje dotační řízení.
 - Navrhuje úpravu kritérií financování (přidává a upravuje vzorec, přidává a upravuje období).

- Vyjadřuje se k požadavkům na změnu kapacity (lze sledovat navrženou kapacitu, jaká kapacita byla schválena a odkdy nabývá platnosti).
 - Schvaluje další žádosti o změnu v souvislosti s poskytnutou dotací a uzavřenou smlouvou (změna rozpočtu, místa poskytování, termínu, ...).
 - Kontroluje požadavky poskytovatele podané v OK a importované do Aplikace.
 - Může upravovat smlouvy (základní podoba bude stálá, jen upravit text).
 - Může finalizovat smlouvy (uzamkne proti změnám, je možné opět odemknout s tím, že bude záznam kdo, kdy a z jakého důvodu znovu úpravy otevřel).
 - Administruje proces kontroly, zpracovává a elektronicky podepisuje záznamy o předběžné kontrole, protokoly o průběžné a následné kontrole.
- **Admin**
 - Vidí vše.
 - Spravuje role účtů (práva).
 - Má práva edituj vše (autor ručního zásahu a datum změny se zaznamenává, lze zpětně dohledat).
 - Zakládá účty poskytovatele (pokud si účet z nějakého důvodu nemůže založit sám) poskytovatel určuje jeho vlastnosti (je registrovaný, je součástí sítě apod.).
 - Zakládá účty pro obce (POÚ, ORP) a zadavatele.
 - **Zadavatel** – vidí, edituje a podepisuje všechny záznamy, kde je hlavním nebo dalším zadavatelem
 - Nahlíží na schválenou síť.
 - Nahlíží na hodnocení, statistická data a podrobné ukazatele služeb, u kterých je zadavatelem.
 - Nahlíží na anonymizované souhrnné ukazatele všech služeb.
 - Eviduje poskytnuté dotace na konkrétní služby.
 - Zadává požadavky na změnu kapacity.
 - Vyjadřuje se k návrhům na změnu kapacity.
 - **POÚ/ORP**
 - Nahlíží na schválenou síť.
 - Nahlíží na anonymizované souhrnné ukazatele všech služeb.
 - Zadává požadavky na změnu kapacity.
 - Vyjadřuje se k návrhům na změnu kapacity.

Standardy

a) Aplikace musí splňovat všechny zákonné normy a standardy, kterými se rozumí zejména:

- XHTML 1.x strict (<http://www.w3.org/TR/xhtml1/DTD/xhtml1-strict.dtd>) minimálně nebo v případě zachování zpětné kompatibility HTML 5
- CSS 2.1 (<http://www.w3.org/TR/CSS21/>) minimálně, v případě zachování zpětné kompatibility CSS 3
- WCAG 2.0, min. úroveň AA
- Metodika Blind Friendly Web 2.3 (<http://blindfriendly.cz/Metodiky>)
- Základní SEO (sémantika, friendly url, apod.)
- Soulad se zákonem o přístupnosti 99/2019 Sb.

b) Aplikace musí být optimalizována pro běžně používané internetové prohlížeče. Minimální verze prohlížečů pro provoz beze ztráty funkčnosti, využívající maximální velikosti rozlišení na zobrazovacích zařízeních (monitor, tablet, ... tzn. responzivní zobrazení) a se zachováním zpětné kompatibility verzí jsou:

- Google Chrome;
- Mozilla Firefox;
- Microsoft Edge;
- Opera;
- Safari.

3. Proškolení uživatelů Aplikace (pracovníci kraje, poskytovatelé, obce) a dodávka uživatelské dokumentace

Zakázka zahrnuje proškolení zaměstnanců a poskytovatelů a pracovníků obcí. Půjde o základní školení v dohodnutém objemu dle požadavků zadavatele.

- Školení proběhne v prostorách zadavatele a v termínech, které zadavatel předem odsouhlasí. Zadavatel předem připraví počet a seznam účastníků jednotlivých bloků školení.
- Školení musí obsahovat mimo teoretických ukázek i praktické příklady a grafické ukázky uživatelského rozhraní.
- Dodavatel zajistí proškolení v práci s Aplikací na úrovni jednotlivých rolí. Účastníci školení budou seznámeni s uživatelskou dokumentací Aplikace.

Cílovými skupinami školení jsou:

1.) Pracovníci Krajského úřadu Pardubického kraje

- proškolení pro roli Admina/Metodika/Ekonoma v rozsahu celkem 6 vyučovacími hodinami

2.) Poskytovatelé sociálních služeb

- k dispozici bude maximálně 6 termínů, každý z termínů o předpokládané délce 4 vyučovacích hodin,
 - konkrétní počet termínů a délku školení určí Objednatel po dohodě s Dodavatelem, objednatel nemusí využít celý předpokládaný rozsah počtu vyučovacích hodin.
- 3.) Zástupci územních samosprávných celků
- k dispozici budou maximálně 3 termíny, každý z termínů o předpokládané délce 2 vyučovacích hodin,
 - konkrétní počet termínů a délku školení určí Objednatel po dohodě s Dodavatelem, objednatel nemusí využít celý předpokládaný rozsah počtu vyučovacích hodin.

Vyučovací hodina je pro účely realizace zakázky 60 minut.

Dodavatel je rovněž povinen provést dodatečné školení po přidání nové funkcionality nebo provedení významné Aktualizace mající značný vliv na práci s Aplikací. Podoba a rozsah dodatečného školení jsou výsledkem dohody mezi Dodavatelem a Objednatelem, přičemž musí být přiměřené provedeným změnám.

Uživatelská dokumentace bude řešená formou příručky pro jednotlivé role v Aplikaci, která bude obsahovat grafické ukázky uživatelského rozhraní a správné postupy při řešení úkolů.

4. Provoz systému a servisní podpora

Provoz systému a servisní podpora jsou upraveny servisními požadavky uvedenými v servisní smlouvě.

Objednatel požaduje zajištění plnění této části zakázky samostatně pro období od podpisu smlouvy do 31. 8. 2020 a pro období od 1. 9. 2020 do 31. 12. 2021.

Příloha 1 - Rámcový harmonogram realizace díla

Části nabídky	Fakturační položky	Rámcové plnění
Přípravné práce (H1)	1. Výměna kontaktních informací pro klientskou podporu a servis mezi Dodavatelem a Objednatelem	Do 7 dnů od podpisu smlouvy.
	2. Migrace na prostředky dodavatele.	Do 14 dnů od podpisu smlouvy.
	3. Analýza požadavků a návrh řešení ve spolupráci s objednatelem.	Do 14 dnů od podpisu smlouvy.
Rozvoj Aplikace a školení pracovníků Objednatele (H2)	Práce na modulech a akceptační řízení včetně uživatelské dokumentace	
	a. Část 2.1 – 2.4 podrobné specifikace díla	Do 31. 5. 2020
	b. Část 2.8 – 2.11 podrobné specifikace díla	Do 15. 7. 2020
	c. Část 2.5 – 2.7 podrobné specifikace díla	Do 31. 8. 2020
	4. Proškolení klíčových osob objednatele při práci s Aplikací.	Do 31. 8. 2020
	5. Dodání uživatelské dokumentace (manuálů)	Do 31. 8. 2020
	6. Provoz Aplikace	Do 31. 8. 2020
Proškolení dalších subjektů (H3)	7. Proškolení zapojených subjektů, tj. školení poskytovatelů a školení zástupců obcí při práci s Aplikací.	Do 31. 10. 2020
Ostrý provoz Aplikace a servisní podpora (H4)	8. Ostrý provoz Aplikace a servisní podpora	Od 1. 9. 2020 do 31. 12. 2021

Příloha 2 - Vysvětlivky použitých zkratek

apod. – a podobně

atd. – a tak dále

CZ-NUTS – neboli Nomenklatura územních statistických jednotek v Česku

č. – číslo

IČ(O) – identifikační číslo (osoby)

ID – identifikátor, zpravidla identifikátor služby

MPSV – Ministerstvo práce a sociálních věcí

např. – například

NSESSS – Národní standard pro elektronické systémy spisové služby

ORP – obec s rozšířenou působností

Pk – Pardubický kraj

POÚ – obec s pověřeným obecním úřadem

RÚIAN – Registr územní identifikace, adres a nemovitostí

Sb. – sbírky

SEO – search engine optimization (optimalizace pro vyhledávače)

SOHZ – Služby obecného hospodářského zájmu

tj. – to jest

tzn. – to znamená

URL – Uniform Resource Locator („jednotná adresa zdroje“)

WCAG – The Web Content Accessibility Guidelines – standardy přístupnosti webového obsahu

Příloha 3 - Tabulky

Tabulka 1 Možná podoba reportu

Služba	Cílová skupina	Aktuální kapacita (<i>data z Aplikace, pouze pro čtení</i>)	Požadavky ze strany obcí	Doporučená změna kapacity ze strany POÚ	Komentář (<i>max cca 600 znaků</i>)
§ 40 Pečovatelská služba - terénní	Senioři	60	+60	+50	<i>Potřeba je zejména v obcích Nasavrky, Hradiště,</i>
	...				
§ 49 Domovy pro seniory	Senioři	150	+200	+250	<i>Při stanovení doporučené změny jsme vycházeli z ...</i>
...					

Tabulka 2 Možná podoba analýzy dostupnosti služeb na území

POÚ Nasavrky					
Služba	Aktuální kapacita v počtu klientů (kapacita ze sítě a procenta z výkazu)	Požadovaná kapacita v počtu klientů (z rozvojového záměru podaného POÚ)	Četnost cílových skupin (z demografické statistiky - předpokládané počty na území)	Aktuální pokrytí CS službou	Pokrytí cílové skupiny službou v případě schválení požadavku
§ 40 Pečovatelská služba - terénní	Celková kapacita: 200 30% senioři 25% tělesně postižení 15% zdravotně postižení 15% sluchově postižení 15% zrakově postižení	+50 na seniory	senioři vyžadující péči: 500 osoby s tělesným postižením: 90 osoby se sluchovým postižením: 80 osoby se zdravotním postižením: 60 osoby se zrakovým postižením: 100	200 z 830 = 24% senioři: $30\% * 200 / 500 = 12\%$ osoby s tělesným postižením: $25\% * 200 / 90 = 56\%$ 	senioři: $(30\% * 200 + 50) / 500 = 22\%$
§ 49 Domovy pro seniory	Celková kapacita: 150 100% senioři	+250 na seniory	senioři vyžadující péči: 500	$150 / 500 = 30\%$ senioři: 150	$(100\% * 150 + 250) / 500 = 80\%$
...					

Pokrytí cílové skupiny službami celkem:

Senioři - obslouženo **42%** z 500, tedy **210**

Osoby s tělesným postižením - obslouženo 56% z 90, tedy 50

...

V případě schválení požadavků:

Senioři - obslouženo 102%

...

Cílové skupiny, pro které není na území dostupná služba:

Osoby bez přístřeší: 5

....

Tabulka 3 Možná podoba statistické analýzy sítě

Data	Ukazatele	Výstupy hodnot		Výstupy ukazatelů
Náklady služby	Náklady na uživatele	Celkem za všechny služby v kraji	Např.: <ul style="list-style-type: none"> • Celkové náklady všech služeb • Celkový počet klientů všech služeb • Celkový počet pracovníků všech služeb 	Průměrný (mediánový) náklad na lůžko služby § 49
Výnosy služby	Náklady na pracovníka přímé péče	Celkem za konkrétního poskytovatele	Např. <ul style="list-style-type: none"> • Celkem poskytnutá dotace poskytovateli XY • Celkový počet pracovníků poskytovatele XY 	Průměrný (mediánový) počet hodin přímé péče na pracovníka přímé péče služby § 40

Účelová dotace	Náklady na uživatele	Celkem za jednotlivé druhy sociálních služeb nebo za jednotlivé skupiny služeb	Např.: <ul style="list-style-type: none"> • Celkem náklady na druh služby § 40 • Celkem počet pracovníků přímé péče ve druhu služby § 40 • Celkem dotace pro druh služby § 40 	Průměrná (mediánová) obložnost služby § 49
Počet pracovníků	Náklady na hodinu přímé péče	Celkem za jednotlivá území / po druzích služeb	Např.: <ul style="list-style-type: none"> • Celkem náklady na služby v POU Nasavrky • Celkem náklady na druh služby § 40 v POU Nasavrky 	Průměrná mzda sociálního pracovníka služby § 65

<i>Počet pracovníků přímé péče</i>	<i>Počet klientů na pracovníka přímé péče</i>	<i>Celkem podle cílových skupin / po druhích služeb</i>	<i>Např.:</i> <ul style="list-style-type: none"> • <i>Celkem náklady na služby pro CS senioři</i> • <i>Celkem náklady na druh služby § 40 pro CS senioři</i> 	
<i>Počet uživatelů služby</i>	<i>Počet hodin přímé péče na pracovníka</i>	<i>Definice vlastního výběru</i>		
<i>Počet hodin přímé péče</i>	<i>Počet hodin přímé péče na klienta</i>			
<i>Počet lůžkodnů</i>				
<i>...atd.</i>	<i>...atd.</i>			<i>...atd.</i> <i>Ize dále požadovat maxima a minima, odchylky apod. pro určení intervalu, podle kterého se hodnotí „efektivita“ služby</i>

--	--	--	--	--

Tabulka 4 Možná podoba tabulky vyhodnocení naplnění smlouvy o poskytnutí dotace

<i>Hodnoty a závazné ukazatele</i>	<i>Závazný ukazatel</i>	<i>Žádost o dotaci</i>	<i>Smlouva</i>	<i>Výkaz/vyúčtování dotace</i>	<i>Hlášení</i>
<i>Celkové náklady</i>	<i>NE</i>	<i>2 000 000 Kč</i>	<i>-</i>	<i>2 200 000</i>	<i>Např.:</i> <i>„Náklady do 125 % vypočtených optimálních nákladů“</i>
<i>Celkové výnosy</i>	<i>NE</i>	<i>2 000 000 Kč</i>	<i>-</i>	<i>2 200 000</i>	<i>Např.:</i> <i>„Výnosy = Náklady“ atd.</i>
<i>z toho účelová dotace</i>	<i>NE</i>	<i>1 500 000</i>	<i>1 000 000</i>	<i>1 000 000</i>	<i>Např.:</i> <i>„Čerpáno v souladu se smlouvou“</i> <i>„Nedočerpáno XY“</i>
<i>z toho programová dotace</i>	<i>NE</i>	<i>200 000</i>	<i>150 000</i>	<i>150 000</i>	<i>Např.:</i> <i>„Čerpáno v souladu se smlouvou“</i> <i>„Nedočerpáno XY“</i>

Počet lůžek	95 %	100	100	90	Např.: „Splnění ukazatele na 90 %“	!
Počet lůžkodnů	80 %	36 500	36 500	30 000	Např.: „Splnění ukazatele na 82,20 %“	!
Obložnost	85 %	-	85 %	82,20 %	Např.: „Splnění ukazatele na 82,20 %“	!

Tabulka 5 Zjednodušená podoba tabulky výpočtu vyrovnávací platby a výše účelové dotace

Celková redukce		Celkem finální návrh	
Redukce skupiny 1		Finální návrh - skupina 1	
Redukce skupiny 2		Finální návrh - skupina 1	
Redukce skupiny x		...	

A	B	C	D	E	F	G	H	I	J	K
ID služby	Služba	Skupina	Vypočítané náklady (zvolený vstup)	Neuznatelné náklady (z hodnocení žádosti)	vyrovnávací platba = (D-E-(úhrady od klientů)-(úhrady od zdrav. poj.)	navrhovaná (v případě víceletého financování již schválená) programová dotace	Finance z jiných zdrojů (% z kritérií)	Optimální varianta účelové dotace = F-G-H	Redukce služby (%)	Finální návrh účelové dotace = I*J
	...									

Pozn. modrá pole se vyplňují ručně

**Smlouva o poskytování servisní podpory
pro plnění veřejné zakázky Vývoj, nasazení a správa aplikace pro řízení a správu sociálních
služeb, uzavřené mezi Pardubickým krajem a XXX**

Pardubický kraj**Komenského náměstí 125, 532 11 Pardubice**zastoupen: **JUDr. Martinem Netolickým, Ph.D.**, hejtmánem

Osoba oprávněné jednat ve věcech technických

Ing. Pavel Zejda

Bankovní spojení: Československá obchodní banka, a. s.

č. ú.: 238457895/0300

IČ: 70892822

DIČ CZ70892822

(dále jen „**Objednatel**“)

a

(bude doplněno před uzavřením smlouvy)zastoupen: **(bude doplněno před uzavřením smlouvy)**

Osoby oprávněné jednat ve věcech technických:

(bude doplněno před uzavřením smlouvy)Bankovní spojení: **(bude doplněno před uzavřením smlouvy)**č. ú.: **(bude doplněno před uzavřením smlouvy)**IČ: **(bude doplněno před uzavřením smlouvy)**DIČ: **(bude doplněno před uzavřením smlouvy)**spisová značka rejstříkového soudu: **(bude doplněno před uzavřením smlouvy)**(dále jen „**Zhotovitel**“ a společně s Objednatelem jako „**smluvní strany**“)

uzavřely níže uvedeného dne, měsíce a roku v souladu s § 2586 a násl. NOZ, tuto

smlouvu o poskytování servisní podpory pro(dále jen „**Smlouva**“):**Článek I.****Úvodní ustanovení**

1. Zhotovitel bere na vědomí, že plnění dle této smlouvy je financováno z Operačního programu Zaměstnanost Evropského sociálního fondu - v rámci projektu: „Podpora procesů kvality a systémových změn v řízení sociálních služeb v Pardubickém kraji“, registrační číslo projektu: CZ.03.2.63/0.0/0.0/15_007/0007629 (dále jen „projekt“).
2. Objednatel prohlašuje, že je oprávněn aplikaci "Informační systém pro řízení a správu sítě sociálních služeb" užívat na základě podlicenční smlouvy č. OSV/18/20555 , uzavřené mezi Pardubickým krajem coby nabyvatelem podlicence a Královéhradeckým krajem coby poskytovatelem podlicence dne 27. 4. 2018, a že jak poskytovatel podlicence, tak držitel autorských práv k aplikaci.
3. Smluvní strany prohlašují, že tuto smlouvu uzavírají na základě uskutečněného výběrového řízení v rámci veřejné zakázky malého rozsahu s názvem „Vývoj, nasazení a správa aplikace pro řízení a správu sociálních služeb“ (systémové číslo na profilu zadavatele **(bude doplněno před uzavřením smlouvy)**).
4. Zhotovitel prohlašuje, že ke dni podpisu smlouvy splňuje všechny podmínky stanovené platnými právními předpisy ČR a přímo závaznými normami vydanými orgány EU pro to, aby mohl řádně plnit předmět smlouvy. Zhotovitel rovněž prohlašuje, že mu nejsou známy žádné překážky, pro které by nemohl předmět smlouvy realizovat.
5. Zhotovitel se zavazuje k jednání o uzavření dodatku ke smlouvě v případě změny podmínek realizace projektu „Podpora procesů kvality a systémových změn v řízení sociálních služeb v Pardubickém kraji“.

Definice pojmů

„**Systém**“ je souhrn technického a softwarového vybavení sloužící pro zajištění provozu Aplikace a všech podpůrných služeb (webového či databázového serveru, atd.) Do Systému patří například servery, switche, kabely, operační systém a jeho součásti, aplikační a webový server apod.;

„**Aplikace pro řízení a správu sítě sociálních služeb**“, dále jen „**Aplikace**“ je programové vybavení provozované v Systému, které zajišťuje řešení specifických úkolů (např. správa sociálních služeb, výpočet vyrovnávací platby, generování pověření apod.), uživatelům je vyjma mimořádných okolností dostupný na síti internet v režimu 24/7;

„**Služba**“ je komplexní celek složený z Aplikace nebo jejich částí a dat, který plní požadovanou funkci pro Objednatele

„**SLA**“ neboli „Service Level Agreement“ specifikuje garance (obvykle časové) a rozsah součinnosti (vyřešení – tzv. fix, nebo reakci – tzv. response), ve kterých je odpovědná strana zavázána reagovat na vzniklé okolnosti ohrožující plnění závazků vyplývajících z této Smlouvy. Rovněž může vyjadřovat v procentech i minimální čas z celkového času (obvykle jeden kalendářní měsíc), po který je určitá služba dostupná;

„**Incident**“ je problém s chodem Aplikace nahlášený prostřednictvím HelpDesku, v závislosti na kategorii Incidentu je Zhotovitel povinen dodržet lhůty Response time, Fix time;

„**Kategorie Incidentu**“ je písemné ohodnocení Incidentu pořizujícím Objednatelem. Dle závažnosti může být incident kategorie Blocker, Critical, Major, Minor, Trivial. V odůvodněných případech může být následně změněna Zhotovitelem, viz. Příloha č. I;

„**Výpadek**“ je neplánované přerušení provozu služby, při kterém je tato nedostupná pro uživatele, kteří ji využívají a které mohl Zhotovitel předvídat nebo ovlivnit. Po nahlášení monitoringem nebo uživatelem prostřednictvím HelpDesk se řeší jako incident kategorie Blocker. Nespadá zde nedostupnost způsobená třetí stranou, např. poskytovatelem internetového připojení;

„**Fix time**“ je lhůta od vzniku k vyřešení události popřípadě její příčiny (typicky Výpadek vedoucí k nedostupnosti služby a jeho odstranění);

„**Response time**“ je lhůta od začátku vzniku události, během které je postižená strana povinna reagovat definovaným způsobem a informovat protistranu;

„**Ticketing System**“, dále jen „**Ticketing**“, je systém, který slouží pro zadávání klientských požadavků na změny v Aplikaci, jejich evidenci, sledování stavu řešení a komunikaci ohledně nich. U splněného požadavku je k dispozici údaj o počtu člověkohodin, které byly potřeba k provedení příslušných úprav. Ticketing smí používat definovaní pracovníci Objednatele a definovaní pracovníci Zhotovitele – viz Kontaktní informace pro klientskou podporu a servis Zhotovitele (dále jen Kontaktní informace). Systém je přístupný přes webové rozhraní v režimu 24/7. Roli HelpDesk i Ticketing může plnit jeden systém.

„**HelpDesk System**“, dále jen „**HelpDesk**“, je systém, který umožňuje vybraným oprávněným osobám Objednatele (viz Kontaktní informace) oznamovat problémy s používáním Aplikace. Tyto osoby mohou v režimu 24x7 v HelpDesku popsat Incident a klasifikovat jeho závažnost (Blocker, Critical, Major, Minor, Trivial), dále sledovat aktuální stav řešení (např. Odesláno, Potvrzeno přijetí, Vyřešeno) a termín vyřešení. Osoby na straně Zhotovitele i Objednatele mohou komfortně komentovat, přikládat soubory. Vybraným osobám jsou rozesílány automatické notifikace při změnách stavu řešení nebo při jiných změnách Incidentu. Komentovat lze i přes běžného poštovního klienta (funkce reply). Roli HelpDesk i Ticketing může plnit jeden systém.

„**Content support**“ je služba úprav a aktualizací stávající Aplikace. V rámci této služby lze objednávat obsahové úpravy a vkládání dat, HTML práce, grafické práce, programování, administrátorské práce, konzultace a další práce. Slouží primárně k provedení drobnějších změn již existujících modulů. Řešení Incidentů nespadá pod Content Support;

„**Monitoring**“ zahrnuje programové prostředky průběžně sledující naplňování garancí SLA. V případě detekovaných incidentů, např. nedostupnosti serveru nebo příliš dlouhého načítání stránek Aplikace, automaticky nahlásí Zhotoviteli povahu Incidentu, který má povinnost podniknout kroky k nápravě. Sledované garance jsou uvedeny v Příloze č. I. této smlouvy. Pokud tak neučiní, Objednatel má za podmínek uvedených v Příloze č. II. této smlouvy Zhotovitele sankcionovat;

„**Sjednané člověkohodiny**“ jsou hodiny práce pracovníků Zhotovitele, které má Objednatel právo využít v rámci Content Support, jsou v ceně uzavřené smlouvy. Nevyužitá člověkohodiny se převádí

do dalšího období;

„**Pracovní doba**“ je časové rozmezí v úterý, čtvrtek a pátek od 8:00 do 15:00 hod., pondělí a středy od 8:00 do 17:00;

„**Noční hodiny**“ je časové rozmezí od 18:00 do 7:00 hod., soboty, neděle a svátky po celý den;

„**NBD**“ neboli „Next business day“ znamená následující pracovní den po stávajícím pracovním dni. Užívá se především ve spojení s plněním SLA. Mezní doba je pak dána koncem Pracovní doby následujícího pracovního dne;

„**Aktualizace**“ je pojmem, kterým se rozumí aktualizace kódu Aplikace. V případě Aplikace je prováděna pokud možno v Nočních hodinách, mimo Noční hodiny pouze po dohodě s Objednatelem.

„**DOS**“ znamená cílený počítačový útok na Systémy či Aplikace s cílem vyvolat jejich nedostupnost pro ostatní návštěvníky;

„**DDOS**“ znamená distribuovaná varianta DOS, tedy případ kdy je útok veden z více zdrojů současně.

Článek II.

Předmět Smlouvy

1. Zhotovitel se zavazuje zajistit zprovoznění a konfiguraci a dále zajišťovat provoz, údržbu, aktualizaci, uživatelskou podporu a řešení Incidentů souvisejících s produktem KISSoS (Krajský informační systém sociálních služeb) a všech jeho modulů. To zahrnuje zajištění požadované funkcionality uvedené v předmětu smlouvy o dílo „Vývoj, nasazení a správa aplikace pro řízení a správu sociálních služeb“, a to prostřednictvím využití stávajících modulů, které jsou k dispozici v rámci podlicenční smlouvy, prostřednictvím rozvoje těchto modulů, případně vytvořením zcela nových modulů.
2. Nedílnou součástí této Smlouvy jsou následující přílohy:
 - a) Příloha číslo I. – Specifikace činností
 - b) Příloha číslo II. – Finanční plán
3. Zhotovitel se zavazuje zajišťovat pro Objednatele dostupnost Systému, Aplikace a Služeb podle odst. 1 tohoto článku v počítačové síti internet.
4. V případě neplánovaného Výpadku provozu Služby nebo Systému majícího přímý vliv na kvalitu provozu Služby je Zhotovitel povinen po zjištění této skutečnosti započít s nápravou a chybu odstranit. Maximální doby pro zahájení nápravy, jejich dokončení a sankce za jejich porušení jsou specifikovány v Příloze č. I. a II. této Smlouvy. Zhotovitel je povinen oznámit Výpadek, dobu jeho trvání a příčinu Objednateli podle Přílohy č. I. této Smlouvy, a to e-mailem na adresu T2 uvedenou v dokumentu Kontaktní informace.
5. Zhotovitel nenese odpovědnost za vady Aplikace vzniklé zásahem Objednatele. Zhotovitel zároveň nenese odpovědnost za závady produktů třetích stran, jejichž fungování nemohl ovlivnit na úrovni jednání s dodavatelem produktu. Odstraňování těchto závad Zhotovitelem je považováno za Content support.
6. Zhotovitel má právo provádět nutnou pravidelnou údržbu, která způsobí přerušení provozu Systému, Aplikací nebo Služeb v síti Internet. Tato údržba je prováděna vždy v nočních hodinách, pokud se Zhotovitel s Objednatelem nedohodnou jinak. Úmysl realizovat tuto údržbu a její rozsah je Zhotovitel povinen si odsouhlasit s Objednatelem vždy nejpozději jeden (1) pracovní den před jejím uskutečněním, uvedením popisu údržby a časem zahájení prací e-mailem na adresu T2 uvedenou v Kontaktních informacích.
7. Zhotovitel má povinnost provádět Aktualizace produktu tak, aby Aplikace byla v souladu s aktuální legislativou na národní úrovni. Tyto Aktualizace jsou zodpovědností Zhotovitele a jsou zahrnuty v ceně smlouvy. Aktualizace Aplikace vyžádané změnami legislativy na úrovni kraje probíhají ve stejném režimu, jako Aktualizace uvedené v článku II. odst. 8.
8. V případě požadavku Objednatele na Aktualizaci Aplikace potvrdí Zhotovitel Objednateli přijetí požadavku k úpravě nejpozději ve lhůtě definované v Příloze č. I. této Smlouvy. Za přijetí požadavku je považováno potvrzení požadavku přes Ticketing, v nouzovém případě (např. nedostupnosti Ticketingu doručení e-mailové zprávy se zadáním požadavku na adresu Z4

uvedenou Kontaktních informacích. Příloha č. II. této Smlouvy specifikuje sankce za nedodržení této doby. Požadavky Objednatele na Aktualizace jsou oprávněny zadávat pouze osoby s platným uživatelským účtem v Ticketingu. O zřízení uživatelského účtu v Systému Ticketing jsou oprávněny žádat osoby uvedené v Kontaktních informacích označené T3. Za aktuálnost seznamu oprávněných osob odpovídá Objednatel.

9. Aktualizace v rámci Ticketingu se provádí v režimu Content Support, pokud již dříve Objednatel nevyužil všechny Sjednané člověkohodiny práce (viz Přílohu č. II Předplacené hodiny).
10. Vyřešený požadavek na Aktualizaci obsahuje počet člověkohodin, které byly potřebné k tomu, aby Zhotovitel danou Aktualizaci realizoval. Objednatel má právo počet Zhotovitelem navržených člověkohodin písemně zpochybnit a objednat nezávislý odhad počtu člověkohodin přiměřených pro realizaci požadavku a tuto expertízu zaslat Zhotoviteli k vyjádření. Expertíza musí být provedena písemně a její součástí musí být zdůvodnění jejích závěrů. Zhotovitel má potom povinnost uvést počet spotřebovaných Sjednaných člověkohodin v Ticketingu do souladu se závěry expertízy.
11. Zhotovitel neodpovídá za škodu způsobenou neodborným použitím Aplikací uvedených v tomto odstavci či jiným neodborným zásahem do Systému ze strany Objednatele. Odstraňování závad vzniklých tímto způsobem Zhotovitelem je považováno za Content support.
12. S každou Aktualizací, která se promítne do způsobu chování Aplikace či jejího používání, je Zhotovitel povinen písemně dodat Objednateli aktualizovanou uživatelskou dokumentaci k „Aplikaci“.
13. Součástí předmětu plnění je i Hot-line pro urgentní záležitosti. Pro nahlašování incidentů je k dispozici HelpDesk, v případě nedostupnosti HelpDesku lze použít email. Podrobnosti jsou uvedené v příloze č. I. této smlouvy.
14. V Kontaktních informacích je seznam uživatelů, kteří mají mít přístup do HelpDesku a Ticketingu.
15. Uživatelé mimo Krajský úřad budou v závislosti na typu problému řešit situaci buď s Objednatelem (záležitosti metodického a sociálního charakteru, správa účtů) nebo Zhotovitelem (technické problémy). Komunikačním kanálem bude email nebo telefon.
16. Smluvní strany prohlašují, že tuto smlouvu uzavírají na základě uskutečněného zadávacího řízení v rámci veřejné zakázky malého rozsahu s názvem „Vývoj, nasazení a správa aplikace pro řízení a správu sociálních služeb.“

Článek III.

Cena plnění

1. Smluvní strany se dohodly, že cena plnění za tuto smlouvu je zahrnuta v ceně díla dle článku III. souběžně uzavírané smlouvy o dílo „Vývoj, nasazení a správa aplikace pro řízení a správu sociálních služeb“.
2. Zhotovitel je povinen zajistit, aby částky, uvedené v tabulce „Souhrn ceny“ v příloze č. II. smlouvy, byly shodné s částkami v položkovém rozpočtu, který je přílohou souběžně uzavírané smlouvy o dílo „Vývoj, nasazení a správa aplikace pro řízení a správu sociálních služeb“.

Článek IV.

Ochrana informací, dat a osobních údajů

1. Smluvní strany se zavazují vzájemně si poskytovat veškeré informace potřebné pro řádné plnění svých závazků dle této Smlouvy. Osoby odpovědné za zajištění potřebné součinnosti, určené smluvními stranami, jsou uvedeny v Kontaktních informacích.
2. Obě smluvní strany se zavazují, že neposkytnou žádné třetí osobě důvěrné informace, které jim byly nebo budou zpřístupněny o druhé smluvní straně v souvislosti s plněním podle této Smlouvy a navazujících dílčích smluv.
3. Nedohodnou-li se smluvní strany písemně jinak, považují se za důvěrné informace podle odst. 2 tohoto článku všechny informace, které jsou součástí obchodního tajemství příslušné smluvní

strany, například popisy nebo části popisů technologických procesů a vzorců, technických vzorců a know-how, informace o provozních metodách, procedurách a pracovních postupech, obchodní nebo marketingové plány, jejichž zveřejnění přijímací stranou by předávající straně mohlo způsobit škodu.

4. Za důvěrné informace dle předchozích odstavců se nepovažují informace, které se staly veřejně známými, aniž by to zavinila záměrně či opomenutím přijímací strana, a dále ty informace, které měla přijímací strana legálně k dispozici před uzavřením této Smlouvy, nebo které jsou výsledkem postupu, při kterém k nim přijímací strana dospěje nezávisle a je to schopna doložit svými záznamy nebo informacemi třetí strany. Za porušení povinnosti dle tohoto článku se nepovažuje, pokud smluvní strana poskytne důvěrné informace svým odborným poradcům (např. právním či daňovým), pokud jsou tito na základě obecně závazných právních předpisů nebo smluvně zavázání povinností mlčenlivosti.
5. Zhotovitel se zavazuje, že data, která obdrží pro účely splnění úkolů podle této a navazujících dílčích smluv od Objednatele, nevyužije pro sebe a ani je neposkytne třetím osobám.
6. Smluvní strany berou na vědomí, že některé činnosti nebo produkty vytvořené Zhotovitelem (příp. třetími osobami ve vztahu k Zhotoviteli) v souladu s touto Smlouvou, mohou splňovat náležitosti díla ve smyslu zákona č. 121/2000 Sb., o právu autorském, o právech souvisejících s právem autorským a o změně některých zákonů (autorský zákon), v platném znění. Objednatel je v takovémto případě oprávněn užívat autorská díla vytvořená či zajištěná pro ně Zhotovitelem v rámci plnění předmětu této Smlouvy a k účelu daném povahou předmětu této Smlouvy. Zhotovitel je povinen si vždy v každém takovém případě zajistit písemný souhlas autora příslušného díla s poskytnutím příslušné licence, je-li takového souhlasu dle právního řádu České republiky zapotřebí. Toto oprávnění (licence) je nevýhradní a je omezené povahou předmětu této Smlouvy. Odměna za užívání takového díla Objednatelem je součástí Odměny Zhotovitele dle článku III. této Smlouvy.
7. Zhotovitel prohlašuje, že má oprávnění k Aplikaci a neporušuje žádná autorská práva ani jiná práva duševního vlastnictví, či vlastnická práva žádné třetí strany.
8. Smluvní strany se v souvislosti s touto smlouvou zavazují postupovat v souladu s Obecným nařízením Evropského parlamentu a Rady (EU) 2016/679, ze dne 27. dubna 2016 o ochraně fyzických osob v souvislosti se zpracováním osobních údajů a o volném pohybu těchto údajů a o zrušení směrnice 95/46/ES (dále jen „Nařízení“).
9. Zhotovitel bere na vědomí, že se ve smyslu Nařízení považuje za zpracovatele osobních údajů, se všemi pro něj vyplývajícími důsledky a povinnostmi. Objednatel je považován za správce osobních údajů, se všemi pro něj vyplývajícími důsledky a povinnostmi.
10. Ustanovení o vzájemných povinnostech správce a zpracovatele při zpracování osobních dat zajišťuje, že nedojde k nezákonnému použití osobních údajů, týkajících se subjektů údajů, ani k jejich předání do rukou neoprávněné třetí strany. Smluvní strany se dohodly na podmínkách zajištění odpovídajících opatření k zabezpečení ochrany osobních údajů a základních práv a svobod subjektů údajů při zpracování osobních údajů zpracovatelem.
11. Zpracovatel se zavazuje zpracovávat pouze a výlučně ty osobní údaje, kterou jsou nutné k výkonu jeho činnosti dle této smlouvy. Konkrétně se jedná o jméno, příjmení, titul, e-mail zejména zaměstnanců poskytovatelů sociálních služeb obcí a krajů. Pokud zpracovatel bude chtít zpracovávat i jiné osobní údaje, je k tomu oprávněn výhradně na základě souhlasu správce.
12. Zpracovatel je oprávněn zpracovávat osobní údaje, stanovené v odstavci 11 tohoto článku, pouze a výlučně po dobu účinnosti této smlouvy.
13. Zpracovatel je oprávněn zpracovávat osobní údaje, stanovené v odstavci 11 tohoto článku, pouze za účelem stanoveném v předmětu smlouvy (čl. II.).
14. Zpracovatel je povinen se při zpracování osobních údajů řídit výslovnými pokyny správce, budou-li mu takové uděleny, ať již ústní, či písemnou formou. Za písemnou formu se považuje i elektronická komunikace, včetně emailu. Zpracovatel je povinen neprodleně správce informovat, pokud dle jeho názoru udělený pokyn správce porušuje Nařízení nebo jiné předpisy na ochranu osobních údajů.
15. Zpracovatel je povinen zajistit, že osoby, jimiž bude provádět plnění dle této smlouvy, se zavážou k mlčenlivosti ohledně veškeré činnosti související s touto smlouvou, zejména pak k mlčenlivosti ve vztahu ke všem osobním údajům, ke kterým budou mít přístup, nebo s kterými přijdou do kontaktu.

16. Zpracovatel je povinen, ve smyslu čl. 32 Nařízení přijmout, s ohledem na stav techniky, náklady na provedení, povahu, rozsah, kontext a účely zpracování i k různě pravděpodobným a různě závažným rizikům pro práva a svobody fyzických osob, vhodná technická a organizační opatření, aby zajistil úroveň zabezpečení odpovídající danému riziku, zejména pak osobní údaje zabezpečit vůči náhodnému či nezákonnému zničení, ztrátě, změně, zpřístupnění neoprávněným stranám, zneužití či jinému způsobu zpracování v rozporu s Nařízením.
17. Zpracovatel je povinen písemně seznámit správce s jakýmkoliv podezřením na porušení nebo skutečným porušením bezpečnosti zpracování osobních údajů podle ustanovení této smlouvy, např.: jakoukoliv odchylkou od udělených pokynů, odchylkou od sjednaného přístupu pro správce, plánovaným zveřejněním, upgradem, testy apod., kterými může dojít k úpravě nebo změně zabezpečení nebo zpracování osobních údajů, jakýmkoliv podezřením z porušení důvěrnosti, jakýmkoliv podezřením z náhodného či nezákonného zničení, ztráty, změny, zpřístupnění neoprávněným stranám, zneužití či jiného způsobu zpracování osobních údajů v rozporu s Nařízením. Správce bude neprodleně seznámen s jakýmkoliv podstatným porušením těchto ustanovení o zpracování dat.
18. Zpracovatel není oprávněn, ve smyslu čl. 28 Nařízení, zapojit do zpracování osobních údajů dalšího zpracovatele (zákaz řetězení zpracovatelů) bez předchozího schválení a písemného souhlasu správce, pokud ve smlouvě není uvedeno jinak.
19. Zpracovatel je povinen a zavazuje se k veškeré součinnosti se správcem, o kterou bude požádán v souvislosti se zpracováním osobních údajů, nebo která mu přímo vyplývá z Nařízení. Zpracovatel je povinen na vyžádání zpřístupnit správci svá písemná technická a organizační bezpečnostní opatření.
20. Zpracovatel je povinen umožnit provedení auditu správcem nebo jiným auditorem, kterého správce pověřil, jehož cílem bude prověření plnění povinností zpracovatelem dle této smlouvy, a k těmto auditům přispěje.
21. Po skončení účinnosti této smlouvy dle čl. VI. odst. 1 smlouvy, nebo v případě předčasného ukončení dle čl. VI. odst. 2 smlouvy, je zpracovatel povinen všechny osobní údaje, které má v držení, vymazat, a pokud je dosud nepředal správci, předat je správci. Dále je povinen vymazat všechny existující kopie. Povinnost uvedená v tomto článku neplatí, stanoví-li právní předpis EU, případně vnitrostátní právní předpis zpracovatel osobní údaje ukládat i po skončení účinnosti této smlouvy.

Článek V.

Náhrada škody

1. Smluvní strany se dohodly, že Zhotovitel nenese odpovědnost za přerušení provozu, jakékoliv omezení či nedostupnost Systému, Aplikací a/nebo Služeb (dále společně „**Omezení provozu**“) v případě, že takové Omezení provozu bylo způsobeno osobami, vlivy, silami, událostmi a/nebo skutečnostmi, jejichž vznik, intenzitu a/nebo působení nemohl Zhotovitel ani částečně ovlivnit. Dále internetový útok cílený na narušení zabezpečení systému, nebo výpadek telekomunikačního a jiného spojení nezbytného k plnění povinností Zhotovitele dle této Smlouvy, které nezavinil Zhotovitel porušením svých povinností nebo které nemají původ v provozu Zhotovitele.
2. Protože plnění této smlouvy obsahuje ochranu proti útoku DOS či DDOS (toto je uvedeno v Příloze I. – tabulka Seznam servisních činností), je v odpovědnosti Zhotovitele zajistit ochranu v přiměřeném rozsahu. Pokud rozsah útoku kapacitně překoná technické možnosti této služby, je Zhotovitel povinen neprodleně informovat Objednatele a proaktivně navrhnout další možnosti řešení. Po skončení události poskytne Zhotovitel Objednateli bez zbytečného odkladu soupis detailních informací o tom, z jakého místa / adres byl tento útok uskutečněn, bude-li to možné. Pokud služba není sjednána, platí odstavec 1 tohoto článku.
3. Smluvní strany se dohodly, že po dobu, kdy plnění povinností Zhotovitele dle této Smlouvy není možné z důvodů uvedených v článku V. odst. 1. této Smlouvy, není Zhotovitel v prodlení se splněním svých povinností dle této Smlouvy. Smluvní strany se současně dohodly, že Zhotovitel neodpovídá Objednateli za škodu, která jemu vznikne v důsledku Omezení provozu z důvodů uvedených v článku V. odst. 1. této Smlouvy.

4. V případě, že Zhotovitel zjistí, že by mohlo dojít k Omezení provozu z některého z důvodů uvedených v článku V. odst. 1. této Smlouvy, je povinen neprodleně o tomto riziku informovat Objednatele.
5. Smluvní strany se dohodly, že vznik okolností vylučujících odpovědnost Zhotovitele, uvedených v článku V. odst. 1 této Smlouvy, nezbavuje Zhotovitele odpovědnosti, pokud k němu dojde v době, kdy již Zhotovitel bude v prodlení s plněním svých povinností dle této Smlouvy.
6. Smluvní strany se dohodly, že pokud Omezení provozu z důvodů uvedených v článku V. odst. 1. této Smlouvy bude trvat déle než 10 dní, je Objednatel oprávněn od této Smlouvy odstoupit. Odstoupení od Smlouvy musí být učiněno písemně a musí být doručeno Zhotoviteli. V takovém případě účinnost této Smlouvy skončí dnem doručení oznámení Objednatele o odstoupení Zhotoviteli.
7. Smluvní strany se dohodly, že Zhotovitel nenese odpovědnost za Omezení provozu z důvodů neplnění povinností třetích osob vůči Zhotoviteli, jestliže bez splnění povinností třetích osob je splnění povinností Zhotovitele dle této Smlouvy vůči Objednateli nemožné a jestliže Zhotovitel sám porušením svých povinností nezpůsobil, že tyto třetí osoby své povinnosti vůči Zhotoviteli nesplnily. Pro účely tohoto odstavce se třetí osobou rozumí pouze osoba písemně schválená Objednatelem.
8. Zhotovitel je dále při výkonu své činnosti povinen včas písemně upozornit Objednatele na zřejmou nevhodnost jeho pokynů nebo poskytnutých dat, jejichž následkem může vzniknout škoda nebo nesoulad se zákony, pokud Zhotovitel měl nebo mohl o nevhodnosti pokynů nebo poskytnutých dat vzhledem k předmětu své obchodní činnosti vědět. Pokud Objednatel navzdory tomuto upozornění trvá na svých pokynech, Zhotovitel neodpovídá za jakoukoli škodu vzniklou v této příčinné souvislosti.
9. Objednatel prohlašuje, že zvolil rozsah servisních činností, míry garance provozovaných služeb, garance pro Content support, dostupnosti daných služeb (SLA), jakož i další parametry servisních služeb a garance (tyto parametry jsou uvedeny v Příloze č. I. této Smlouvy), a to zejména s ohledem na charakter činností, provozní potřeby, požadavky na funkčnost, rychlost a komplexnost servisních služeb, a riziko výskytu možných negativních dopadů, které může Objednateli přinést volba užšího rozsahu servisních služeb či nižší míry garance a dalších Objednatelem zvolených parametrů servisních služeb.

Článek VI.

Způsob ukončení Smlouvy

1. Tato Smlouva se sjednává do 31. 12. 2021.
2. Není-li v této Smlouvě stanoveno jinak, může být tato Smlouva ukončena:
 - a) vzájemnou dohodou smluvních stran, která musí mít písemnou formu;
 - b) písemnou výpovědí kterékoli ze smluvních stran, a to i bez uvedení důvodů. Výpovědní lhůta činí 30 dnů a počíná běžet prvního dne následujícího kalendářního měsíce po doručení výpovědi zhotoviteli;
 - c) písemným odstoupením kterékoli ze smluvních stran (i) v případě podstatného porušení této Smlouvy, (ii) vyplývá-li toto právo ze zákona, nebo (iii) je-li to v této smlouvě výslovně ujednáno. V takovém případě účinnost této Smlouvy skončí dnem doručení oznámení o odstoupení druhé smluvní straně. Za podstatné porušení Smlouvy se považuje zejména:
 - opakované nekvalitní plnění či opakované pozdní plnění ze strany Zhotovitele v případě, že k takovému porušení dojde opět i po předchozím písemném upozornění Objednatele na možnost odstoupení od této Smlouvy z tohoto důvodu;
 - dojde-li k Omezení provozu z důvodů, za které odpovídá Zhotovitel, které bude trvat déle než 72 hodin.
3. Současně s ukončením této Smlouvy dle odst. 2 tohoto článku je Zhotovitel povinen dodat Objednateli bez zbytečného odkladu (nejpozději však do 30 dní ode dne ukončení Smlouvy) aktuální verzi návodu k dosud spravovanému Dílu dle této Smlouvy, dále všechna data v takové podobě, kterou zvolí Objednatel s ohledem na jejich další zpracování a rovněž všechny zdrojové kódy a další programové části, na které má Objednatel právo dle licenčního ujednání.

Článek VII.**Závěrečná ustanovení**

1. Smluvní strany se zavazují mezi sebou komunikovat způsobem, který nezavdává příčiny pochybnostem a nedorozuměním. Případné rozpory budou přednostně řešeny smírnou cestou.
2. Tato Smlouva může být měněna či doplňována pouze písemně, a to písemnými, číslovanými, datovanými a oběma smluvními stranami podepsanými dodatky.
3. Práva a povinnosti vyplývající z této Smlouvy přecházejí na právní nástupce smluvních stran.
4. Práva a povinnosti vyplývající z této Smlouvy se řídí příslušnými ustanoveními zák. č. 89/2012 Sb., občanský zákoník.
5. Vystaví-li některá smluvní strana druhé smluvní straně potvrzení o splnění dluhu splatného podle této Smlouvy, představuje toto potvrzení jen doklad o splnění dluhu, který je v potvrzení výslovně uveden. Smluvní strany si výslovně ujednávají, že potvrzení o splnění dluhu splatného později automaticky nedokládá, že byl splněn i dluh splatný dříve.
6. Smluvní strany se dohodly, že případné spory budou řešit v duchu zásad poctivého obchodního styku, souladu s dobrými mravy a dle zásad, na nichž spočívá soukromé právo, především pak společným jednáním.
7. Případné spory se smluvní strany zavazují řešit dle příslušných právních předpisů České republiky. Ve smyslu ust. § 89a zák.č. 99/1963 Sb., občanský soudní řád (o.s.ř.) se smluvní strany dohodly, že soudem místně příslušným k řešení všech sporů z této smlouvy bude soud, v jehož obvodu bude mít ke dni zahájení soudního řízení své sídlo Zhotovitel. Věcná příslušnost soudu pak bude dána v souladu s pravidly stanovenými o.s.ř. pro určení věcné příslušnosti.
8. Stane-li se nebo ukáže-li se i jen některé ustanovení této Smlouvy neplatným, ostatní ustanovení této Smlouvy zůstanou i nadále v platnosti. Smluvní strany se pro tento případ zavazují takové neplatné ustanovení nahradit ustanovením platným, které do nejvyšší možné míry bude odpovídat smyslu a účelu ustanovení neplatného, při současném odstranění důvodu jeho neplatnosti, a to ve formě dodatku k této Smlouvě, uzavřeným bez zbytečného odkladu poté, kdy se některá ze smluvních stran o neplatnosti některého ustanovení této Smlouvy dozví.
9. Smluvní strany se dohodly, že tato smlouva nabývá účinnosti dnem jejího uveřejnění v registru smluv, které provede Objednatel
10. Tato Smlouva je vyhotovena ve dvou (2) stejnopisech, z nichž každý má platnost originálu. Každá ze smluvních stran obdrží po jednom (1) vyhotovení.
11. Smluvní strany prohlašují, že tato Smlouva je výsledkem jejich vzájemného jednání, které probíhalo za vzájemné rovnosti obou smluvních stran, a že se žádná ze smluvních stran necítí být slabší smluvní stranou. Dále prohlašují, že si tuto Smlouvu přečetly, Smlouvě plně porozuměly a na důkaz souhlasu s jejím obsahem připojují své podpisy.
12. Právní jednání bylo projednáno na jednání Rady Pardubického kraje dne a schváleno usnesením R/....

V Pardubicích dne

V dne

Objednatel:

Zhotovitel:

.....
 JUDr. Martin Netolický, PhD.
 hejtman Pardubického kraje

.....

..

Součástí Smlouvy

Následující přílohy tvoří nedílnou součást této smlouvy:

Příloha č. 1 – Specifikace činností a služeb

Příloha č. 2 – Finanční plán

Příloha číslo I.

Specifikace činností a služeb

Příloha číslo I. ke Smlouvě o poskytování servisní podpory
v rámci veřejné zakázky Vývoj, nasazení a správa aplikace pro řízení a správu sociálních
služeb, uzavřené mezi Pardubickým krajem a XXX

<i>Seznam servisních činností</i>	<i>Sjednáno</i>
Správa DNS záznamu	Ano
Průběžné upgrady systému	Ano
Aktualizace OS	Ano
Udržování zabezpečení serveru proti SW útokům ze strany uživatelů	Ano
Hotline	Ano
Monitoring serveru, SW, HW a aplikací	Ano
Zálohování aplikace a dat	Ano
Ochrana proti cílenému útoku typu (D)DOS	Ano

Popis servisních činností:

- Hotline v Pracovní době – možnost kdykoliv kontaktovat pracovníka servisního oddělení a požádat o řešení problému týkajícího se dostupnosti Aplikace a dalších garantovaných Služeb (nedostupná Aplikace, problém s funkcionalitou) nebo za účelem komunikace ohledně vyžádaných Aktualizací nebo při potřebě technické podpory přímo spojené s využíváním Aplikace. Hotline slouží k řešení naléhavých problémů. Slouží k podpoře Služeb všech uživatelů Aplikace, tedy uživatelům na straně Objednatele, na straně poskytovatelů sociálních služeb i na straně zástupců územních samosprávných celků.
- Zálohování dat Aplikace – zálohování má na starosti Zhotovitel a zálohy jsou uloženy na prostředcích Zhotovitele.
- Citlivost monitoringu a hlášení událostí je zvolena s ohledem na požadované zajištění kvality dostupnosti. Stav kritických částí Služeb je ověřen minimálně 1 krát každých 10 minut a případná mimořádná událost je dohledu hlášena do 1 hodiny od jejího výskytu. Standardní monitoring pokrývá tyto oblasti:
 - HW – jsou cíleně monitorovány ty části HW, které mívají zásadní vliv na dosažení požadované úrovně dostupnosti serveru. Jedná se především o stav RAID pole, případně teploty kritických komponent, či predikce chyby disků apod.
 - Systém – jsou monitorovány parametry jako například zatížení serveru, velikost volného místa, dostupnost aktualizací, nebo připojení síťových disků apod.
 - Další garantované Služby s cílem zajistit plnění článku II. této Smlouvy.
- Plán aktualizací operačního systému serveru – tyto aktualizace jsou cíleně prováděny při profylaxi serveru, která proběhne minimálně jednou za čtvrtletí. V případě výskytu chyby, která přímo ohrožuje bezpečnost nebo dostupnost serveru, jsou aktualizace systému provedeny neprodleně od okamžiku, kdy je oprava dostupná pro používanou verzi systému. Pokud po aktualizaci systému je nutné provést restart serveru, který by ohrozil plnění předmětu Smlouvy, je tento proveden v čase vymezeném pro servisní zásahy.
- Aktualizace kódu Aplikací dodaných Zhotovitelem a souvisejících přímo předmětem Smlouvy je možné provádět po předchozím odsouhlasení termínu a rozsahu Objednatelem na adrese T2.

Hlášení událostí Objednateli

Událost		Sjednáno	Termín
R1	Vyjádření k výpadku trvajícího více jak 15 min do NBD		NBD

Garance provozovaných služeb

SLA vyjadřuje míru dostupnosti dané služby. Hodnota SLA může být vyjádřena v procentech jako minimální hodnota dosažené dostupnosti v daném kalendářním měsíci nebo v konkrétních jednotkách času (minuty, hodiny, dny) pro maximální délku jednoho výpadku.

Kategorie Incidentu	Popis	Response Time	Fix Time
Blocker	Blokuje práci („Aplikace nebo její část nejde například vůbec spustit či použít).	Při nahlášení v Pracovní době – do 2h, jinak NBD do 10h.	Při nahlášení v pracovní den do 12h – oprava tentýž den, NBD do 12h.
Critical	Znemožňuje informační podporu hlavních procesů uživatele.	NBD do 12h	Do 2 pracovních dnů
Major	Znesnadňuje práci, lze však obejít za cenu přiměřených nároků na Uživatele poté, co Zhotovitel doporučí nebo aplikuje náhradní řešení.	NBD	Do 3 pracovních dnů
Minor	Znepříjemňuje práci, lze snadno obejít.	Do 2 pracovních dnů	Do 5 pracovních dnů
Trivial	Ostatní drobné vady kosmetického charakteru, např. přejmenování položek apod.	Do 2 pracovních dnů	Do 10 pracovních dnů

Kategorii Incidentu provádí ihned při jeho vzniku odpovědný pracovník Objednatele, který Incident hlásí prostřednictvím HelpDesku. Kategorie může být následně oponována a změněna zástupcem Zhotovitele. O této změně musí být Objednatel písemně informován, a to minimálně formou komentáře přímo u záznamu Incidentu v HelpDesku s patřičnou notifikací (automatickým e-mailem z HelpDesku).

1. Změnu Kategorie Incidentu je Zhotovitel povinen písemně zdůvodnit.
2. Pokud Zhotovitel změní Kategorii Incidentu na méně závažnou, popíše postup práce, kterým lze Produkt použít tak, aby bylo možno překlenout hlášený problém.
3. Objednatel má právo změnu Klasifikace Incidentu písemně zpochybnit a objednat nezávislou expertízu závažnosti chyby a tuto zaslat Zhotoviteli k vyjádření. Expertíza musí být provedena písemně a její součástí musí být zdůvodnění jiné náročnosti na opravu chyby a doporučený postup při řešení opravy.

Incident může být rovněž iniciován prostřednictvím monitoringu, a to v případě že po dobu delší než 10 minut:

- pokud budou mít běžné operace prováděné v Aplikaci opakovaně odezvu větší než 5 sekund (běžnými operacemi se myslí všechny úkony kromě takových, kdy Systém pracuje s daty o více než 5000 položkách – např. generování rozsáhlých reportů)
 - pokud přesáhne počet zobrazených stránek s chybou 5% z celkového množství
- Takto iniciovaný Incident se řeší ve stejném režimu, jako Incident kategorie Critical.

Řešení všech incidentů a závad nespadá pod Content Support, odměna je zahrnuta v ceně smlouvy.

Zhotovitel se může dohodnout s oprávněnou osobou Objednatele na dočasném řešení závady tak, aby Objednatel mohl využívat základní funkce systému. V tomto případě se Zhotovitel nezříká závazku uvést systém do původního stavu (stavu před výskytem závady) a zavazuje se uvést systém do původního stavu ve lhůtě stanovené na základě písemné dohody s Objednatelem. V případě, že nedojde k dohodě, platí lhůty pro odstranění závad.

Garance (D)DOS ochrany

V případě, že rozsah útoku překročí technické možnosti řešení, Zhotovitel je povinen situaci proaktivně a neodkladně řešit vynaložit úsilí odpovídající rozsahu problému.

Response time pro Content support

Response time pro Content support je doba od přijetí požadavku, během které musí Zhotovitel potvrdit Objednateli přijetí požadavku na Aktualizaci. Za potvrzení se považuje odeslání e-mailu Objednateli ze strany Zhotovitele obsahujícího identifikaci pracovníka, který je zodpovědný za řešení požadavku.

Garance pro Content support

Úkon		SLA
C1	Oznámení o přijetí požadavku na aktualizaci (Response time pro požadavky zadané přes Ticketing)	NBD
C2	Oznámení o přijetí požadavku na aktualizaci (Response time pro požadavky zadané emailem)	Bez Garance

Předplacené hodiny

Úkon		Počet hodin za každý měsíc správy
S1	Předplacený Content support	6

V dne

Zhotovitel:

Objednatel:

.....

.....

.....

Příloha číslo II.

Finanční plán

Příloha číslo II. ke Smlouvě o poskytování servisní podpory pro veřejnou zakázku Vývoj, nasazení a správa aplikace pro řízení a správu sociálních služeb, uzavřené mezi Pardubickým krajem a XXX

Všechny ceny uvedené v této Smlouvě jsou bez daně z přidané hodnoty (DPH), která bude k uvedeným cenám připočtena v zákonem stanovené výši.

Souhrn ceny

Položka		Cena
H1	Přípravné práce	Kč
H2	Rozvoj a provoz Aplikace a školení zaměstnanců objednatele, dodávka uživatelské dokumentace (do 31. 8. 2020)	Kč
H3	Školení dalších subjektů (do 31. 10. 2020)	Kč
H4	Provoz systému a servisní podpora (v období 1. 9. 2020 – 31. 12. 2021,Kč bez DPH / měsíc)	Kč
Celkem:		Kč

Smluvní pokuta při nesplnění SLA

Porušení SLA G1 – G4 se počítá za každý jednotlivý výskyt porušení v době ostrého provozu. Porušení SLA G5 se vyměří na základě protokolu o výpadcích služby, který si Objednatel může bezplatně vyžádat od Zhotovitele po skončení měsíce. V protokolu bude uvedeno procento měsíční dostupnosti a seznam výpadků s volitelným odůvodněním.

Kód porušení SLA	Porušení SLA	Smluvní pokuta
G1	Jeden výpadek Aplikace delší než 20 minut	0,5 % ze sjednaného celkového H4 dle této přílohy za každý výpadek, pokud se Zhotovitel s Objednatel nedohodne písemně jinak.
G2	Nedodržení lhůty Response time	0,5 % ze sjednaného celkového poplatku H4 dle této přílohy za každý den prodlení, pokud se Zhotovitel s Objednatel nedohodne písemně jinak.
G3	Nedodržení lhůty Fix time	1 % ze sjednaného celkového poplatku H4 dle této přílohy za každý den prodlení, pokud se Zhotovitel s Objednatel nedohodne písemně jinak
G4	Nedodržení služby ochrany proti (D)DOS útoku.	2 % ze sjednaného celkového poplatku H4 dle této přílohy za každý úspěšný útok, pokud se Zhotovitel s Objednatel nedohodne písemně jinak.
G5	Celková měsíční dostupnost Aplikace v intervalu (98 %; 95 %>	1 % ze sjednaného celkového poplatku H4 dle této přílohy za každý měsíc, pokud se Zhotovitel s Objednatel nedohodne písemně jinak.
	Celková měsíční dostupnost Aplikace v intervalu (95 %; 90 %>	4 % ze sjednaného celkového ročního poplatku H5 dle této přílohy za každý měsíc, pokud se Zhotovitel s Objednatel nedohodne písemně jinak.

	Celková měsíční dostupnost Aplikace v intervalu (90 %; 80 %>	8 % ze sjednaného celkového ročního poplatku H5 dle této přílohy za každý měsíc, pokud se Zhotovitel s Objednatelům nedohodne písemně jinak.
	Celková měsíční dostupnost Aplikace menší než 80 %	16 % ze sjednaného celkového ročního poplatku H5 dle této přílohy za každý měsíc, pokud se Zhotovitel s Objednatelům nedohodne písemně jinak.

() bez krajní hodnoty

<> včetně krajní hodnoty

V dne

Zhotovitel:

Objednatel:

.....

.....

.....



Evropská unie
Evropský sociální fond
Operační program Zaměstnanost

POVINNÁ SOUČÁST NABÍDKY

Položkový rozpočet - hodnotící kritérium			
1 Název veřejné zakázky			
Vývoj, nasazení a správa aplikace pro řízení a správu sociálních služeb			
2 Identifikace dodavatele			
Obchodní firma / Jméno*			
IČ*			
Sídlo / místo podnikání*			
Plátce DPH (Ano/Ne)*			
3 Položkový rozpočet			
Položka rozpočtu	Celková nabídková cena v Kč bez DPH		Částka DPH v Kč
H1 Přípravné práce			0
H2 Rozvoj a provoz Aplikace a školení zaměstnanců objednatele, dodávka uživatelské dokumentace (do 31. 8. 2020)			0
H3 Školení dalších subjektů (do 31. 10. 2020, maximálně 50000,- Kč bez DPH)			0
Položka rozpočtu	Cena za měsíc v Kč bez DPH	Celková nabídková cena v Kč bez DPH	Částka DPH v Kč
H4 Provoz systému a servisní podpora (v období 1. 9. 2020 – 31. 12. 2021, maximálně 10000,- Kč bez DPH za měsíc)		0	0
Celkem		0	0

PODLICENČNÍ SMLOUVA

dle ust. § 2363 zákona č. 89/2012 Sb., občanský zákoník (dále jen „OZ“), a zákona č. 121/2000 Sb., o právu autorském, o právech souvisejících s právem autorským a o změně některých zákonů, ve znění pozdějších předpisů (dále jen „autorský zákon“)

Poskytovatel podlicence:

Královéhradecký kraj

se sídlem: Pivovarské náměstí 1245/2, 500 03 Hradec Králové

IČO: 70 88 95 46

DIČ: CZ 70 88 95 46

zastoupený: Bc. Lubomírem Francem, hejtmanem

bankovní spojení: Komerční banka, a.s. – pobočka Hradec Králové

č.ú.: 107-5662560237/0100

a

Nabyvatel podlicence:

Pardubický kraj

se sídlem: Komenského náměstí 125, 532 11 Pardubice

IČO: 70 89 28 22

DIČ: CZ70 89 28 22

zastoupený: JUDr. Martinem Netolickým, Ph.D., hejtmanem

bankovní spojení: Komerční banka, a.s. – pobočka Pardubice

č.ú.: 78-9025640267/0100

(společně dále též jako „*smluvní strany*“)

uzavírají níže uvedeného dne, měsíce a roku tuto podlicenční smlouvu (dále jen „*Smlouva*“):

1. Preambule

Vzhledem k tomu, že

- 1.1. Poskytovatel podlicence je majitelem výhradní licence k užívání aplikace Řízení sítě sociálních služeb (dále jen „**aplikace Řízení sítě sociálních služeb**“) na základě licenční smlouvy uzavřené dne 27. října 2015, č. 95765/2015/KHK, ve znění jejího dodatku (dále jen „**Licenční smlouva**“);
- 1.2. v rámci Licenční smlouvy v jejím článku 3.4 bylo sjednáno oprávnění Poskytovatele podlicence udělit sublicenci jakékoli třetí osobě zcela nebo zčásti;
- 1.3. Nabyvatel podlicence má zájem o získání podlicence k užití aplikace Řízení sítě sociálních služeb;
- 1.4. Nabyvatel podlicence prohlašuje, že splňuje veškeré podmínky a požadavky v této Smlouvě stanovené a je oprávněn tuto Smlouvu uzavřít a řádně plnit závazky v ní obsažené;

se smluvní strany dohodly na tomto znění Smlouvy.

2. Předmět smlouvy

- 2.1. Poskytovatel podlicence touto Smlouvou poskytuje Nabyvateli podlicence v souladu s Licenční smlouvou oprávnění k výkonu práva užít aplikaci Řízení sítě sociálních služeb coby autorské dílo za podmínek dále v této Smlouvě stanovených (dále jen „**podlicence**“). Aplikací Řízení sítě sociálních služeb se pro účely této Smlouvy rozumí počítačový program vytvořený v programovacím prostředí Oracle 11.2.0.2.0 v kódování AL16UTF16, VERSO, PHP a BIRT, který umožňuje zejména zadávat a uchovávat data o stavu sítě sociálních služeb, vést záznamy o změnách sítě sociálních služeb, vyhodnocovat poskytování sociálních služeb a
- 2.2. jejich financování. Jeho detaily/parametry a vlastnosti jsou blíže specifikovány v Příloze č. 1 této Smlouvy - Specifikace autorského díla.
- 2.3. Poskytovatel podlicence poskytuje Nabyvateli podlicence podlicenci bezúplatně, když obě smluvní strany jsou subjekty hospodařícími s veřejnými finančními prostředky.

3. Podmínky podlicence

- 3.1. Poskytovatel podlicence poskytuje Nabyvateli podlicence nevýhradní podlicenci k užití aplikace Řízení sítě sociálních služeb:
 - a. v původní nebo zpracované či jinak změněné podobě tohoto autorského díla, pro všechny části tohoto autorského díla jako celek nebo jeho část, samostatně nebo v souboru, anebo ve spojení s jiným dílem nebo prvky či zařazením do díla souborného; a to
 - b. ke všem v době uzavření Smlouvy známým způsobům užití tohoto autorského díla, zejména k účelu, ke kterému bylo toto autorské dílo pro Poskytovatele podlicence vytvořeno, a to v rozsahu nezbytném pro řádné užívání tohoto autorského díla Nabyvatelem podlicence po celou dobu trvání této Smlouvy; a
 - c. neomezenou územním, množstevním či věcným rozsahem užití tohoto autorského díla;
 - d. na dobu určitou v délce 10 let.
- 3.2. Rozsah podlicence udělené dle této Smlouvy v žádném ohledu nepřekračuje rozsah licence k aplikaci Řízení sítě sociálních služeb vymezený v Licenční smlouvě ani rozsah oprávnění vymezený v odstavci 3.1 výše.
- 3.3. Podlicence udělená dle této Smlouvy se vždy vztahuje na poslední aktualizovanou verzi aplikace Řízení sítě sociálních služeb, jak je zachycena v dodatku/cích k Licenční smlouvě.
- 3.4. Na základě podlicence poskytnuté touto Smlouvou je Nabyvatel podlicence coby oprávněný uživatel rozmnoženin aplikace Řízení sítě sociálních služeb oprávněn tuto aplikaci užívat nebo do ní zasahovat v rozsahu povoleném ust. § 66 autorského zákona, nikoliv však v rozsahu širším. Přitom je Nabyvatel podlicence povinen postupovat v souladu s citovaným ustanovením tak, aby užití aplikace Řízení sítě sociálních služeb nebylo v rozporu s běžným způsobem užití tohoto díla a ani jím nebyly nepřiměřeně dotčeny oprávněné zájmy nositelů autorských práv k aplikaci nebo Poskytovatele podlicence. K jinému jednání než dovolenému dle ust. § 66 autorského zákona není Nabyvatel podlicence oprávněn bez předchozího písemného souhlasu Poskytovatele podlicence a nositelů autorských práv k aplikaci Řízení sítě sociálních služeb (Poskytovatel licence, autoři).
- 3.5. Písemný souhlas Poskytovatele podlicence podle předcházejícího odstavce je pověřen udělit vedoucí odboru příslušného ke správě systému – Odboru sociálních věcí.
- 3.6. Nabyvatel podlicence není povinen podlicenci dle této Smlouvy využít.

4. Další práva a povinnosti smluvních stran

- 4.1. Poskytovatel podlicence předá aplikaci Řízení sítě sociálních služeb Nabyvateli podlicence po podpisu této Smlouvy poskytnutím odkazu, prostřednictvím kterého bude Nabyvateli

podlicence umožněno stáhnout a uložit si aplikaci na technická zařízení, případně pověřit touto činností třetí osobu.

- 4.2. Poskytovatel podlicence je oprávněn dále užívat aplikaci Řízení sítě sociálních služeb v rozsahu licence mu udělené Licenční smlouvou a také udělit v rámci své licence další podlicence, tedy poskytnout oprávnění tvořící součást licence zcela nebo zčásti jakýmkoli třetím osobám.
- 4.3. Nabyvatel podlicence není oprávněn udělit podlicenci, byť částečnou, k aplikaci Řízení sítě sociálních služeb žádné třetí osobě ani jakýmkoliv způsobem, za úplatu či bezúplatně, přenechat, zapůjčit, umožnit užívání či jinak dočasně ani trvale poskytnout jakékoliv oprávnění tvořící součást podlicence dle této Smlouvy třetím osobám. Tím není dotčeno oprávnění Nabyvatele podlicence umožnit užívání aplikace Řízení sítě sociálních služeb v rámci jejího určení oprávněným uživatelům, kterým má aplikace sloužit.
- 4.4. Nabyvatel podlicence není oprávněn podlicenci dle této Smlouvy zcela ani zčásti postoupit třetí osobě bez předchozího písemného souhlasu Poskytovatele podlicence.

5. Doba trvání Smlouvy a její ukončení

- 5.1. Smlouva se uzavírá na dobu určitou v délce 10 let. Smluvní strany jsou oprávněné Smlouvu předčasně ukončit pouze za podmínek dále stanovených.
- 5.2. Smlouva může být ukončena písemnou dohodou smluvních stran. Poskytovatel podlicence je dále oprávněn odstoupit od Smlouvy v případě, že Nabyvatel podlicence překročí Smlouvou udělená autorská práva, užije aplikaci Řízení sítě sociálních služeb v rozporu s jejím účelem nebo touto Smlouvou či jiným způsobem tuto Smlouvu poruší.
- 5.3. Po zániku této Smlouvy z jakéhokoliv důvodu Nabyvatel podlicence okamžitě ukončí užívání aplikace Řízení sítě sociálních služeb a vrátí Poskytovateli podlicence a/nebo zničí všechny hmotné nosiče či kopie aplikace Řízení sítě sociálních služeb a všechny dokumenty a podklady poskytnuté za účelem jejího užívání. Nabyvatel podlicence zároveň zachová mlčenlivost o všech skutečnostech a informacích týkajících se nebo souvisejících s aplikací Řízení sítě sociálních služeb, které nejsou známy veřejnosti a které se dozvěděl či dozví v souvislosti s touto Smlouvou.

6. Závěrečná ustanovení

- 6.1. Smlouva nabývá účinnosti dnem podpisu oběma smluvními stranami.
- 6.2. Smlouva je vyhotovena v pěti stejnopisech s platností originálu. Poskytovatel podlicence obdrží tři a Nabyvatel podlicence dvě vyhotovení Smlouvy.
- 6.3. Pokud se jakékoliv ustanovení této Smlouvy později ukáže nebo bude určeno jako neplatné, neúčinné, zdánlivé nebo nevynutitelné, pak taková neplatnost, neúčinnost, zdánlivost nebo

nevynutitelnost nezpůsobuje neplatnost, neúčinnost, zdánlivost nebo nevynutitelnost Smlouvy jako celku. V takovém případě se smluvní strany zavazují bez zbytečného prodlení dodatečně takové vadné ustanovení vyjasnit ve smyslu ust. § 553 odst. 2 OZ nebo jej nahradit po vzájemné dohodě novým ustanovením, jež nejbližší, v rozsahu povoleném právními předpisy České republiky, odpovídá úmyslu smluvních stran v době uzavření této Smlouvy.

- 6.4. Poruší-li smluvní strana povinnost z této Smlouvy či může-li a má-li o takovém porušení vědět, oznámí to bez zbytečného odkladu druhé Smluvní straně, které z toho může vzniknout újma, a upozorní ji na možné následky; v takovém případě nemá poškozená smluvní strana právo na náhradu té újmy, které mohla po oznámení zabránit.
- 6.5. Smlouvu je možné měnit pouze písemnou dohodou smluvních stran ve formě vzestupně číslovaných dodatků.
- 6.6. Tato Smlouva se řídí právními předpisy České republiky. Všechny spory, které vzniknou z této Smlouvy nebo v souvislosti s ní, a které se nepodaří vyřešit přednostně smírnou cestou, budou rozhodovány obecnými soudy České republiky.
- 6.7. Smluvní strany prohlašují, že tato Smlouva byla sepsána na základě jejich pravé a svobodné vůle, nikoli v tísní za nápadně nevýhodných podmínek, že si tuto Smlouvu před podpisem přečetly a s jejím obsahem souhlasí, a na důkaz toho připojují své podpisy.
- 6.8. Tato smlouva nabývá platnosti dnem podpisu oběma smluvními stranami a účinnosti dnem jejího uveřejnění v registru smluv. Uveřejnit smlouvu do registru smluv se zavazuje nabyvatel podlicence.
- 6.9. Tato Smlouva byla schválena usnesením Rady Pardubického kraje č. R/792/17 ze dne 18. 12. 2017 a usnesením Rady Královéhradeckého kraje č.ze dne

V Hradci Králové dne _____

V Pardubicích dne _____

Královéhradecký kraj

Bc. Lubomír Franc

hejtman

Pardubický kraj

JUDr. Martin Netolický, Ph.D.

hejtman

Přílohy:

1. Specifikace autorského díla

SPECIFIKACE AUTORSKÉHO DÍLA

APLIKACE Řízení sítě sociálních služeb v KHK

Prostředí: kissoshk-test.ders.cz (testovací instance), sitkhk.ders.cz (ostrá instance)

Požadavky na webový prohlížeč: Aplikace je optimalizována pro použití v prohlížečích Internet Explorer verze 10 a vyšší, Mozilla Firefox a Chrome vždy v posledních 2 verzích, v nichž je pro daný server povoleno využití javascriptu, cookies a pop-up ("vyskakovacích") oken.

Technologie:

- Databáze: Oracle 11.2.0.2.0 v kódování AL16UTF16
- Aplikace:
 - Správcovské agendy: VERSO
 - Uživatelské agendy: PHP
 - Tiskové výstupy: BIRT

Pro přístup do aplikace je třeba mít uživatelské jméno, heslo a příslušnou roli, kterou uděluje správce aplikace. Role v systému jsou:

- **Ks_admin:** správce aplikace, který může zakládat nové osoby, přiřazovat jim role a nastavovat uživatelské agendy pro aktuální rok.
- **Kissos_pos_plan:** zástupce poskytovatele, který vidí pouze ty služby, na které má právo a může editovat sloupeček poskytovatel.
- **Kissos_zad_plan:** zástupce zadavatele, který vidí pouze ty služby, kde je zadavatelem a může editovat sloupeček zadavatel.
- **Kissos_ku_plan:** zástupce krajského úřadu, který vidí všechny služby a může editovat sloupeček pracovní prostor KU, návrh KU a finální hodnotu.

Aplikace se skládá se dvou částí a to jsou správcovské a uživatelské agendy. Uživatelské agendy se pak skládají z několika na sebe navázaných modulů. Správcovské agendy jsou:

- **Správa uživatelů a osob:** Zde správce vytváří nové osoby a uživatele pro přístup do systému.
- **Definice polí:** Správce zde vytváří nová pole pro jednotlivé moduly. V definici polí je možné vydefinovat, zda pole budou viditelná pro všechny uživatele či nikoliv. Dále je možné u pole zadat vzorec, pole poté nebude editovatelné, ale bude se vyplňovat na základě definovaného vzorce.
- **Síť sociálních služeb – správa:** správce zde vytváří nové zadavatele potřebné pro jednotlivé moduly, přiřazuje zde role uživatelům a spravuje aktuální období, zda je možné v daném období editovat karty, popřípadě zda se mají odesílat e-mailové notifikace při změnách v modulech.

- **Síť sociálních služeb – Import:** Správce má možnost importovat záznamy do daného modulu.
- **Vyrovňovací platba – Definice vyrovnávací platby:** Správce definuje nové vyrovnávací platby a může editovat stávající.
- **Vyrovňovací platba – Import:** Správce má možnost importovat záznamy do daného modulu.
- **Podíl zadavatelů – Definice podílu zadavatelů:** Správce definuje nové podíly zadavatelů a může editovat stávající.
- **Podíl zadavatelů - Import:** Správce má možnost importovat záznamy do daného modulu.
- **Evidence a realizace – Definice evidence a realizace:** Správce definuje nové evidence a realizace a může editovat stávající.
- **Evidence a realizace - Import:** Správce má možnost importovat záznamy do daného modulu.
- **Dotace – definice dotace:** Správce má možnost definovat parametry dotačního titulu -

Uživatelské agendy jsou složeny z těchto modulů, kde uživatelé vidí všechno kromě výše zmíněných správcovských agend.

- **Síť sociálních služeb:** Modul evidenci karet potřeby a karet služeb s tím, že zástupce poskytovatele nevidí karty potřeby, ale zástupce zadavatele ano.
- **Vyrovňovací platba:** Modul pro evidenci vyrovnávací plateb.
- **Podíl zadavatelů:** Modul pro evidenci podílu zadavatelů.
- **Evidence a realizace:** Modul pro evidenci evidence a realizace
- **Dokumenty:** Modul pro zobrazení dostupných tiskových výstupů jako například Žádost o dotaci, Dodatky, Smlouvy,... Tiskové výstupy zobrazují data z jednotlivých modulů, záleží zde na definici tiskové sestavy.
- **Dotace:** Modul pro tvorbu a tisk žádostí o dotace

Nabídky v aplikaci obsahují vždy seznam záznamů dle vybraného modulu, kde je možné filtrovat podle kritérií daného modulu. Pro zobrazení konkrétního záznamu je třeba kliknout na lupičku na seznamu záznamů. Editovatelnost záznamů je závislá na roli uživatele. Při otevření nabídky je vždy na výběr ze záznamů, na které má daný uživatel právo a které jsou buď aktuální pro daný rok a nebo uzavřené, tedy záznamy, které již uživatel ani správce nemůže editovat. Dále některé nabídky umožňují export dat do XLS.

Moduly: Karty potřeby, Karty služeb, Vyrovnávací platby

Všechny tři moduly mají úplně stejné chování, rozdílem jsou pouze pole, která se vyplňují a která jsou v každém modulu jiná a mají jiný význam.

Karty se vždy skládají z hlavičky, která obsahuje základní informace o vybrané poskytované službě a seznamu polí, které se zobrazují na základě definice karty, respektive polí, která tam správce naimportuje. V seznamu polí, systém uživateli zpřístupní k editaci pole, dle přidělené role. Systém šedou barvou zvýrazňuje pole, která nejsou určena k pořizování. V případě, že je u pole nedefinován vzorec, tak pole nejde vyplnit, hodnoty se přepočítají po uložení karty.

Modul: Podíl zadavatelů

Stejně jako v předchozích modulech se i modul podíl zadavatelů skládá z hlavičky a seznamu polí, které je možné vyplnit. Jsou zde pole z vyrovnávací platby, které byly zvoleny pro podíl zadavatele v definici podílu. Tato pole zobrazují finální hodnoty z vyrovnávací platby dané služby.

Sumační řádek říká, že toto pole z vyrovnávací platby bylo označeno jako Suma dotací a označuje částku, která zbývá do vykrytí vypočtené vyrovnávací platby.

Hodnoty jednotlivých dotací jsou vždy složeny z políček Dotace KHK, MPSV a hlavního zadavatele, který se na jednotlivých kartách může lišit.

V případě, že je třeba, aby do podílu zadavatelů zasáhla dotace i od ostatních zadavatelů než jsou uvedeni na podílu zadavatelů, tak je zde možnost vybrat zadavatele ze seznamu. V případě, že uživatel nenajde zadavatele, kterého by potřeboval, aby se vyjádřil k podílu, je zde možnost poslat požadavek na přidání zadavatele na Krajský úřad.

Modul: Evidence a realizace

Stejně jako v předchozích modulech se i tento modul skládá z hlavičky a seznamu polí, které je možné vyplnit.

Na formuláři jsou hodnoty z modulu vyrovnávací platba, tato sekce je rozdělena do čtyř částí. Vrchní část formuláře má právo editovat poskytovatel, zadavatel tuto možnost nemá.

- První sloupeček jsou hodnoty z finálního návrhu KÚ, kde jsou zobrazeny finální hodnoty z vyrovnávací platby, které byly zvoleny pro evidenci a realizaci v definici evidence.
- Druhá a třetí část je skutečnost a roční výhled, kde jednotlivé sloupečky je možné vyplnit v závislosti na termínu uvedeném v názvu sloupečku. V případě, že je u pole nedefinován vzorec, tak pole nejde vyplnit, hodnoty se přepočítají po uložení detailu.
- Poslední částí je výhled do konce kalendářního roku.

V části Zbývá pokryt je zobrazen rozdíl hodnot Vypočtená vyrovnávací platba minus zadaná skutečnost v části Hodnoty z modulu Podíl zadavatelů.

Spodní část formuláře jsou hodnoty z modulu Podíl zadavatelů, tato sekce je také rozdělena do několika částí. Zadavatelé jsou přidáváni na základě toho, jak jsou nedefinováni v podílu zadavatelů u dané služby. V případě, že je zadán nový zadavatel v podílu zadavatelů, tak se zde automaticky také přidá.

- První a druhý sloupeček jsou hodnoty z finálního návrhu KÚ z podílu zadavatelů.
- V třetím sloupečku je možné vyplnit skutečnost pro každého zadavatele zvlášť a přidat poznámku.
- Poslední sloupeček se jmenuje potvrzeno a poskytovatel ho vidí prázdný. Pokud se ale přihlásí zadavatel, tak zde vidí zaškrtnutí pro uzamčení hodnoty. V případě, že zadavatel vepíše hodnotu a zaškrtnutí zaškrtně, tak pole už není možné editovat ani poskytovatele a ani zadavatelem.

Stejně jako v případě podílu zadavatelů je zde možnost přidat nového zadavatele nebo odeslat požadavek na přidání nového zadavatele.

Modul: Dokumenty

V tomto modulu je pak přehled všech dostupných dokumentů a tiskových sestav, které si může uživatel vytisknout.

Modul: Dotace

Modul dotace slouží k definici a tvorbě podkladů pro tisk dotační žádosti. Žádosti o dotace se vztahují k zadavateli. Je tady možné poskytnout tento prostor pro více zadavatelů. Tímto způsobem se dají získat data o dotacích, která je možné systémově použít jako hodnoty polí pro další moduly.

Modul je rozdělen na správcovskou a uživatelskou část.

Ve správcovské části se definují základní parametry dotačního titulu – pole, tiskové sestavy, zadavatele dotačního titulu, termíny a období dat z ostatních modulů.

V uživatelské části si uživatelé vyplňují potřebná pole a mají k dispozici možnost si vytisknout nadefinovanou tiskovou sestavu.

(Vyplní až vybraný dodavatel v rámci přípravných prací)
Kontaktní informace pro klientskou podporu a servis Zhotovitele
 pro zakázku Vývoj, nasazení a správa aplikace pro řízení a správu sociálních služeb,

Kontaktní informace pro klientskou podporu a servis Zhotovitele

Objednatel má možnost kontaktovat servisní pracovníky Zhotovitele pomocí těchto kontaktů nebo pomocí e-mailů uvedených u jednotlivých odpovědných osob:

Telefon	+420
Ticketing	XXXXXXXX
HelpDesk	XXXXXXXX

Kontakty a odpovědné osoby na straně Zhotovitele

Odpovědné osoby na straně Zhotovitele			
Z1	Změna smluv		XXXXXX
Z2	Vedoucí odd. klientské péče		XXXXXX

Hlášení výpadků a závad			
Z3	Běžné závady a problémy		XXXXXX
	Nouzový kontakt v případě nedostupnosti Ticketingu		XXXXXX
	Kritické problémy s dostupností provozovaných služeb		
	1. Level (přímé číslo na dohled v pracovní době)		Dohled v Pracovní době XXXXXX
	2. Level Manager dohledu a provozu		XXXXXX

Příjem požadavků na aktualizace			
Z4	System Ticketing		XXXXXX
	Nouzový kontakt v případě nedostupnosti Ticketingu		XXXXXX

Kontakty a odpovědné osoby na straně Objednatele

	<i>Položka</i>	<i>Osoba</i>	<i>Kontakt (mail popř. tel.)</i>
T1	Změna smluv	XXXXXX	XXXXXX
T2	Hlášení přerušení provozu	XXXXXX	XXXXXX
T3	Podávání požadavků na aktualizaci seznamu oprávněných zadavatelů práce	XXXXXX	XXXXXX
T4	Problémy s fakturací a další účetní záležitosti	XXXXXX	XXXXXX
T5	Dohled provozu infrastruktury	XXXXXX	XXXXXX
T6	Helpdesk a Ticketing	XXXXXX	XXXXXX
T7	Adresa pro zasílání pravidelných reportů o plnění garancí provozu	XXXXXX	XXXXXX

V Praze dne

Zhotovitel:

Objednatel:

.....

.....

.....