



Evropská unie  
Evropský sociální fond  
Operační program Zaměstnanost



# SEMINÁŘ PRO ŽADATELE OPZ+ INFORMACE O VÝZVĚ



Výzva: 03\_24\_77



23.1.2025

# OBSAH SEMINÁŘE

- Identifikace výzvy, časové nastavení, věcné zaměření výzvy
- Oprávnění žadatelé a partneři
- Podporované aktivity a závazné podmínky
- Nepodporované aktivity
- Indikátory
- Cílové skupiny
- Podmínky veřejné podpory
- Paušální sazby – nepřímé náklady
- Přílohy výzvy a povinné přílohy žádosti
- Dotazy průběžně/na konci
- Kontakty



# IDENTIFIKACE VÝZVY

<b>Priorita</b>	<b>2 Sociální začleňování</b>
<b>Specifický cíl</b>	2.2 k) Zvyšovat rovný a včasný přístup ke kvalitním, udržitelným a cenově dostupným službám, včetně služeb, které podporují přístup k bydlení a individuální péči, včetně zdravotní péče; modernizovat systémy sociální ochrany včetně prosazování přístupu k sociální ochraně se zvláštním důrazem na děti a znevýhodněné skupiny; zlepšovat přístupnost, i pro osoby se zdravotním postižením, účinnost a odolnost systémů zdravotní péče a služeb dlouhodobé péče
<b>Číslo výzvy</b>	03_24_77
<b>Název výzvy</b>	Zavádění nových řešení ve službách podporujících sociální začleňování (2)
<b>Druh výzvy</b>	Kolová
<b>Určení z hlediska konkurence mezi projekty</b>	Otevřená
<b>Model hodnocení</b>	Jednokolový
<b>Finanční alokace výzvy</b>	200 000 000 CZK

# ČASOVÉ NASTAVENÍ VÝZVY

<b>Datum vyhlášení výzvy</b>	<b>16. 12. 2024</b>
<b>Datum zpřístupnění žádosti o podporu v monitorovacím systému MS2021+</b>	<b>16. 12. 2024, 12:00</b>
<b>Datum zahájení příjmu žádostí o podporu</b>	<b>16. 12. 2024, 12:00</b>
<b>Datum ukončení příjmu žádostí o podporu</b>	<b>15. 4. 2025, 12:00</b>
<b>Maximální délka, na kterou je žadatel oprávněn projekt naplánovat</b>	<b>24 měsíců</b>
<b>Nejzazší datum pro ukončení fyzické realizace projektu</b>	<b>30. 6. 2028</b>

# FINANCOVÁNÍ

## Maximální a minimální výše celkových způsobilých výdajů projektu:

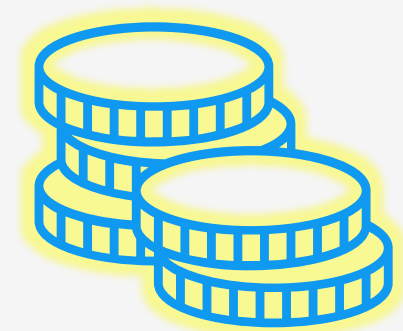
- ❑ Minimální výše celkových způsobilých výdajů projektu: 1 000 000 CZK
- ❑ Maximální výše celkových způsobilých výdajů projektu: 8 000 000 CZK

## Forma financování:

- ❑ Ex ante

## Míra podpory – rozpad zdrojů financování:

- ❑ Pro NNO: EU 76,735 %, státní rozpočet 18,265 %, žadatel 5 %;
- ❑ pro obce do 3 000 obyvatel a jimi zřizované organizace a pro dobrovolné svazky obcí do 3 000 obyvatel: EU 76,735 %, státní rozpočet 13,265 %, žadatel 10 %;
- ❑ pro obce nad 3 000 obyvatel a jimi zřizované organizace a pro dobrovolné svazky obcí nad 3 000 obyvatel: EU 76,735 %, státní rozpočet 8,265 %, žadatel 15 %;
- ❑ pro organizace zřizované kraji: EU 76,735 %, státní rozpočet 8,265 %, žadatel 15 %.



# OPRÁVNĚNÍ ŽADATELÉ (1/2)

## Pro tuto výzvu jsou oprávněnými žadateli:

- ❑ Nestátní neziskové organizace:
  - ❑ spolky dle § 214-302 zákona č. 89/2012 Sb., občanský zákoník,
  - ❑ obecně prospěšné společnosti zřízené podle zákona č. 248/1995 Sb., o obecně prospěšných společnostech,
  - ❑ ústavy dle § 402-418 zákona č. 89/2012 Sb., občanský zákoník,
  - ❑ evidované právnické osoby podle zákona č. 3/2002 Sb., o církvích a náboženských společnostech, pokud poskytují zdravotní, kulturní, vzdělávací a sociální služby nebo sociálně právní ochranu dětí,
  - ❑ nadace (§ 306-393) a nadační fondy (§394-401) zřízené podle zákona č. 89/2012 Sb., občanský zákoník;
- ❑ Městské části hl. m. Prahy podle zákona č.131/2000 Sb., o hlavním městě Praze, ve znění pozdějších předpisů;
- ❑ Organizace zřizované městskými částmi hlavního města Prahy dle zákona č.131/2000 Sb., o hlavním městě Praze a zákona č. 250/2000 Sb., o rozpočtových pravidlech územních rozpočtů, a to pro takové činnosti v působnosti územních samosprávných celků, které jsou zpravidla neziskové a jejichž rozsah, struktura a složitost vyžadují samostatnou právní subjektivitu;

# OPRÁVNĚNÍ ŽADATELÉ (2/2)

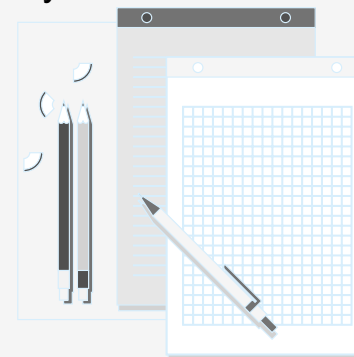
## Pro tuto výzvu jsou oprávněnými žadateli:

- ❑ Organizace zřizované hlavním městem Prahou dle zákona č.131/2000 Sb., o hlavním městě Praze a zákona č. 250/2000 Sb., o rozpočtových pravidlech územních rozpočtů, a to pro takové činnosti v působnosti územních samosprávných celků, které jsou zpravidla neziskové a jejichž rozsah, struktura a složitost vyžadují samostatnou právní subjektivitu;
- ❑ Dobrovolné svazky obcí dle zákona č. 128/2000 Sb., o obcích (obecní zřízení), resp. podle zákona č. 131/2000 Sb., o hlavním městě Praze; včetně společenství obcí dle § 53a-f zákona č. 128/2000 Sb., o obcích (obecní zřízení);
- ❑ Obce dle zákona č.128/2000 Sb., o obcích (obecní zřízení), včetně zákona č. 131/2000 Sb., o hlavním městě Praze a zákona č. 314/2002 Sb., o stanovení obcí s pověřeným obecním úřadem a stanovení obcí s rozšířenou působností, ve znění pozdějších předpisů;
- ❑ Organizace zřízené kraji nebo obcemi dle zákona č. 250/2000 Sb. o rozpočtových pravidlech územních rozpočtů, a to pro takové činnosti v působnosti územních samosprávných celků, které jsou zpravidla neziskové a jejichž rozsah, struktura a složitost vyžadují samostatnou právní subjektivitu.

Oprávněnými žadateli nemohou být právnické osoby vykonávající činnost školy a školského zařízení zapsané ve školském rejstříku dle zákona č. 561/2004 Sb., o předškolním, základním, středním, vyšším odborném a jiném vzdělávání (školský zákon).

# VĚCNÉ ZAMĚŘENÍ VÝZVY (1/3)

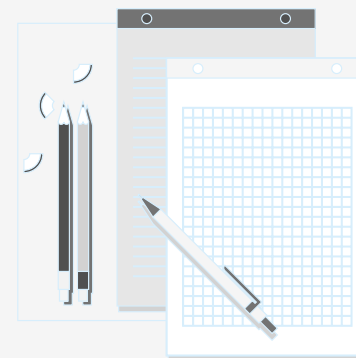
- ❑ Výzva je zaměřena na vytváření a realizaci nových efektivních řešení a programů při poskytování služeb sociálního začleňování.
- ❑ Výzva cílí na zavádění a stabilizování komplexních programů/ modelových postupů, na dlouhodobou mezioborovou a meziresortní spolupráci, na vytváření podmínek a regionálních sítí přesahující jednotlivé oblasti sociálního začleňování osob. Aktivity musí směřovat a vést k posílení udržitelnosti a vyšší efektivity jednoty systému na regionální úrovni či na úrovni typů služeb, cílové skupiny osob.
- ❑ Důraz je kladen na zkvalitnění služeb komunitního charakteru, a to v terénní, ambulantní i malokapacitní pobytové formě, na rozvoj nových komplexních modelů podporující sociální začleňování, vytváření podmínek přesahujících jednotlivé oblasti podpory sociálního začleňování a zavádění nástrojů mezioborové a meziresortní spolupráce pro komplexní řešení nepříznivé situace uživatelů služeb (například zavádění nových programů zaměřených na řešení kumulace znevýhodnění - bydlení a zároveň řešení otázky hospodaření/zadlužení nebo otázky kvalifikace/kompetencí, pracovního/produktivního uplatnění) s uplatněním přesahu multioborové spolupráce zejména do oblasti školství nebo programů zaměřených na poskytování služeb na sociálně zdravotním pomezí.





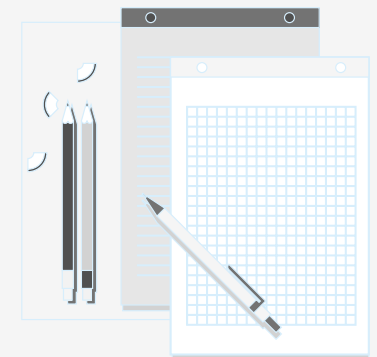
# VĚCNÉ ZAMĚŘENÍ VÝZVY (2/3)

- ❑ Výzva tak svým zaměřením reaguje na potřebu neustálého zkvalitňování a rozvoje služeb sociálního začleňování s ohledem na vývoj a změny potřeb klientů tak, aby služba byla vždy schopna efektivně a flexibilně reagovat a řešit komplexně nepříznivou situaci klientů. Takovým řešením může být např. edukace pracovníků služeb prostřednictvím osob s vlastní zkušeností (například bývalý klient služby), cílené snižování prahovosti služby, změna v navyklých a neefektivních postupech, které nefungují optimálně vzhledem k potřebám klientů.
- ❑ Novým řešením je ve výzvě myšleno takové řešení, program nebo modelový postup, který není v rámci České republiky běžně používán (např. není využíván vůbec nebo jej zatím využívá jen úzký okruh služeb), nejedná se tedy o dlouhodobě zavedené metody jako je např. bazální stimulace, canisterapie, arteterapie, zahradní terapie.
- ❑ Zaváděná řešení a modelové postupy musí mít prokazatelný pozitivní dopad na uživatele služby a také službu samotnou a zároveň by díky nim mělo dojít i k efektivnějšímu a transparentnějšímu využití zdrojů.



# VĚCNÉ ZAMĚŘENÍ VÝZVY (3/3)

- ❑ **Podporováno bude zavádění řešení a postupů:**
  - ❑ na základě participativní analýzy problému (znevýhodnění) a řešení (analýzy faktorů na úrovni cílové skupiny a aktérů, na úrovni obce a na systémové úrovni)
- ❑ **a zároveň zaměřených na:**
  - ❑ komplexní řešení nepříznivé situace širšího segmentu uživatelů či na řešení problémů na širším území nebo zavádění přenositelných modelových postupů do praxe většího počtu služeb nebo
  - ❑ podporu programů, v jejichž rámci je rozvíjena dlouhodobá spolupráce organizací v rámci mezioborových sítí či vlastní znalostní aktivita organizací a šíření znalostí v multioborové spolupráci.



# PODPOROVANÉ AKTIVITY (1/6)

## Popis podporovaných aktivit:

- a) Vytvoření a aplikace nového řešení (postupu/programu), které bude reagovat na potřeby samotné služby a také na potřeby jejích uživatelů, které jsou doposud řešeny nedostatečným a/nebo nevyhovujícím způsobem.
- b) Přenos nového řešení (např. přenos dobré praxe od jiných poskytovatelů služeb, a to tuzemských i zahraničních, kde je metoda již ověřena a běžně používána, do služeb na širším území; přenos know-how od jeho nositele k dalším spolupracujícím subjektům) např. formou spoluprací s organizací a jejími odbornými pracovníky a následná implementace nových řešení/know-how při podpoře/péči o klienta služby do běžného chodu služby (např. expertní podpora, konzultace, vytváření nových metodik práce s klientem, implementace do vnitřních postupů služby, supervize/metodické vedení) včetně jejich pilotního ověření v praxi.
- c) Edukace prostřednictvím osob s vlastní zkušeností: například formou zapojení klienta (osoba s vlastní zkušeností) do edukace pracovníků v přímé práci s klientem, případně ve vztahu k odborné veřejnosti či jinému poskytovateli služby, a to včetně podpory této osoby s vlastní zkušeností ve smyslu zlepšení jejích schopností a dovedností pro výkon takovéto vzdělávací či osvětové činnosti (měkké dovednosti, psychologická podpora, posílení sebevědomí atd.).



# PODPOROVANÉ AKTIVITY (2/6)

## Popis podporovaných aktivit:

- d) Podpora a rozvoj participativních metod práce s cílovou skupinou.
- e) Nastavení systému hodnocení efektivity zaváděných nových modelových postupů v systému služeb (zhodnocení efektivity zaváděných postupů v systému/síti určitého druhu služeb).
- f) Podpora mezioborové a meziresortní spolupráce zaměřená na spolupůsobnost a návaznost pomáhajících intervencí k pokrytí veškerých potřeb klienta (multidisciplinární týmy apod.) a na to navazující podpora transdisciplinarity (rozvíjení znalostí nad rámec vlastní odbornosti) členů mezioborového týmu.
- g) Podpora síťování služeb a ostatních aktérů, vytváření platform, vytváření regionálních sítí, organizace diskusních setkání, konferencí ke sdílení zkušeností a dobré praxe a další.



# PODPOROVANÉ AKTIVITY (3/6)

**Jako doplňkovou aktivitu, která bude navazovat na výše uvedené aktivity, lze realizovat:**

- ❑ Edukaci pracovníků v nové metodě práce s uživateli služby (např. akreditované vzdělávání, workshopy, semináře, konzultace, exkurze).
- ❑ Osvětu odborné veřejnosti o zaváděném novém řešení / programu a jeho přínosu pro službu a cílové skupiny služeb (např. formou besed, konferencí).



# PODPOROVANÉ AKTIVITY (4/6)

## Podmínky pro realizaci aktivit:

- 1) Žadatel v samostatné příloze žádosti o podporu (příloha č. 3 výzvy) podrobně popíše výchozí stav včetně nedostatků při poskytování služby a současně popíše cílový stav, kterého chce prostřednictvím zavedení nového řešení/programu/modelového postupu dosáhnout.
- 2) V případě zavádění nových řešení do sociálních služeb dle zákona 108/2006 Sb., o sociálních službách, se bude jednat výhradně o služby komunitního charakteru, a to v terénní, ambulantní i malokapacitní pobytové formě.
- 3) Podmínkou realizace projektu je provedení pilotního ověření vytvořeného/zavedeného nového řešení. Předmětem pilotního ověření je rovněž přínos vytvořeného/zavedeného nového řešení pro širší segment uživatelů nebo různé cílové skupiny uživatelů či význam pro řešení širšího okruhu problémů nebo pro řešení problému na širším území, eventuálně přenositelnost: možnost zavedení do praxe podobných druhů služeb/ organizací. Zároveň musí být splněna podmínka, min. polovina účastníků z cílové hodnoty indikátoru 600 000 musí být zapojena do pilotního ověření.



# PODPOROVANÉ AKTIVITY (5/6)

## Podmínky pro realizaci aktivit:

- 4) Podmínkou realizace projektu je dále provedení evaluace dle podmínek uvedených v příloze č. 1 výzvy. **Evaluace je povinnou klíčovou aktivitou projektu.**
- 5) V rámci projektu bude vytvořen produkt/produkty, kde bude nová metoda/postup a způsoby zavedení podrobně popsány tak, aby byla zajištěna přenositelnost produktu a zároveň bude produkt dán veřejně k dispozici a zahrnut do indikátoru 805 000 Počet napsaných a zveřejněných analytických a strategických dokumentů (vč. evaluačních).
- 6) Povinný indikátor 600 000 Celkový počet účastníků musí mít vyšší hodnotu než 0.



# PODPOROVANÉ AKTIVITY (6/6)

## Výzva nepodporuje:

- ❑ Aplikace, ověření plnění a revize zákonných standardů kvality sociálních služeb dle zákona č.108/2006 Sb., o sociálních službách.
- ❑ Poskytování mzdových příspěvků cílovým skupinám projektu.
- ❑ Vytváření a zavádění nového řešení nebo programu reagujícího na potřeby cílové skupiny či služby, které nepodporuje komplexní řešení přesahující jednotlivé oblasti sociálního začleňování osob.
- ❑ Poskytování sociálních služeb podle zákona č. 108/2006 Sb., o sociálních službách.





# PARTNERSTVÍ (1/2)

**Ve výzvě je možné partnerství s finančním a bez finančního příspěvku.**

**Definice jednotlivých oprávněných partnerů s finančním příspěvkem:**

Definice jednotlivých oprávněných partnerů je shodná s definicí oprávněných žadatelů uvedenou v kap. 3.3 výzvy.

Definice škol a školských zařízení:

- právnické osoby vykonávající činnost školy a školského zařízení zapsané ve školském rejstříku dle zákona č. 561/2004 Sb., o předškolním, základním, středním, vyšším odborném a jiném vzdělávání (školský zákon),
- vysoké školy podle zákona č. 111/1998 Sb., o vysokých školách a o změně a doplnění dalších zákonů (zákon o vysokých školách).

**Příjemce v projektu realizovaném v partnerství s partnerem/y s finančním příspěvkem musí vlastními silami zajistit realizaci minimálně 30 % aktivit/rozpočtu projektu.**

**Podporované aktivity, které mohou být realizovány prostřednictvím partnerů s finančním příspěvkem:**

Prostřednictvím partnerů s finančním příspěvkem mohou být realizované veškeré aktivity podporované ve výzvě.



# PARTNERSTVÍ (2/2)

**Pro tuto výzvu jsou oprávněnými partnery bez finančního příspěvku:**

Všechny subjekty splňující níže uvedenou obecnou definici oprávněných partnerů bez finančního příspěvku bez omezení právní subjektivity.

**Podporované aktivity, které mohou být realizovány prostřednictvím partnerů bez finančního příspěvku:**

Prostřednictvím partnerů bez finančního příspěvku mohou být realizované veškeré aktivity podporované ve výzvě.



# CÍLOVÉ SKUPINY (1/3)

## 1. Poskytovatelé a zadavatelé sociálních služeb, služeb pro rodiny a děti a dalších služeb na podporu sociálního začleňování

- ❑ Poskytovatelé sociálních služeb zapsaní v registru poskytovatelů sociálních služeb dle zákona č. 108/2006 Sb., o sociálních službách;
- ❑ poskytovatelé služeb sociálně-právní ochrany dětí dle zákona č. 359/1999 Sb. o sociálně-právní ochraně dětí;
- ❑ pracovníci krajských a obecních úřadů, kteří působí v oblasti sociálních služeb a sociálního začleňování;
- ❑ další organizace působící v oblasti podpory sociálního začleňování.
- ❑ Zaměstnanci poskytovatelů služeb a dalších organizací působících v oblasti podpory sociálního začleňování.

## 2. Sociální pracovníci

- ❑ Pracovníci, na které se vztahuje §109 a 110 zákona č. 108/2006 Sb., o sociálních službách.

# CÍLOVÉ SKUPINY (2/3)

## 3. Pracovníci v sociálních službách

- ❑ Pracovníci v sociálních službách, na které se vztahuje § 116 zákona č. 108/2006 Sb., o sociálních službách.
- ❑ Zdravotničtí pracovníci vykonávající činnost dle zvláštního právního předpisu v souladu s § 117 zákona č. 108/2006 Sb., o sociálních službách.

## 4. Zaměstnanci veřejné správy, kteří se věnují sociální, rodinné nebo zdravotní problematice

- ❑ Zaměstnanci krajů a obcí (a jimi zřizovaných organizací), ÚP ČR, OSS, kteří se věnují sociální, rodinné a zdravotní problematice.

## 5. Školy a školská zařízení

- ❑ Právnícké osoby vykonávající činnost školy a školského zařízení zapsaná ve školském rejstříku dle zákona č. 561/2004 Sb., o předškolním, základním, středním, vyšším odborném a jiném vzdělávání (školský zákon).

# CÍLOVÉ SKUPINY (3/3)

## 6. Dobrovolníci působící v oblasti sociálních služeb a sociální integrace

- Dobrovolníci podle § 115 odst. 2 zákona č. 108/2006 Sb., o soc. službách, a podle § 3 zákona č. 198/2002 Sb., o dobrovol. službě a další dobrovolníci, kteří mají uzavřenou smlouvu o dobrovol. činnosti dle platné legislativy ČR.

## 7. Osoby sociálně vyloučené a osoby sociálním vyloučením ohrožené

- Osoby vyčleněné nebo ohrožené vyčleněním mimo běžný život společnosti, které se do něj v důsledku nepříznivé sociální situace nemohou zapojit. A zároveň pro účely této výzvy se osobami sociálně vyloučenými a osobami sociálním vyloučením ohroženými rozumí klienti služeb, kteří budou zapojeni do zavedení a pilotního ověření nového řešení (může se jednat např. o ohrožené děti a jejich rodiny, osoby se zdrav. postižením a další).

## 8. Veřejnost

- Občané ČR a osoby žijící na území ČR. A zároveň pro účely této výzvy se veřejností rozumí: odborná veřejnost – osoby s odbornými znalostmi a praktickými zkušenostmi v oblasti služeb sociálního začleňování.

# INDIKÁTORŮ

V žádosti o podporu žadatel uvede cílovou hodnotu (tj. hodnotu, která se chápe jako závazek žadatele, kterého má dosáhnout díky realizaci projektu) k následujícím indikátorům:

Kód	Název indikátoru	Jednotka	Typ indikátoru
600 000	Celkový počet účastníků	Účastníci	Výstup
670 021	Kapacita podpořených služeb - místa	Místa	Výstup
670 031	Kapacita podpořených služeb – úvazky pracovníků	Úvazky	Výstup
670 102	Využívání podpořených služeb	Osoby	Výsledek
805 000	Počet napsaných a zveřejněných analytických a strategických dokumentů vč. evaluačních	Dokumenty	Výstup

V případě, že projekt podporu získá, bude mít žadatel povinnost kromě indikátorů se závazkem vykazovat dosažené hodnoty pro:

Kód	Název indikátoru	Jednotka	Typ indikátoru
625 000	Účastníci v procesu vzdělávání nebo odbor. přípravy po ukončení účasti	Účastníci	Výsledek
626 000	Účastníci, kteří získali kvalifikaci po ukončení své účasti	Účastníci	Výsledek
622 002	Počet podporovaných orgánů veřejné správy nebo veřejných služeb na celostátní, regionální a místní úrovni	Subjekty	Výstup
679 001	Počet podpořených Romů	Osoby	Výstup

# PODMÍNKY VEŘEJNÉ PODPORY (1/3)

Informace o veřejné podpoře (včetně podpory de minimis) jsou k dispozici v Obecné části pravidel pro žadatele a příjemce v rámci OPZ+.

**Podpora, která naplňuje znaky veřejné podpory, se poskytuje v režimu de minimis nebo vyrovnávací platby.**

Režim vyrovnávací platby je aplikován v případě aktivit projektu zaměřených na soc. službu registrovanou dle zákona č. 108/2006 Sb. o soc. Službách, ve znění pozdějších předpisů (včetně vzdělávání jejich pracovníků), která je pověřena objednatelem k poskytování služby obecného hospodářského zájmu v souladu s Rozhodnutím č. 2012/21/EU vydaným krajem nebo MPSV ČR, případně jiným objednatelem. Dále platí:

- ❑ poskytovatel soc. služby musí být po celou dobu podpory služby v projektu pověřen objednatelem k poskytování příslušné soc. služby. Pověření musí naplňovat náležitosti stanovené v článku 4 Rozhodnutí č. 2012/21/EU (tj. vymezení poskytované sociální služby: zejména z pohledu identifikátoru služby, potřebné kapacity služby, území, ve které je služba poskytována, časové dostupnosti, cílové skupiny apod.) Pro výpočet vyrovnávací platby (VP) v rámci projektu se uplatňuje výpočet rozdílem očekávaných nákladů nezbytných k zajištění aktivit projektu a očekávaných výnosů plynoucích z aktivit projektu. Výše této VP na příslušnou soc. službu bude stanovena před vydáním Rozhodnutí o poskytnutí dotace (RoD) na základě údajů předložených příjemcem, přičemž příslušný formulář obdrží příjemce v rámci Vyrozumění o přidělení dotace. Před vydáním RoD příjemce také předloží kopii Pověření. V době realizace projektu bude příjemce předkládat přehled čerpání VP dle skutečnosti za každý kalendářní rok realizace,
- ❑ před vydáním RoD bude upřesněna míra pristoupení případně doplnění pověření veřejného objednatele, s jeho souhlasem, o aktivity projektu.

# PODMÍNKY VEŘEJNÉ PODPORY (2/3)

V ostatních případech bude využit režim de minimis dle nařízení č. 2023/2831.

## **Režim podpora de minimis/vyrovnávací platby se týká následujících aktivit:**

- ❑ Aktivity projektu zaměřené na celoživotní vzdělávání odborných pracovníků, jsou podpořeny v režimu podpory de minimis/vyrovnávací platby.
- ❑ Pouze pokud tito pracovníci prokazatelně nepracují na úseku hospodářských činností organizace\* (např. sociální pracovníci úřadu) nebo se vzdělávání prokazatelně netýká hospodářské činnosti organizace, je tato aktivita podpořena mimo podpory de minimis/vyrovnávací platby.

\*Tj. v rámci služeb, kterými jeho zaměstnavatel nabízí zboží nebo služby na trhu a nejsou tak naplněny znaky čl. 107 Smlouvy o fungování Evropské Unie. Tedy, že se přímo nepodílí na poskytování služeb v těch segmentech, ve kterých se dá očekávat přítomnost trhu





# PODMÍNKY VEŘEJNÉ PODPORY (3/3)

**V případě nejasnosti u aktivit konkrétního projektu, které mohou spadat do režimu podpory de minimis nebo vyrovnávací platby, bude aplikace relevantního režimu posuzována a upřesněna s příjemcem před vydáním Rozhodnutí o poskytnutí dotace u každého jednotlivého projektu.**

U projektů, u nichž bude poskytnutí podpory z OPZ+ zakládat veřejnou podporu nebo podporu de minimis, budou aplikovány předpisy EU stanovující horní hranici financování takového projektu z veřejných zdrojů. Pro podporu de minimis je limitem objem podpory pro jeden podnik a vymezené období. Více informací lze nalézt v Obecné části pravidel pro žadatele a příjemce v rámci OPZ+. V důsledku toho je možné, že projekt nebude z veřejných zdrojů podpořen v maximálním rozsahu.

## **Přenos veřejné podpory/podpory de minimis partnerovi či dalšímu subjektu**

Jsou-li aktivity výzvy, které zakládají veřejnou podporu či podporu de minimis, realizovány ve spolupráci s partnery projektu či dalšími zapojenými subjekty, bude na ně příslušná část veřejné podpory přenesena. Přenosem podpory se pro potřeby výzvy rozumí realizace části projektových aktivit mimo žadatele (příjemce) projektu, tj. partnerů projektu (partneři s finančním příspěvkem) a dalších subjektů (partner bez finančního příspěvku či další zapojený subjekt).



# ZPŮSOBILOST VÝDAJŮ

- ❑ V rámci této výzvy není umožněno vedle neinvestičních výdajů hradit také investiční výdaje.
- ❑ Časově způsobilé jsou náklady vzniklé v době realizace projektu. Datum zahájení realizace nesmí předcházet datu vyhlášení výzvy.
- ❑ V rámci této výzvy není umožněno využití křížového financování.
- ❑ Pravidla, jaké kategorie výdajů jsou způsobilé, jsou k dispozici ve Specifické části pravidel pro žadatele a příjemce v rámci OPZ+ pro projekty s přímými a nepřímými náklady a pro projekty financované s využitím paušálních sazeb.

# NEPŘÍMÉ NÁKLADY

- ❑ **Projekty podpořené v této výzvě aplikují nepřímé náklady.** Pravidla týkající se nepřímých nákladů jsou k dispozici ve Specifické části pravidel pro žadatele a příjemce v rámci OPZ+ pro projekty s přímými a nepřímými náklady a pro projekty financované s využitím paušálních sazeb.
- ❑ Základní podíl nepřímých nákladů **je stanoven na 25 %.**
- ❑ Pro projekty, u nichž podstatná většina nákladů vznikne formou nákupu služeb od externích dodavatelů, jsou způsobilá procenta nepřímých nákladů snížena. Podíly pro nepřímé náklady jsou sníženy pro projekty s objemem nákupu služeb v těchto intencích:

Podíl nákupu služeb na celkových přímých způsobilých nákladech projektu	Snížení podílu nepřímých nákladů oproti výše uvedené tabulce
Do 60 % včetně	Platí základní podíl nepřímých nákladů
Více než 60 % a méně než 90 %	Snížení na 3/5 (60 %) základního podílu, tj. 15 %
90 % a výše	Snížení na 1/5 (20 %) základního podílu, tj. 5 %

- ❑ Procento nepřímých nákladů je závazné a pevně stanovené, není ho tedy možné měnit. Žadatel není oprávněn stanovit si vlastní procentní sazbu.

Kód	Název	Měrná jednotka	Cena jednotky	Počet jednotek	Částka celkem	Procento
1	Celkové způsobilé výdaje (125 % rozpočtu)					125
1.1	Přímé náklady (100 % rozpočtu)					100
1.1.1	Osobní náklady					
1.1.1.1	Pracovní smlouvy					
1.1.1.2	Dohody o pracovní činnosti					
1.1.1.3	Dohody o provedení práce					
1.1.2	Cestovné					
1.1.2.1	Zahraniční cesty místního personálu					
1.1.2.2	Cesty zahraničních expertů					
1.1.3	Zařízení a vybavení, včetně pronájmu a odpisů					
1.1.3.1	Investiční výdaje					
1.1.3.2	Neinvestiční výdaje					
1.1.3.2.1	Neodpisovaný nehmotný majetek					
1.1.3.2.2	Neodpisovaný hmotný majetek					
1.1.3.2.3	Spotřební materiál					
1.1.3.2.4	Nájem/operativní leasing odpisovaného majetku					
1.1.4	Nákup služeb					
1.1.4.1	Pronájem prostor					
1.1.4.2	Ostatní					
1.1.5	Drobné stavební úpravy					
1.1.6	Přímá podpora cílové skupiny					
1.1.6.1	Mzdové příspěvky					
1.1.6.1.1.	Mzdové příspěvky na pracovní místa					
1.1.6.1.2.	Mzdové příspěvky – účast na vzdělávací akci					
1.1.6.1.3.	Mzdové příspěvky na pracovní místa poskytované ÚP					
1.1.6.2	Cestovné a ubytování					
1.1.6.3	Příspěvek na péči o dítě a další závislé osoby					
1.1.6.4	Příspěvek na zapracování					
1.1.6.5	Jiné					
1.2	Nepřímé náklady (25 % rozpočtu)					25
2	Celkové nezpůsobilé výdaje					

# PŘÍLOHY VÝZVY

- ❑ Podmínky evaluace
- ❑ Čestné prohlášení evaluátora o souhlasu se zapojením do projektu
- ❑ Popis výchozího stavu



Přílohy ke stažení zde: [Výzva 077 OPZ+ - www.esfcr.cz](http://www.esfcr.cz)

# POVINNÉ PŘÍLOHY ŽÁDOSTI

- ❑ Žadatel o podporu, který je zahraniční právnickou osobou, musí dodat údaje o svém skutečném majiteli\*
- ❑ Žadatel a partneři s finančním příspěvkem – vzorový formulář je zveřejněn na adrese: Formuláře a pokyny potřebné v rámci přípravy žádosti o podporu - [www.esfcr.cz](http://www.esfcr.cz): Přílohu dokládají žadatelé o podporu, jejichž projekt bude realizován na základě principu partnerství s partnerem/y s finančním příspěvkem.
- ❑ Popis výchozího stavu a očekávané změny.
- ❑ Formulář A a B dle přílohy č.1 výzvy Podmínky evaluace.
- ❑ Čestné prohlášení evaluátora o souhlasu se zapojením do projektu.

\*Údaje doloží buď výpisem ze zahraniční evidence obdobné evidenci skutečných majitelů, nebo pokud taková zahraniční evidence neexistuje, sdělí identifikační údaje všech osob, které jsou skutečným majitelem zahraniční právnické osoby, a předloží doklady, z nichž vyplývá vztah všech osob k zahraniční právnické osobě, zejména výpis ze zahraniční evidence obdobné obchodnímu rejstříku, seznam akcionářů, rozhodnutí statutárního orgánu o vyplacení podílu na zisku, společenská smlouva, zakladatelská listina nebo stanovy. V případě výpisu nesmí být tento dokument starší než 3 měsíce před datem předložení žádosti o podporu.

# ZPŮSOB HODNOCENÍ

Fáze procesu hodnocení a výběru projektů, které budou při výběru žádostí předložených v rámci této výzvy zapojeny:

- Hodnocení přijatelnosti a formálních náležitostí**

- Věcné hodnocení**

Věcné hodnocení žádostí o podporu bude zajištěno s využitím individuálních hodnotitelů.

- Výběrová komise**

Výběrová komise bude do procesu výběru zapojena, pravidla pro tuto fázi výběru jsou k dispozici ve Specifické části pravidel pro žadatele a příjemce.

**Příprava a vydání právního aktu o poskytnutí podpory:** Žadatelé, jejichž žádost o podporu v předchozích krocích vyhověla, budou vyzváni k doložení dalších podkladů nebo údajů nezbytných pro vydání právního aktu o poskytnutí podpory



Financováno  
Evropskou unií

Operační program Zaměstnanost plus

# DĚKUJEME ZA POZORNOST

## Odd. projektů sociálního začleňování II (873)

Mgr. Karel Gregor, [karel.gregor@mpsv.cz](mailto:karel.gregor@mpsv.cz), +420 950 195 637

Mgr. Radek Fencel, [radek.fencel@mpsv.cz](mailto:radek.fencel@mpsv.cz), +420 950 192 771