



Evropská unie
Evropský sociální fond
Operační program Zaměstnanost



MINISTERSTVO PRÁCE
A SOCIÁLNÍCH VĚCÍ

Říjen 2023

SOCIÁLNÍ PODNIKÁNÍ: PŘÍNOSY PODPORY Z OPERAČNÍHO PROGRAMU ZAMĚSTNANOST

Vypracovalo:

Oddělení evaluací (802)

Sekce evropských fondů
a mezinárodní spolupráce

Ministerstvo práce a sociálních věcí ČR

Na Poříčnickém právu 1, 128 01 Praha

Kontaktní osoby:

Mgr. Simona Smrčková, simona.smrckova@mpsv.cz

Ing. Ondřej Vrba, ondrej.vrba@mpsv.cz



OBSAH

1	ORIENTACE V DOKUMENTU	5
2	MANAŽERSKÉ SHRNUÍ	6
3	UDRŽENÍ PODNIKÁNÍ – SOCIÁLNÍ PODNIKY 12 MĚSÍCŮ PO KONCI PODPORY	11
3.1	Cíl a průběh šetření	11
3.2	Obecné charakteristiky.....	12
3.3	Udržení podnikání	13
3.4	Cílová skupina.....	20
3.5	Podnikatelské aktivity.....	23
4	VÝVOJ EKONOMICKÉ AKTIVITY CÍLOVÉ SKUPINY	25
4.1	Cíl a průběh analýzy.....	25
4.2	Charakteristika podpořených osob – zaměstnanců sociálních podniků	26
4.3	Ekonomická aktivita podpořených osob před projektem a po projektu.....	29
5	PŘÍNOSY ZAMĚSTNÁNÍ V SOCIÁLNÍM PODNIKU	36
5.1	Cíl a průběh šetření	36
5.2	Reflexe výsledků šetření.....	37
5.3	Bariéry vstupu na trh práce.....	38
5.4	Sebehodnocení.....	44
5.5	Spokojenost	46
5.6	Vnímané přínosy.....	47

SEZNAM GRAFŮ

Graf 1: Udržení provozu sociálně-integračního podniku 12 měsíců od konce podpory	13
Graf 2: Naplnění indikátoru 10211 – udržení provozu sociálně-integračního podniku 12 měsíců od konce podpory bez výrazného krácení úvazků	13
Graf 3: Míra neudržení sociálního podnikání dle účelu dotace.....	14
Graf 4: Míra nenaplnění indikátoru 10211 dle účelu dotace	14
Graf 5: Míra neudržení sociálního podnikání dle oblasti působení SP	15
Graf 6: Míra nenaplnění indikátoru 10211 dle oblasti působení SP	15
Graf 7: Míra neudržení sociálního podnikání dle převládající zkušenosti iniciátorů SP	16
Graf 8: Míra nenaplnění indikátoru 10211 dle převládající zkušenosti iniciátorů SP	16
Graf 9: Míra neudržení sociálního podnikání dle hospodářského výsledku na konci projektu.....	17
Graf 10: Míra nenaplnění indikátoru 10211 dle hospodářského výsledku na konci projektu	17
Graf 11: Míra neudržení sociálního podnikání dle podílu tržeb na celkových výnosech 12 měsíců od začátku realizace projektu.....	18
Graf 12: Míra nenaplnění indikátoru 10211 dle podílu tržeb na celkových výnosech 12 měsíců od začátku realizace projektu.....	18
Graf 13: Vývoj podílu zaměstnanců se znevýhodněním	21
Graf 14: Vývoj zastoupení podporovaných cílových skupin	22
Graf 15: Hospodářské výsledky podpořených podniků 12 měsíců po konci projektu	23
Graf 16: Dosažení bodu zvratu	23
Graf 17: Vývoj využití zdrojů financování.....	24
Graf 18: Pohlaví podpořených osob.....	26
Graf 19: Věk podpořených osob při vstupu do projektů.....	26
Graf 20: Vzdělání podpořených osob při vstupu do projektů	27
Graf 21: Postavení podpořených osob na trhu práce při vstupu do projektů	27
Graf 22: Zdravotní postižení podpořených osob.....	27
Graf 23: Vývoj ekonomické aktivity podpořených osob před vstupem do projektu (24 měsíců)	29
Graf 24: Vývoj ekonomické aktivity podpořených osob po konci projektu (24 měsíců)	29
Graf 25: Ekonomická aktivita 24M před vstupem do projektu a 24M po výstupu z projektu (očistěné)	30
Graf 26: Muži – ekonomická aktivita po konci projektu	30
Graf 27: Ženy – ekonomická aktivita po konci projektu.....	30
Graf 28: Osoby 18-29 let (při vstupu) – ekonomická aktivita po konci projektu	31
Graf 29: Osoby 30-49 let (při vstupu) – ekonomická aktivita po konci projektu	31
Graf 30: Osoby 50-65 let (při vstupu) – ekonomická aktivita po konci projektu	31
Graf 31: Osoby se základním vzděláním – ekonomická aktivita po konci projektu	32
Graf 32: Osoby se středním vzděláním – ekonomická aktivita po konci projektu	32
Graf 33: Osoby s vyšším odborným či vysokým vzděláním – ekonomická aktivita po konci projektu	32
Graf 34: Zaměstnaní při vstupu do projektu – ekonomická aktivita po konci projektu.....	33
Graf 35: Nezaměstnaní při vstupu do projektu – ekonomická aktivita po konci projektu.....	33
Graf 36: Neaktivní při vstupu do projektu – ekonomická aktivita po konci projektu	33
Graf 37: Osoby se zdravotním postižením – ekonomická aktivita po konci projektu	34
Graf 38: Osoby bez zdravotního postižení – ekonomická aktivita po konci projektu	34
Graf 39: Bariéry vstupu na pracovní trh.....	38
Graf 40: Myslíte si, že je pro Vás v současnosti dostatek vhodných pracovních příležitostí?	39
Graf 41: Myslíte si, že Vám péče o dítě nebo jiného člena rodiny komplikuje získání nebo udržení stálého zaměstnání?	40
Graf 42: Myslíte si, že Vás zaměstnavatelé někdy znevýhodňují? Např. kvůli Vašemu původu, pohlaví, rodinné situaci, zdravotnímu postižení, věku či zápisu v trestním rejstříku.....	41

Graf 43: Myslíte si, že máte pro získání nebo udržení stálého zaměstnání dostatečnou pracovní praxi?.....	42
Graf 44: Obáváte se, že se po nalezení stálého zaměstnání budete muset vzdát Vašich koníčků, zvyků či životního stylu?.....	43
Graf 45: Jak se dle Vašeho názoru změní Vaše finanční situace v rámci stálého zaměstnání?.....	43
Graf 46: Sebehodnocení pracovních kvalit	44
Graf 47: Myslíte si, že máte znalosti a dovednosti, které můžete v zaměstnání nabídnout?	45
Graf 48: Spokojenost s vybranými aspekty života.....	46
Graf 49: Hodnocení vybraných přínosů zaměstnání v sociálním podniku	47
Graf 50: Porovnání spokojenosti v sociálním podniku a předchozím zaměstnání.....	48

SEZNAM TABULEK

Tabulka 1: Zaměření dotace podpořených podniků	12
Tabulka 2: Oblasti působení sociálních podniků	12
Tabulka 3: Počty zaměstnanců v průměrném sociálním podniku 12 měsíců od konce podpory	20
Tabulka 4: Počty zaměstnanců v průměrném integračním sociálním podniku dle cílových skupin	20
Tabulka 5: Zastoupení podporovaných cílových skupin.....	20
Tabulka 6: Zastoupené cílové skupiny v rámci podpořených osob se zdravotním postižením.....	21
Tabulka 7: Status osoby se zdravotním postižením	28
Tabulka 8: Pobírané dávky či příspěvky od státu	28
Tabulka 9: Vývoj podílu zaměstnaných či OSVČ dle jednotlivých charakteristik	35
Tabulka 10: Rozpady vzorku dle vybraných socioekonomických charakteristik	36

1 ORIENTACE V DOKUMENTU

Zpráva obsahuje vstupy ze tří různých zdrojů dat – **dotazníkového šetření se zástupci sociálních podniků** podpořených ve výzvách OPZ na podporu sociálního podnikání; **administrativních dat o účastnících projektů výzev OPZ na podporu sociálního podnikání** – zaměstnanců podpořených sociálních podniků se znevýhodněním – zadaných v informačním systému ESF; a **dotazníkového šetření pro podpořené osoby** vyplňovaného při zahájení práce v sociálním podniku a poté po vystoupení z projektu (pokud podpořená osoba vystoupila před skončením projektu) nebo ve chvíli ukončení realizace projektu.

UDRŽENÍ PODNIKÁNÍ – SOCIÁLNÍ PODNIKY 12 MĚSÍCŮ PO KONCI PODPORY → STR. 11

- udržení sociálního podnikání u podpořených podniků
- faktory udržení sociálně-integračního provozu
- vývoj zastoupení jednotlivých cílových skupin mezi zaměstnanci v čase
- vývoj využívaných zdrojů financování

VÝVOJ EKONOMICKÉ AKTIVITY CÍLOVÉ SKUPINY → STR. 25

- sociodemografické charakteristiky podpořených osob
- ekonomická aktivita podpořených osob v čase (před projektem a po projektu)

PŘÍNOSY ZAMĚŠTNÁNÍ V SOCIÁLNÍM PODNIKU → STR. 36

- vnímání bariér vstupu na pracovní trh
- vývoj vlastního hodnocení pracovních kompetencí
- vývoj spokojenosti s vybranými aspekty života
- vnímané přínosy účasti v projektu, práce v sociálním podniku

2 MANAŽERSKÉ SHRNUÍ

VÝZVY OPZ PODPORUJÍCÍ SOCIÁLNÍ PODNIKÁNÍ	Č. 15, 67, 129 - Podpora sociálního podnikání Č. 26 - Koordinovaný přístup k sociálně vyloučeným lokalitám Č. 47 - Výzva pro MAS na podporu strategií komunitně vedeného místního rozvoje Č. 105 - Podpora sociálního podnikání v Praze
CÍL VÝZVY	podpora vzniku a rozvoje podnikatelských aktivit v oblasti sociálního podnikání, zaměstnání osob se znevýhodněním
CÍLOVÁ SKUPINA	osoby dlouhodobě nezaměstnané osoby se zdravotním postižením osoby v nebo po výkonu trestu osoby opouštějící institucionální zařízení

UDRŽENÍ PODNIKÁNÍ – SOCIÁLNÍ PODNIKY 12 MĚSÍCŮ PO KONCI PODPORY

FORMA ŠETŘENÍ	dotazníkové šetření se zástupci sociálních podniků (N=103)
OBDOBÍ SBĚRU DAT	6/2017 – 5/2023

Provoz sociálně-integračního podniku udrželo 12 měsíců od konce podpory 81 procent podpořených projektů. Dle přísnějšího kritéria pokračovalo v podnikání bez výraznějšího krácení pracovních úvazků 62 procent podpořených organizací (či podnikajících osob).

Sociální podnikání ukončil výrazně vyšší podíl projektů, které čerpaly podporu na rozšíření běžného podnikání o divizi sociálního podnikání a na vznik nového sociálního podniku (27 procent, resp. 26 procent), než projektů zaměřených na rozšíření stávajícího sociálního podnikání (6 procent).

Vyšší podíl neudržení podnikání je u projektů, které iniciovaly osoby s převažující zkušeností v podnikatelském sektoru (41 procent), u projektů iniciovaných osobami s převládající zkušeností v neziskovém sektoru je podíl výrazně nižší (7 procent).

Průměrný podíl zaměstnanců se znevýhodněním v sociálních podnicích, které 12 měsíců od konce podpory pokračovaly v sociálně-integračním provozu, byl 75 procent. Podíl zaměstnanců se znevýhodněním se u podniků, které po 12 měsících od ukončení podpory pokračovaly v sociálním podnikání, v průběhu času měnil jen mírně.

Zásadně se v průběhu času neměnilo ani zastoupení podporovaných cílových skupin. **Nejvyšší počet byl podniků zaměstnávajících alespoň jednu osobu se zdravotním postižením** a jejich počet zůstával téměř neměnný. Mírně od doby realizace projektu klesal počet podniků zaměstnávajících osoby dlouhodobě či opakovaně nezaměstnané. Na úplné minimum pak klesl už od začátku nízký počet podniků zaměstnávajících osoby po výkonu trestu a osoby opouštějící institucionální zařízení.

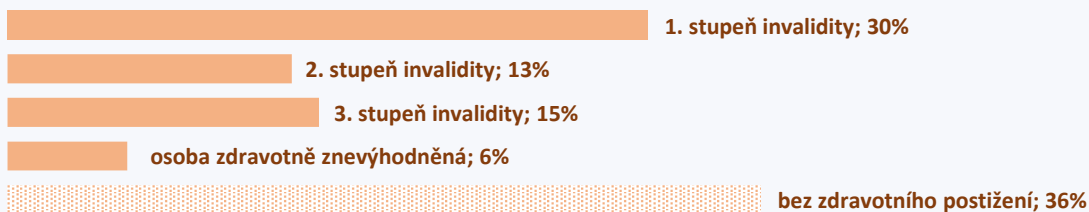
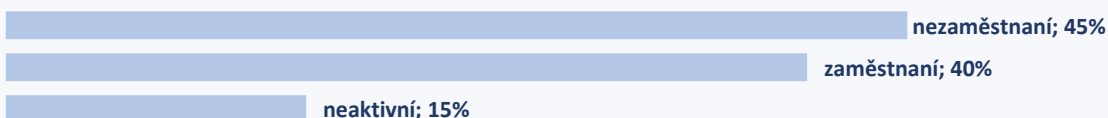
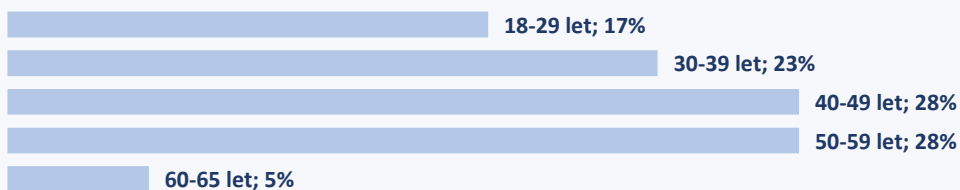
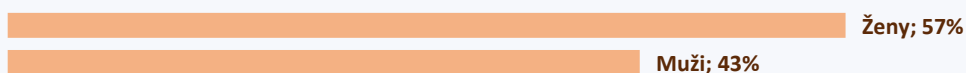
Dvanáct měsíců po konci projektu bylo **63 procent podpořených sociálních podniků** (těch, které pokračují v sociálně-integračním provozu) **v zisku**, 31 procent ve ztrátě, 6 procent vykazovalo dle své odpovědi v dotazníku hospodářský výsledek kolem nuly.

VÝVOJ EKONOMICKÉ AKTIVITY CÍLOVÉ SKUPINY

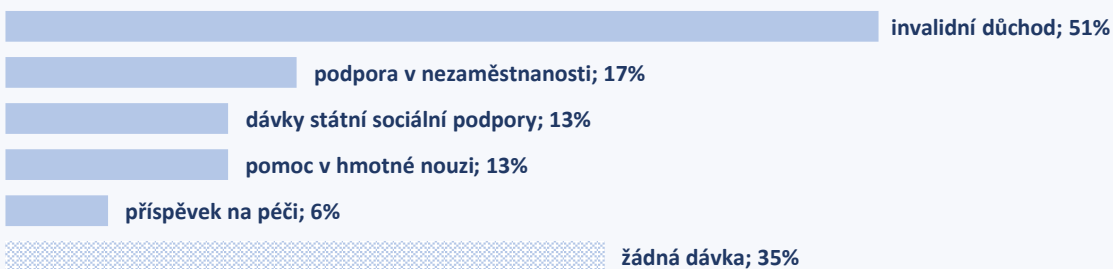
FORMA ŠETŘENÍ analýza individuálních dat z informačního systému ESF (N=790)

OBDOBÍ SLEDOVANÝCH DAT 1/2015 – 12/2022

CHARAKTERISTIKA ZAMĚSTNANCŮ SOCIÁLNÍCH PODNIKŮ



POBÍRANÉ DÁVKY ČI PŘÍSPĚVKY OD STÁTU



VÝVOJ POSTAVENÍ PODPOŘENÝCH OSOB NA TRHU PRÁCE

Účast v projektu – zaměstnání v sociálním podniku – měla celkově pozitivní efekt na cílovou skupinu v rámci vývoje postavení na trhu práce. Přesto, že po konci projektu znatelně klesl podíl zaměstnaných a OSVČ (na 68 procent dva roky po konci projektu), tento stav je o 15 p. b. lepší, než byl dva roky před vstupem do projektu, kdy bylo zaměstnaných 53 procent podpořených osob. Dva roky po konci v projektu byl nižší podíl neaktivních osob (o 9 p. b.; pokles z 30 procent na 21 procent) i nezaměstnaných (o 5 p. b.; pokles ze 17 procent na 12 procent).

EKONOMICKÁ AKTIVITA 24M PŘED VSTUPEM DO PROJEKTU A 24M PO VÝSTUPU Z PROJEKTU

24 měsíců před vstupem do projektu		24 měsíců po výstupu z projektu	
zaměstnaný/á či OSVČ	53 %	zaměstnaný/á či OSVČ	68 %
nezaměstnaný/á	17 %	nezaměstnaný/á	12 %
neaktivní	30 %	neaktivní	21 %

Z hlediska pohlaví se ženám dařilo udržet v zaměstnání po ukončení projektu ve větší míře. Dva roky po konci v projektu bylo stále zaměstnaných 70 procent žen (nárůst o 17 p. b. oproti podílu 2 roky před vstupem do projektu) a jen 54 procent mužů (nárůst o 3 p. b.)

Největší míra udržení zaměstnání po dvou letech z hlediska věku byla ve skupině osob ve věku 30 až 49 let (71 procent). Nižší podíl zaměstnaných byl u osob ve věku 18 až 29 let (60 procent), u této skupiny ale nastal nejvyšší nárůst oproti stavu dva roky před vstupem do projektu (24 p. b.) U osob ve věku 50 až 65 let byl podíl zaměstnaných na 55 procentech, v této skupině ale nejvíce výsledek ovlivnil podíl osob, které zemřely či začaly pobírat starobní důchod (15 procent).

V rámci dělení dle vzdělání došlo k výrazně větší změně podílu zaměstnaných u osob se základním vzděláním (17 p. b.) a s vyšším odborným či vysokým vzděláním (16 p. b.) než u osob se středním vzděláním (8 p. b.)

Výrazně větší rozdíl v podílu zaměstnaných pak nastal u skupiny bez zdravotního postižení (tedy s nějakým jiným znevýhodněním na pracovním trhu), kde je nárůst o 18 p. b. oproti podílu 2 roky před vstupem do projektu, než u skupiny se zdravotním postižením, kde je nárůst o 8 p. b.

VÝVOJ PODÍLU ZAMĚSTNANÝCH ČI OSVČ DLE JEDNOTLIVÝCH CHARAKTERISTIK

	24M před vstupem do projektu	24M po konci v projektu	Rozdíl
Celkem	52 %	64 %	12 p. b.
Muži	51 %	54 %	3 p. b.
Ženy	53 %	70 %	17 p. b.
Osoby 18-29 let	36 %	60 %	24 p. b.
Osoby 30-49 let	53 %	71 %	18 p. b.
Osoby 50-65 let	57 %	55 %	-2 p. b.
Osoby se základním vzděláním	42 %	59 %	17 p. b.
Osoby se středním vzděláním	57 %	65 %	8 p. b.
Osoby s vyšším odborným či vysokým vzděláním	57 %	73 %	16 p. b.
Osoby se zdravotním postižením	60 %	68 %	8 p. b.
Osoby bez zdravotního postižení	39 %	57 %	18 p. b.

PŘÍNOSY ZAMĚŠTNÁNÍ V SOCIÁLNÍM PODNIKU

FORMA ŠETŘENÍ

dotazníkové šetření – 2 části; při vstupu do projektu a při výstupu (N=395)

OBDOBÍ SBĚRU DAT

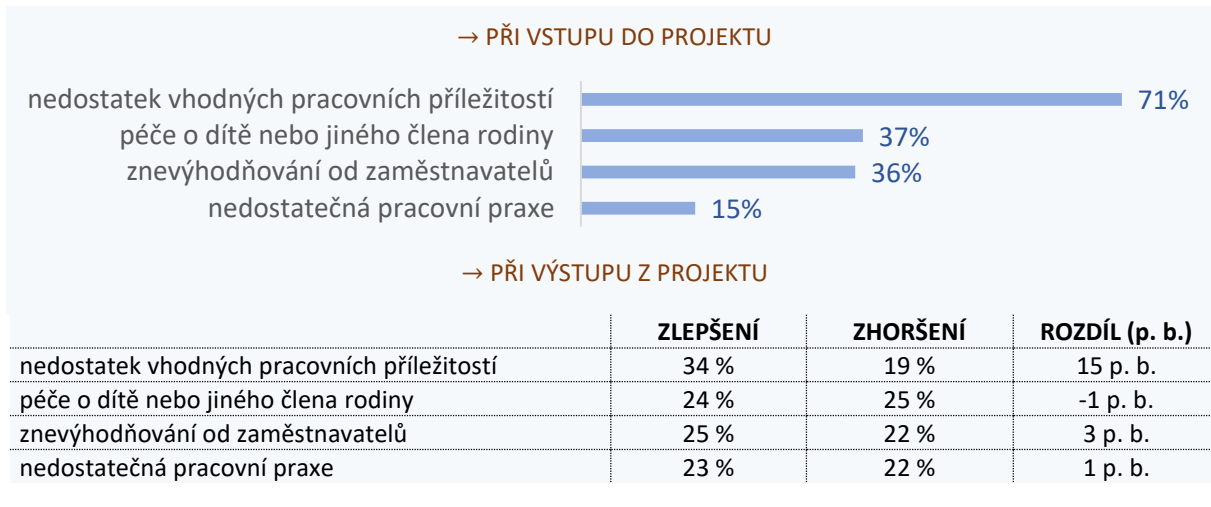
6/2017 – 5/2023

REFLEXE VÝSLEDKŮ ŠETŘENÍ

Limitem vyhodnocení získaných dat může být metoda sebehodnocení respondentů. **Respondenti hodnotili své pracovní kompetence při vstupu do projektu a při zahájení práce v sociálním podniku ve velké míře velmi pozitivně, pro což máme různé hypotézy** (např. optimismus respondentů před novou životní etapou – zahájením práce v sociálním podniku, obava z posuzování odpovědí budoucím zaměstnavatelem, nebo neobjektivní pohled na požadavky pracovního trhu způsobený přestávkou v zaměstnání). **Intervence a aktivity projektů přitom spíše počítají s tím, že podpořené osoby budou mít v různých kompetencích rezervy a budou v tomto směru potřebovat pomoc.**

Oproti očekávání tak v mnoha hodnocených kompetencích či aspektech spokojenosti nedošlo po účasti v projektu k větší změně, u některých byla dokonce převaha respondentů, u kterých došlo ke zhoršení hodnocení. **Nechápeme to jako negativní vliv projektu, ale jako korekci předchozího nadhodnocení při nástupu do sociálního podniku.** Do hodnocení některých aspektů spokojenosti se pak mohla propsat pandemie nemoci covid-19, která se odehrávala v části období sběru dat a spadala zejména do období vyplňování výstupních dotazníků.

BARIÉRY VSTUPU NA PRACOVNÍ TRH



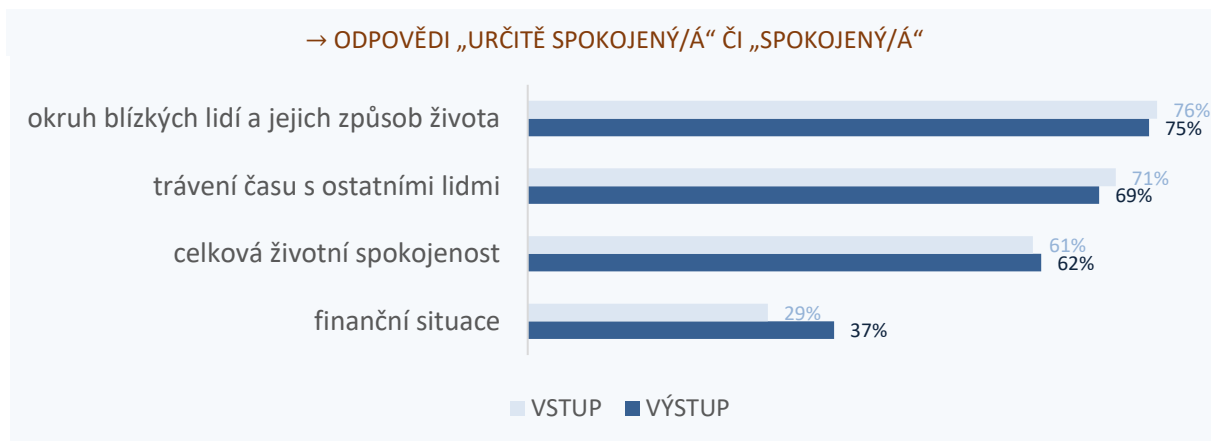
V rámci posouzení **dostatku vhodných pracovních příležitostí** největší pozitivní posun při výstupu z projektu zaznamenali ze sledovaných skupin zaměstnaní při vstupu do projektu, osoby ve věku 35-54 let a osoby bez zdravotního postižení resp. s jiným druhem znevýhodnění na trhu práce.

U posouzení **bariéry v péči o dítě nebo jiného člena rodiny** největší pozitivní posun nastal u neaktivních při vstupu do projektu.

V rámci vnímání **znevýhodňování ze strany zaměstnavatelů** (např. kvůli původu, pohlaví, rodinné situaci, zdravotnímu postižení, věku či zápisu v trestním rejstříku) k největšímu pozitivnímu posunu došlo u osob bez zdravotního postižení a u skupiny osob 55 a více let.

U posouzení **dostatečnosti praxe** největší pozitivní posun nastal u nejmladší skupiny 15-34 let.

SPOKOJENOST S VYBRANÝMI ASPEKTY ŽIVOTA A VNÍMANÉ PŘÍNOSY



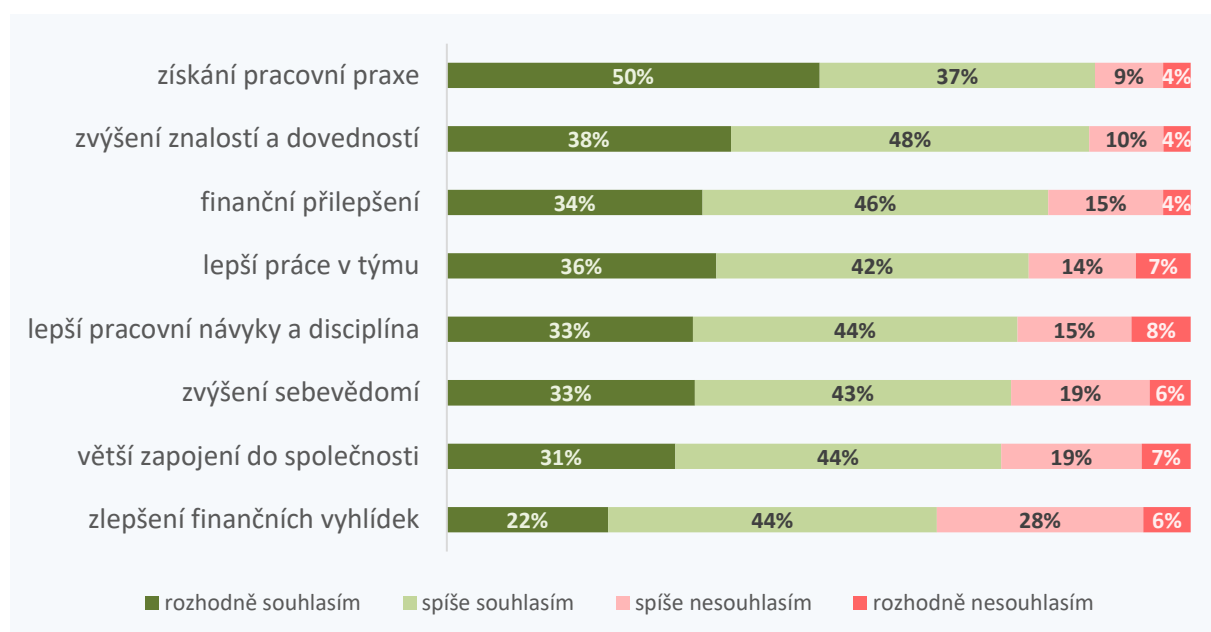
Nejmenší spokojenost u respondentů při zahájení zaměstnání v sociálním podniku panovala s finanční situací (29 procent), ale i při výstupu z projektu (37 %). V rámci hodnocení vybraných přínosů zaměstnání v sociálním podniku (graf níže) však při výstupu z projektu 80 procent podpořených osob uvedlo, že si během projektu finančně přilepšilo. (U porovnání hodnocení celkové finanční situace při vstupu do projektu a výstupu zlepšilo svou odpověď 34 procent respondentů, zhoršilo 16 procent.) Zlepšení finančních vyhlídek do budoucnosti díky účasti v projektu vnímalo 66 procent respondentů.

Nejčastěji bylo kladně hodnoceno, že projekt umožnil získání pracovní praxe. Dále bylo nejvýraznějším přínosem shledáno zvýšení znalostí a dovedností (včetně kvalifikace).

Jako přínos účasti v projektu lze vnímat i to, že po jeho konci uvedla polovina podpořených osob, že jim bylo přislíbeno pokračování v práci ve stejném sociálním podniku.

Respondenti také měli porovnat svou zkušenost s prací v sociálním podniku se zkušeností s prací v předchozím zaměstnání. Jasná většina respondentů hodnotila lépe práci v sociálním podniku (70 procent). V sociálním podniku bylo stejně spokojeno jako v předchozím zaměstnání 23 procent respondentů, lepší zkušenost s předchozím zaměstnání mělo 7 procent respondentů.

HODNOCENÍ VYBRANÝCH PŘÍNOSŮ ZAMĚSTNÁNÍ V SOCIÁLNÍM PODNIKU



3 UDRŽENÍ PODNIKÁNÍ – SOCIÁLNÍ PODNIKY 12 MĚSÍCŮ PO KONCI PODPORY

3.1 Cíl a průběh šetření

Tato část zprávy představuje **výsledky dotazníkového šetření se zástupci sociálních podniků podpořených ve výzvách OPZ na podporu sociálního podnikání**.¹ Dotazník pro příjemce podpory byl rozdělený do čtyř částí – respondenti ho postupně vyplňovali 6 měsíců od začátku podpory (projektu)², 12 měsíců od začátku podpory, těsně po ukončení podpory³ a poté 12 měsíců po ukončení podpory.⁴ Dotazník byl distribuován a vyplňován elektronicky.

Cílem tohoto dotazníku bylo vyhodnotit realizaci projektu, předpoklady udržitelnosti, ale také zmapovat potřeby sociálních podniků z hlediska poradenství, finančních nástrojů či nastavení podnikatelského prostředí.

Do závěrečného vyhodnocení byly **zařazeny odpovědi zástupců 103 podpořených projektů** (několik organizací dostalo podporu vícekrát – dvě organizace získaly podporu ve dvou výzvách, jedna organizace ve třech výzvách), kteří vyplnili všechny části dotazníku, včetně toho po 12 měsících od ukončení podpory. Výsledky jsou zpracovány za zhruba 60 procent podpořených sociálních podniků v OPZ. **Data byla sbírána od června 2017 do května 2023.**

Toto vyhodnocení se zaměřuje hlavně na **udržitelnost podpořeného sociálního podnikání**. Zkoumá, jaké charakteristiky ovlivňují, zda podpořené organizace (či podnikající osoby) po ukončení podpory pokračují či nepokračují v provozu sociálně-integračního podniku. Analyzuje také **vývoj zastoupení jednotlivých cílových skupin mezi zaměstnanci v čase a vývoj využívaných zdrojů financování**.

V rámci vyhodnocení analyzujeme také rozpady dat na kategorie s nižšími počty respondentů (nízké N). Tuto skutečnost je potřeba vzít v potaz a vnímat, že některé závěry mají nižší reliabilitu. Do sledovaného období také vstoupila pandemie nemoci covid-19 a všechna opatření, která s ní byla spojená. Toto specifické období s sebou neslo mnoho dopadů na běžné fungování lidí a lze předpokládat, že pandemie měla vliv i na situaci podpořených sociálních podniků.

¹ Do vyhodnocení byly zařazeny projekty ve výzvách OPZ č. 15 - Podpora sociálního podnikání, č. 26 - Koordinovaný přístup k sociálně vyloučeným lokalitám, č. 47 - Výzva pro MAS na podporu strategií komunitně vedeného místního rozvoje, č. 67 - Podpora sociálního podnikání, č. 105 - Podpora sociálního podnikání v Praze a č. 129 - Podpora sociálního podnikání.

² Výsledky dotazníku 6 měsíců od začátku podpory jsou k dispozici zde: <https://1url.cz/luR49>

³ Výsledky dotazníku po 12 měsících od začátku podpory a na konci podpory jsou k dispozici zde: <https://1url.cz/OuR4Y>

⁴ U projektů, jejichž podpora trvá jinou dobu než 24 měsíců, je rozdělení dotazníku do jednotlivých částí mírně odlišné.

3.2 Obecné charakteristiky

Do vyhodnocení šetření sociálních podniků po 12 měsících od konce podpory z OPZ vstoupilo celkem **103 respondentů**. V našem vzorku významně převládali zástupci **integračních sociálních podniků** (tvořili 88 procent respondentů), zbylých 12 procent respondentů zastupovalo **environmentální sociální podniky** (i u nich bylo ovšem v rámci výzvy OPZ povinné naplnění sociálně-integračních kritérií). Větší část podniků (74 procent) byla podpořena ze soutěžních výzev na podporu sociálního podnikání, 26 procent podniků bylo podpořeno z výzvy na podporu komunitně vedeného místního rozvoje pod místními akčními skupinami. Podniky realizovaly své podnikatelské aktivity v různých částech České republiky, nejvíc jich bylo podpořeno v Moravskoslezském, Středočeském a Jihočeském kraji.

Většina podpořených projektů ve vzorku se týkala vzniku zcela nového sociálního podniku (46 procent), třetina projektů získala dotaci na rozšíření stávajícího sociálního podnikání o novou/další sociálně podnikatelskou aktivitu, zbylých 21 procent na rozšíření stávajícího běžného podnikání o divizi sociálního podnikání.

Tabulka 1: Zaměření dotace podpořených podniků

	Počet odpovědí	Podíl odpovědí
vznik zcela nového sociálního podniku	47	46 %
rozšíření stávajícího sociálního podnikání o novou / další sociálně podnikatelskou aktivitu	34	33 %
rozšíření stávajícího běžného podnikání o divizi sociálního podnikání	22	21 %

N=103

Největší počet podpořených podniků ve vzorku působil v oblasti potravinářské výroby a prodeje (34 procent). Dále jsou čteněji zastoupená odvětví prodejní činnost nebo pohostinství a stravovací služby.

Tabulka 2: Oblasti působení sociálních podniků

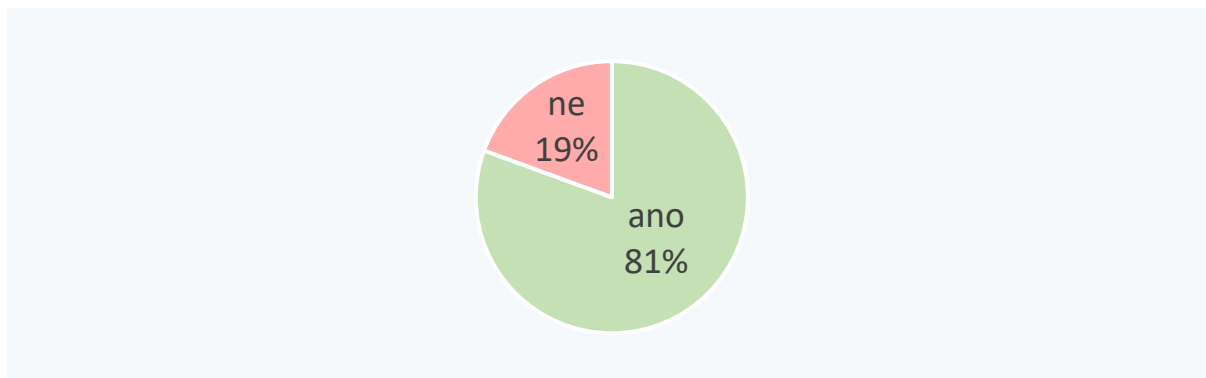
	Počet odpovědí	Podíl odpovědí
potravinářská výroba a prodej	35	34 %
prodejní činnost	21	20 %
pohostinství, stravovací služby	18	17 %
lesnictví a zahradnictví	12	12 %
úklidové služby, údržba nemovitostí	12	12 %
prádelenské služby	8	8 %
technické a komunální služby	8	8 %
stavební činnost	6	6 %
informační technologie	3	3 %
ostatní služby	26	25 %
ostatní výroba	26	25 %

N=103 // Respondenti mohli vybrat více možných odpovědí.

3.3 Udržení podnikání

Provoz sociálně-integračního podniku dle odpovědi v dotazníku udrželo 12 měsíců od konce podpory 81 procent podpořených projektů, sociální podnikání ukončilo 19 procent.⁵

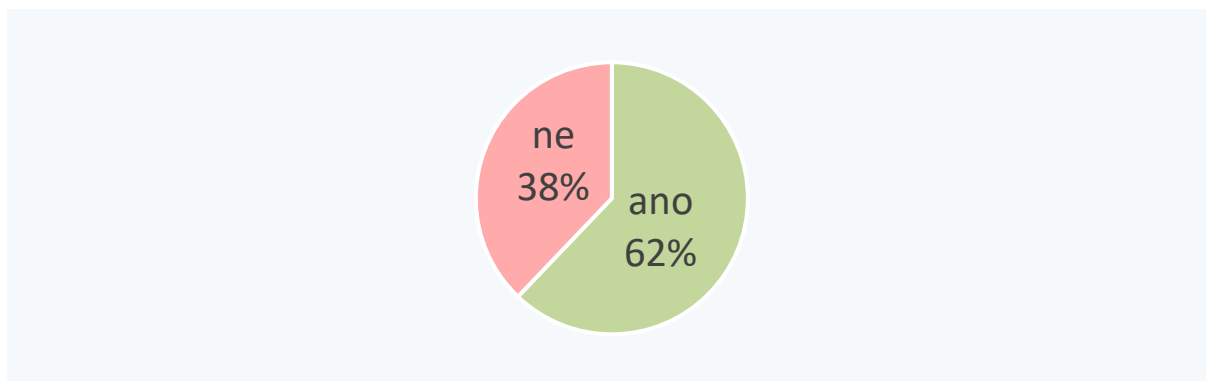
Graf 1: Udržení provozu sociálně-integračního podniku 12 měsíců od konce podpory



N=103

Většinu podpořených podniků se nepodařilo naplnit přísnější vyhodnocení **dle indikátoru OPZ 10211** „Počet sociálních podniků vzniklých díky podpoře, které fungují i po ukončení podpory“. ⁶ V rámci indikátoru se na základě poskytnutých dat o zaměstnancích podpořených podniků posuzuje, zda se nějakým způsobem výrazněji neomezil provoz, konkrétně, zda celkový počet úvazků neklesl rok po ukončení podpory o více než 50 procent oproti hodnotě při ukončení projektu; a zároveň zda počet úvazků osob ze znevýhodněných cílových skupin neklesl rok po ukončení podpory pod 30 procent z celkového počtu úvazků v podniku. **Indikátor naplnilo 62 procent podpořených podniků, provoz ukončilo či výrazněji omezilo (dle definice výše) dohromady 38 procent podniků.**

Graf 2: Naplnění indikátoru 10211 – udržení provozu sociálně-integračního podniku 12 měsíců od konce podpory bez výrazného krácení úvazků



N=103

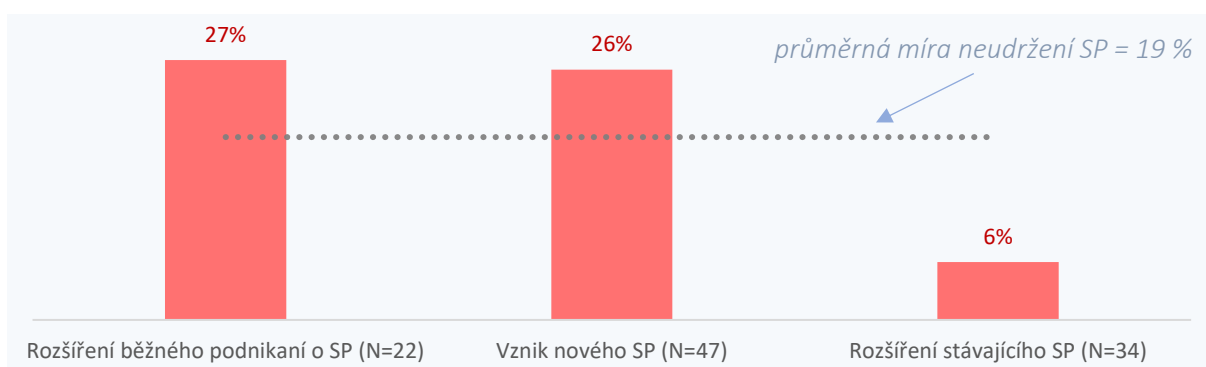
⁵ Znění otázky: Provozujete Váš podnik stále jako sociálně-integrační, tzn. tvoří alespoň 30 procent úvazků zaměstnanci z cílové skupiny?

⁶ Výsledkový indikátor OPZ 10211 „Počet sociálních podniků vzniklých díky podpoře, které fungují i po ukončení podpory“ naplňují sociální podniky, které pokračují v provozu sociálně-integračního podniku 12 měsíců od konce podpory, zároveň naplňují podmínku, celkový počet úvazků neklesl rok po ukončení podpory o více než 50 procent oproti hodnotě při ukončení projektu a zároveň počet úvazků osob ze znevýhodněných cílových skupin neklesl rok po ukončení podpory pod 30 procent z celkového počtu úvazků v podniku. Indikátor je vyhodnocován na základě informací v dotazníkovém šetření, poskytnutých sociálními podniky v době ukončení podpory a 12 měsíců po ukončení podpory.

Ze 103 podniků v analyzovaném vzorku tedy **20 podniků v dotazníku uvedlo, že provoz sociálně-integračního podniku neudrželo, dalších 19 nenaplnilo některé z posuzovaných kritérií indikátoru 10211**. U 16 podniků klesl celkový počet úvazků rok po ukončení podpory o více než 50 procent oproti hodnotě při ukončení projektu, u 4 podniků klesl počet úvazků osob ze znevýhodněných cílových skupin rok po ukončení podpory pod 30 procent z celkového počtu úvazků v podniku (i když v přímé otázce v dotazníku toto nebylo danými podniky deklarováno.)

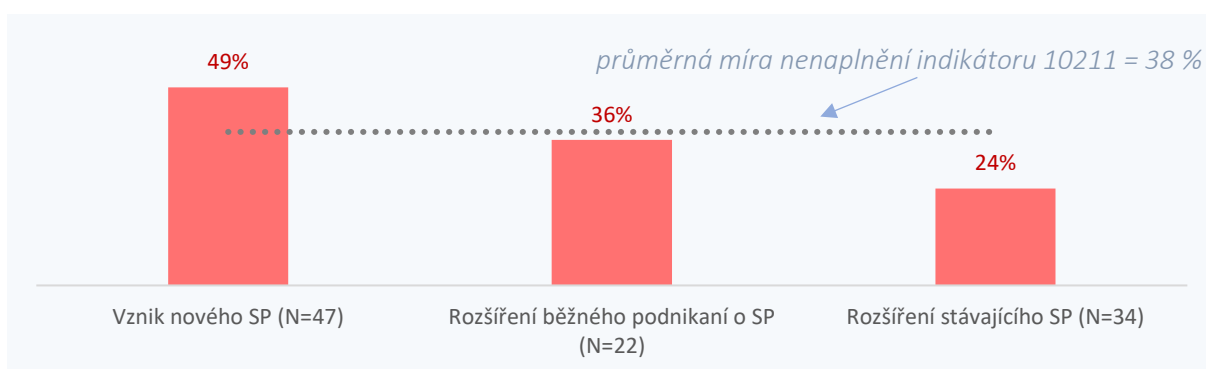
Blíže jsme se podívali na **míru neudržení sociálního podnikání dle účelu dotace**. Sociální podnikání ukončil výrazně vyšší podíl projektů, které čerpaly podporu na rozšíření běžného podnikání o divizi sociálního podnikání a na vznik nového sociálního podniku (27 procent, resp. 26 procent), než projektů zaměřených na rozšíření stávajícího sociálního podnikání (6 procent).

Graf 3: Míra neudržení sociálního podnikání dle účelu dotace⁷



V rámci přísnějšího posouzení dle indikátoru 10211, kde je podmínkou úspěšného naplnění podpory také to, že výrazněji neklesl počet úvazků, je nejvyšší míra „neúspěchu“ u nově vzniklých sociálních podniků (49 procent). U běžných podniků, které začaly nově i se sociálním podnikáním, indikátor nenaplnilo 36 procent z nich. Relativně nejméně „neúspěšných“ bylo v tomto směru projektů na rozšíření stávajícího podnikání (24 procent).

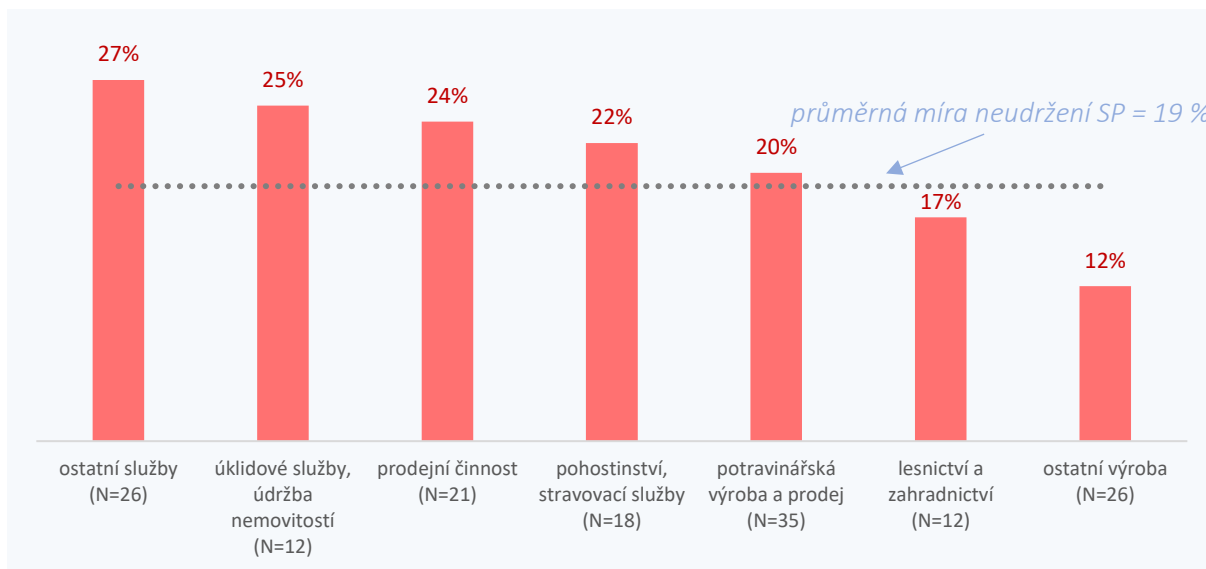
Graf 4: Míra nenaplnění indikátoru 10211 dle účelu dotace



⁷ Interpretace tohoto a dalších grafů v kapitole: 22 projektů čerpalo dotaci na rozšíření běžného podnikání o SP. Z této skupiny (N=22) rok po konci podpory neudrželo sociální podnikání 27 % podniků (tj. 6 podniků). Zbýlých 73 % v této skupině (16 podniků) sociální podnikání udrželo. 47 podniků čerpalo dotaci na vznik nového SP. Z této skupiny (N=47) rok po konci podpory neudrželo sociální podnikání 26 % podniků (tj. 12 podniků). Zbýlých 74 % v této skupině (35 podniků) sociální podnikání udrželo. 34 podniků čerpalo dotaci na rozšíření stávajícího SP. Z této skupiny (N=34) rok po konci podpory neudrželo sociální podnikání 6 % podniků (tj. 2 podniky). Zbýlých 94 % v této skupině (32 podniků) sociální podnikání udrželo.

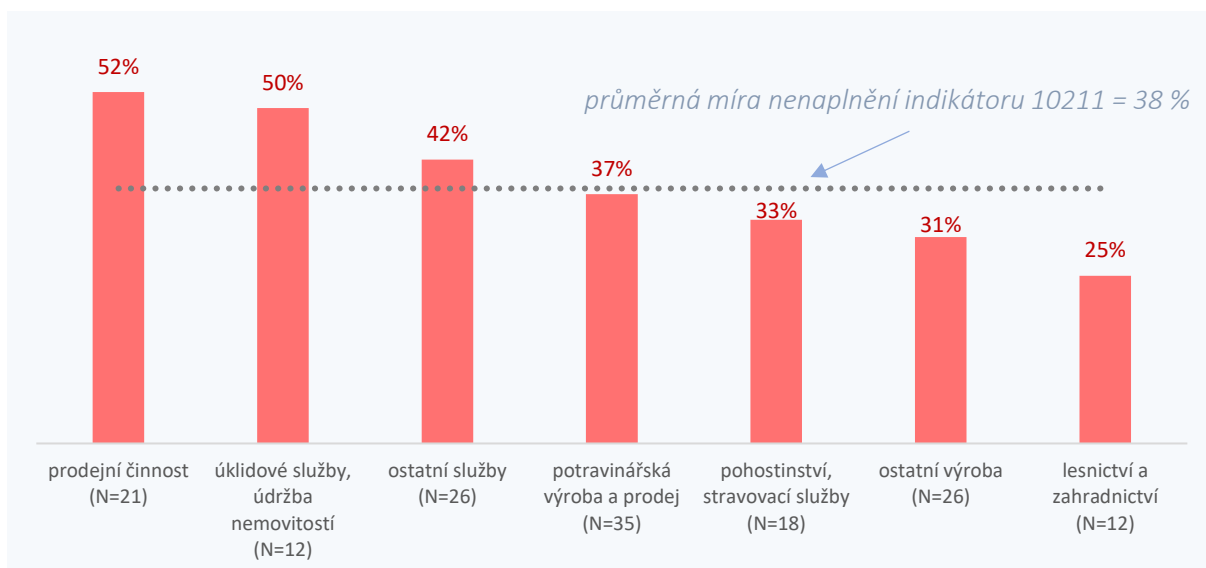
Porovnali jsme také **míru neudržení sociálního podnikání dle oblasti působení sociálního podniku**. Vyšší podíl neudržení podnikání je možné sledovat u podniků působících v kategorii „ostatní služby“⁸, dále u úklidových služeb a údržby nemovitostí a u prodejní činnosti. Naopak nižší podíl ukončeného podnikání byl v oblasti „ostatní výroby“⁹ a u lesnictví a zahradnictví.

Graf 5: Míra neudržení sociálního podnikání dle oblasti působení SP



Podobné rozložení, ale s drobnými rozdíly, je možné vidět při analýze míry nenaplnění indikátoru 10211. Nejméně „úspěšné“ byly podniky v oblasti prodejní činnosti a úklidových služeb a údržby nemovitostí, nejvíce „úspěšné“ ty působící v lesnictví a zahradnictví a „ostatní výroby“.

Graf 6: Míra nenaplnění indikátoru 10211 dle oblasti působení SP

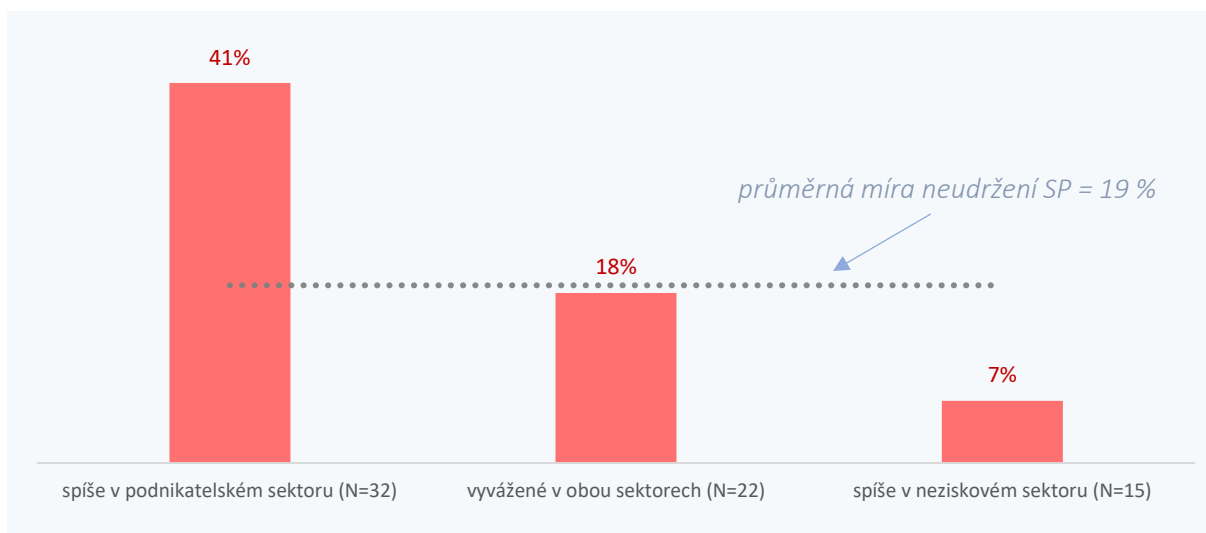


⁸ Např. administrativní služby či jejich outsourcing, působení v oblasti zdravého životního stylu (masérské služby, fitness, výživové poradenství), údržba zeleně či kulturní krajiny, ICT a opravářské či renovační služby.

⁹ Např. dřevovýroba, textilní výroba, výroba krmiv, polygrafická výroba, výroba chemických látek a přípravků či výroba obalů a dekoračních předmětů.

Poměrně výrazné rozdíly lze sledovat v **míře neudržení sociálního podnikání dle převládající zkušenosti iniciátorů sociálního podnikání**. Vyšší podíl neudržení podnikání je u projektů, které iniciovaly osoby s převažující zkušeností v podnikatelském sektoru (41 procent), u projektů iniciovaných osobami s převládající zkušeností v neziskovém sektoru je podíl výrazně nižší (7 procent).

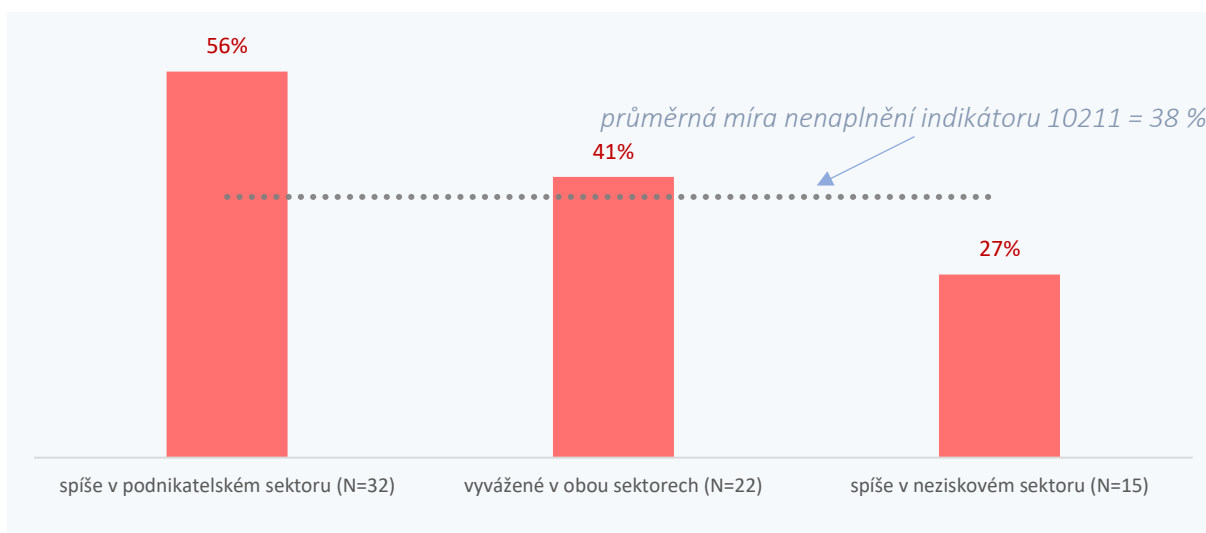
Graf 7: Míra neudržení sociálního podnikání dle převládající zkušenosti iniciátorů SP



* Odpovídaly projekty zaměřené na vznik zcela nového sociálního podniku a rozšíření běžného podnikání o divizi sociálního podnikání.

Obdobné rozložení je možné vidět při analýze míry nenaplnění indikátoru 10211. Nesplnilo ho 56 procent projektů, které iniciovaly osoby s převažující zkušeností v podnikatelském sektoru, u projektů iniciovaných osobami s převládající zkušeností v neziskovém sektoru je podíl „neúspěšných“ 27 procent.

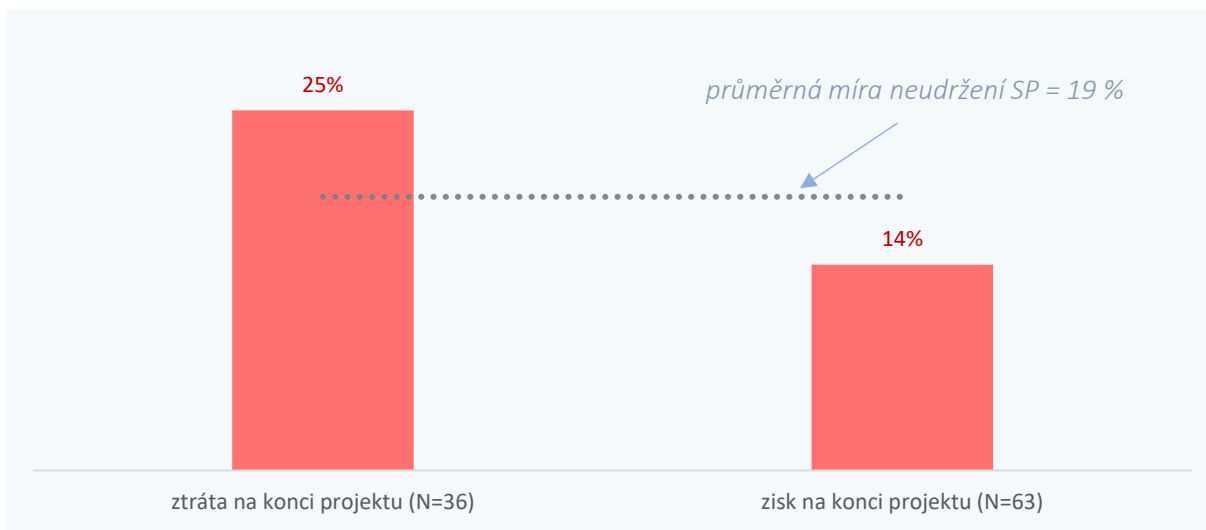
Graf 8: Míra nenaplnění indikátoru 10211 dle převládající zkušenosti iniciátorů SP



* Odpovídaly projekty zaměřené na vznik zcela nového sociálního podniku a rozšíření běžného podnikání o divizi sociálního podnikání.

Signálem o pravděpodobnosti, jestli podpořený podnik udrží své sociální podnikání, se ukázalo to, zda na konci projektu vykazoval zisk nebo ztrátu. Při vyhodnocení **míry neudržení sociálního podnikání dle hospodářského výsledku na konci projektu** je vidět, že se sociálním podnikáním po roce od konce projektu skončil větší podíl podniků se ztrátou v době konce projektu (25 procent), než těch, které vykazaly zisk (14 procent).

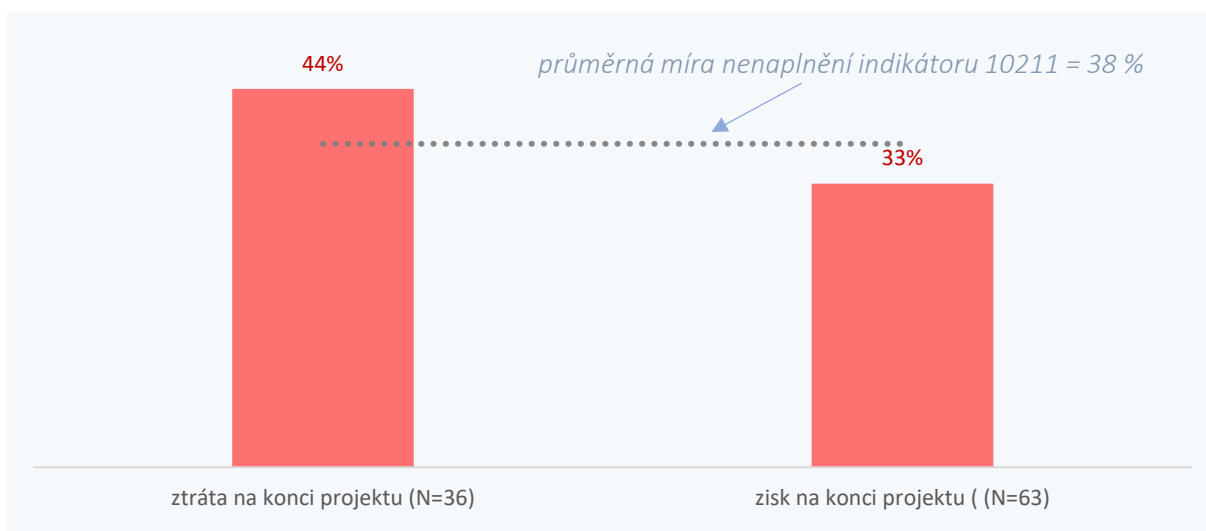
Graf 9: Míra neudržení sociálního podnikání dle hospodářského výsledku na konci projektu



*Nehodnoceny 4 odpovědi hospodářského výsledku „zhruba nula“.

Obdobné rozložení je možné sledovat při analýze míry nenaplnění indikátoru 10211. Nesplnilo ho 44 procent podniků s hospodářskou ztrátou na konci projektu, vedle toho ho nesplnilo 33 procent podniků, které zaznamenaly zisk.

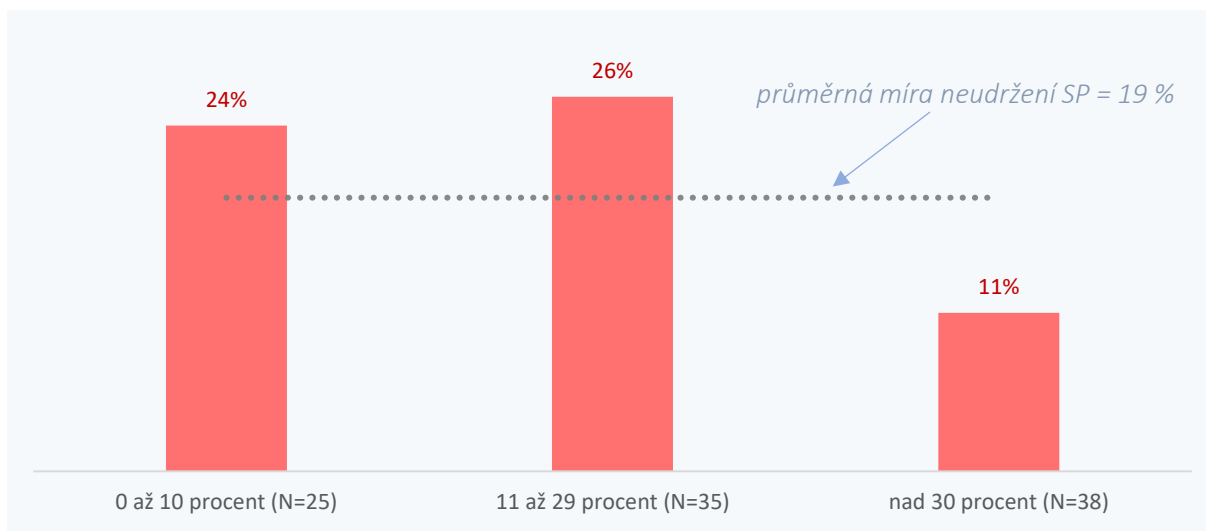
Graf 10: Míra nenaplnění indikátoru 10211 dle hospodářského výsledku na konci projektu



*Nehodnoceny 4 odpovědi hospodářského výsledku „zhruba nula“.

Pravděpodobnost, jestli podnik udrží své sociální podnikání určuje také dřívější moment – 12 měsíců po začátku realizace projektu – a podíl tržeb na celkových výnosech. Výrazně nižší míra neudržení sociálního podnikání je u podniků, u kterých už po roce od zahájení projektu přesáhl podíl tržeb 30 procent. Tento parametr lze tedy brát jako jeden z raných indikátorů „zdraví“ sociálního podnikání.

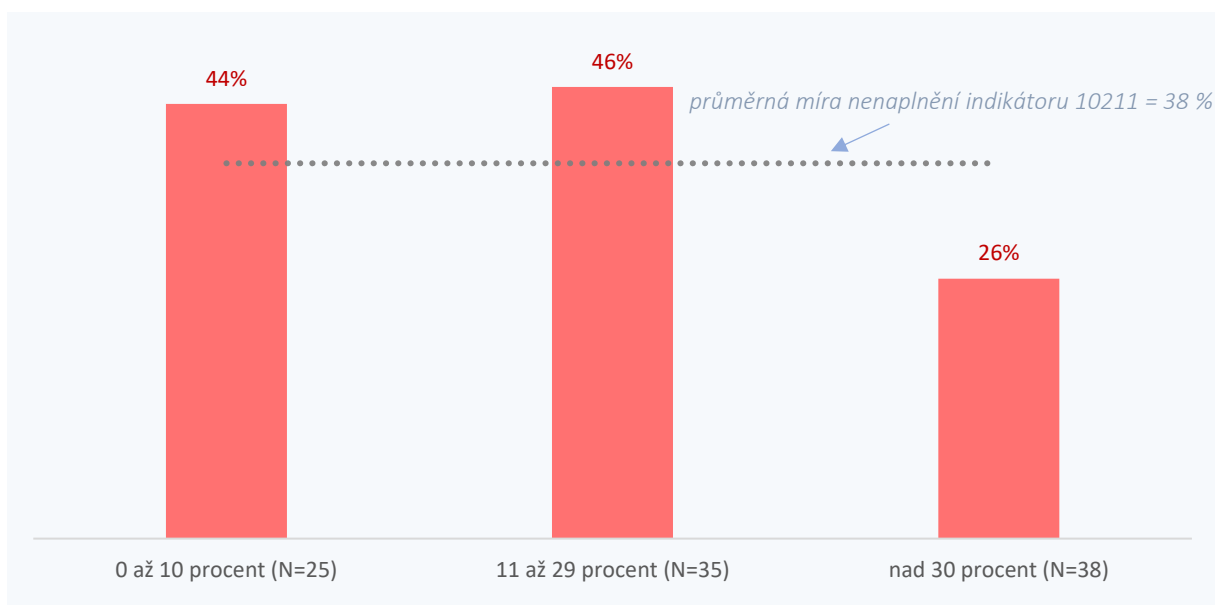
Graf 11: Míra neudržení sociálního podnikání dle podílu tržeb na celkových výnosech 12 měsíců od začátku realizace projektu



**Do vyhodnocení nezařazeno 5 respondentů s chybějící informací o podílu tržeb na výnosech 12 měsíců od začátku realizace projektu.*

Obdobné rozložení je možné sledovat při analýze míry nenaplnění indikátoru 10211. Podíl tržeb na celkových výnosech po roce od zahájení projektu nižší než 30 procent vede k vyššímu procentu nenaplnění indikátoru, podíl tržeb nad 30 procent znamená větší šanci indikátor naplnit.

Graf 12: Míra nenaplnění indikátoru 10211 dle podílu tržeb na celkových výnosech 12 měsíců od začátku realizace projektu



**Do vyhodnocení nezařazeno 5 respondentů s chybějící informací o podílu tržeb na výnosech 12 měsíců od začátku realizace projektu.*

Podpořené subjekty, které po konci podpory z OPZ ukončily sociálně-integrační podnikání, měly uvést, jaké důvody k tomu vedly. Nejčastěji to bylo nenaplnění ekonomických cílů podnikání, k čemuž v mnoha případech výrazně napomohla pandemie nemoci covid-19 a související omezení a dopady na poptávku po výrobcích a službách.

„Bohužel se nám nepodařilo ekonomicky podnik udržet a generovat stálé příjmy. Proto jsme ukončili podnikatelskou činnost.“

„Bez další finanční podpory nebylo možné udržet cílovou skupinu v podniku a zároveň udržet provozovanou činnost tak, abychom dostáli závazkům ke klientům.“

„Bohužel zimní období se podepsalo na tržbách podniku a nepodařilo se navázat na úspěšné předchozí období. Vzhledem k tomu, že úřad práce povolil opakované zaměstnávání v režimu VPP (veřejně prospěšných prací) jsou pro naše klíčové zákazníky – obce, námi nabízené služby drahé. Obce raději využily dotaci na VPP a neobnovily s námi rámcové smlouvy na úklidové práce a sečení trávy.“

„Kavárnu jsme uzavřeli v době covidové epidemie.“

„Vzhledem k opatřením v rámci koronavirové situace, která zahrnovala i zákaz akcí, svateb, natáčení apod. se naše podnikání zastavilo.“

„Na základě covidové epidemie docházelo k uzavírání provozoven našich cílových zákazníků a vzhledem k této skutečnosti byla výroba snížena o 80 procent, což vedlo k ekonomickému kolapsu.“

V několika případech sice došlo k ukončení sociálně-integrační provozu v původně podpořené podobě, ale podpořený subjekt měl dále snahu o udržení pracovních pozic pro cílovou skupinu.

„Po ukončení projektu jsme se snažili přetransformovat pracovní pozice na chráněná pracovní místa. To se nám prozatím nepodařilo, proto se sociální podnik přesunul pod zřizovatele se zanecháním všech pracovních míst.“

„Projekt byl spuštěn v rámci živnosti. Po konzultaci s právníky byl v průběhu příprav projektu vytvořen nový subjekt, který má sociálně-integrační problematiku jako hlavní činnost. Aktivita byly tedy převedeny na tuto neziskovou organizaci a jsou dále rozvíjeny v rámci tohoto podniku a jeho součástí jsou nadále dva bývalí zaměstnanci projektu. K reálnému ukončení sociálního podniku tedy rozhodně nedošlo, ale naopak je projekt dále rozvíjen a podporován nadací Laboratoře Vodafone.“

„V roce 2022 došlo k převodu části podniku (hospodářská část) na nově založenou dceřinou společnost, který nadále působí jako sociální podnik – zaměstnává více než 50 procent znevýhodněných zaměstnanců. Do této společnosti přešla i část podniku, podpořená projektem. Podpořená organizace v současnosti poskytuje pouze sociální služby.“

3.4 Cílová skupina

Průměrný podíl zaměstnanců se znevýhodněním v sociálních podnicích, které 12 měsíců od konce podpory pokračovaly v sociálně-integračním provozu, **byl 75 procent**. Rok po konci podpory bylo v rámci podnikatelské aktivity podpořené realizací projektu OPZ zaměstnáno průměrně 12 osob, z toho 9,4 osob se znevýhodněním. Součet úvazků v průměrném sociálním podniku byl 7,7. Průměr úvazků zaměstnanců se znevýhodněním činil 5,7.

Tabulka 3: Počty zaměstnanců v průměrném sociálním podniku 12 měsíců od konce podpory

	Průměr	Medián
Počet zaměstnanců	12	6
- z toho počet zaměstnanců se znevýhodněním	9,4	4
Součet úvazků	7,7	4
- z toho součet úvazků zaměstnanců se znevýhodněním	5,7	3,1

N=82 // Výsledky za podniky pokračující v sociálně-integračním provozu; 1 chybějící odpověď.

Z pohledu podporovaných cílových skupin **jasně dominovaly osoby se zdravotním postižením** – průměrně jich bylo v podpořené podnikatelské aktivitě zaměstnáno více než 9. Průměrně jedna osoba pak byla ze skupiny dlouhodobě či opakovaně nezaměstnaných.

Tabulka 4: Počty zaměstnanců v průměrném integračním sociálním podniku dle cílových skupin

	Průměr	Medián
osoby se zdravotním postižením	9,3	4
osoby dlouhodobě či opakovaně nezaměstnané	1	0
osoby po výkonu trestu	~ 0	0
osoby opouštějící institucionální zařízení (mimo vězení)	~ 0	0

N=72 // Výsledky za podniky pokračující v sociálně-integračním provozu; bez environmentálních sociálních podniků.

Pokud se na cílové skupiny podíváme z hlediska toho, jak často byly v jednotlivých sociálně-podnikatelských projektech rok po konci podpory zastoupené, vidíme, že 81 procent podniků zaměstnávalo alespoň jednu osobu se zdravotním postižením, 38 procent podniků alespoň jednu osobu dlouhodobě či opakovaně nezaměstnanou. Pouze jeden podnik zaměstnával i osoby po výkonu trestu a jeden podnik osoby opouštějící institucionální zařízení.

Tabulka 5: Zastoupení podporovaných cílových skupin

	Počet odpovědí	Podíl odpovědí
osoby se zdravotním postižením	58	81 %
osoby dlouhodobě či opakovaně nezaměstnané	27	38 %
osoby po výkonu trestu	1	1 %
osoby opouštějící institucionální zařízení (mimo vězení)	1	1 %

N=72 // Výsledky za podniky pokračující v sociálně-integračním provozu; bez environmentálních sociálních podniků.

V rámci podniků zaměstnávajících osoby se zdravotním postižením byly nejčastěji zastoupené osoby s tělesným postižením (79 procent) a osoby s duševní nemocí (57 procent). Nejméně často byly zastoupené osoby se smyslovým postižením (26 procent).

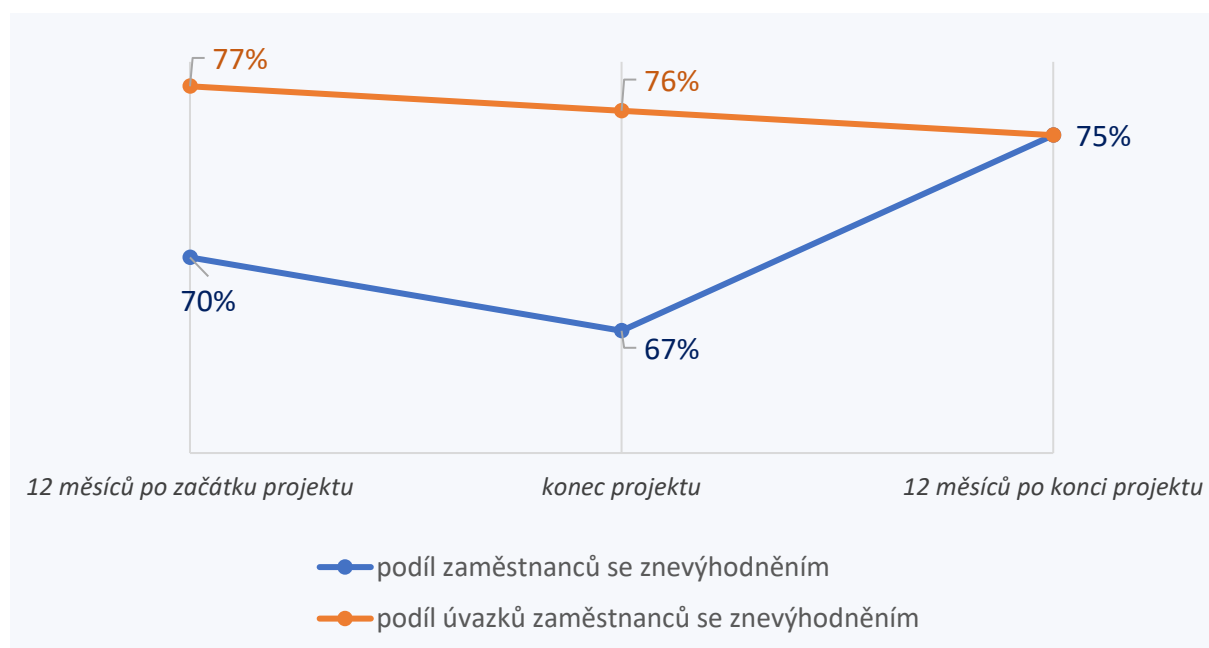
Tabulka 6: Zastoupené cílové skupiny v rámci podpořených osob se zdravotním postižením

	Počet odpovědí	Podíl odpovědí
osoby s tělesným postižením	46	79 %
osoby s duševní nemocí	33	57 %
osoby s mentálním postižením	21	36 %
osoby s kombinovaným postižením	21	36 %
osoby se smyslovým (zrakovým, sluchovým) postižením	15	26 %

N=58 // Výsledky za podniky zaměstnávající osoby se zdravotním postižením.

Podíl zaměstnanců se znevýhodněním se u podniků, které po 12 měsících od ukončení podpory pokračovaly v sociálním podnikání, v průběhu času měnil jen mírně. Rok po začátku podpory činil podíl zaměstnanců se znevýhodněním 70 procent, na konci projektu 67 procent a rok po konci projektu vyšel na 75 procent.

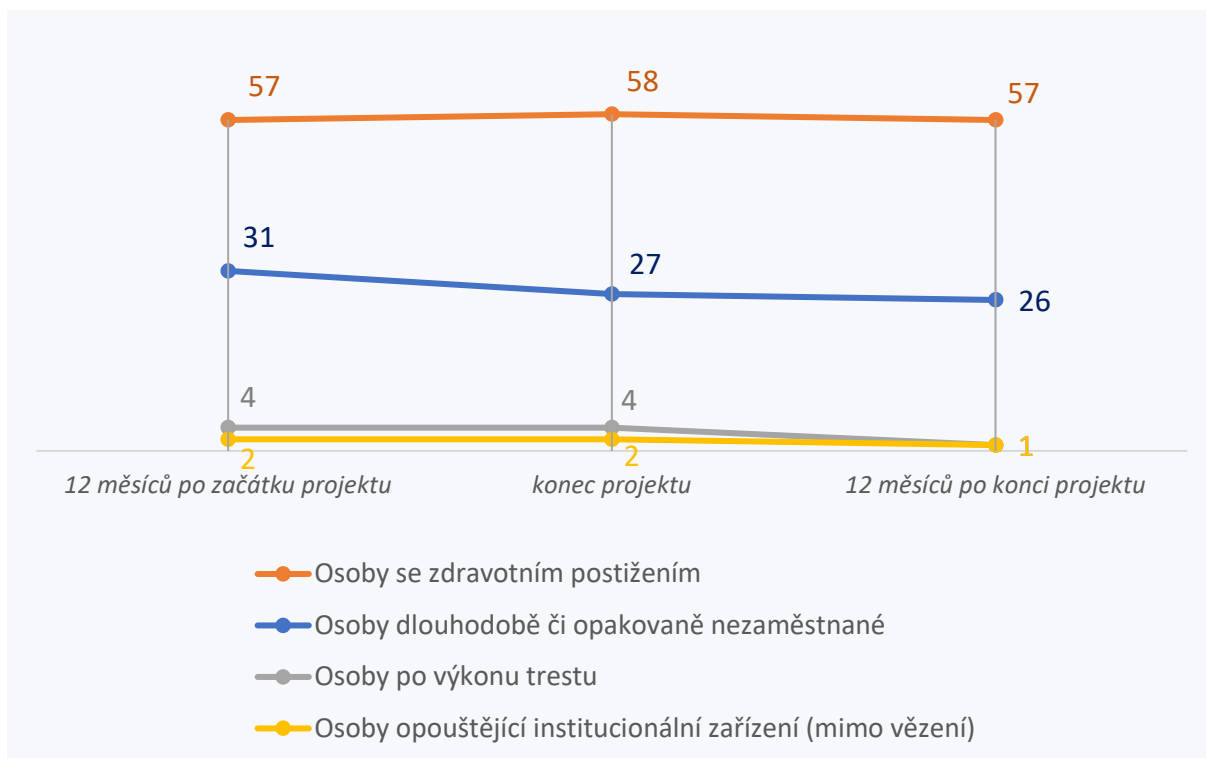
Graf 13: Vývoj podílu zaměstnanců se znevýhodněním



N=79 // Výsledky za podniky pokračující v sociálně-integračním provozu; 4 chybějící odpovědi.

Zásadně se v průběhu času neměnilo ani zastoupení podporovaných cílových skupin. Nejvyšší počet byl podniků zaměstnávajících alespoň jednu osobu se zdravotním postižením a jejich počet zůstal téměř neměnný (57, resp. 58 podniků ze skupiny 72 analyzovaných). Mírně od doby realizace projektu klesal počet podniků zaměstnávajících osoby dlouhodobě či opakovaně nezaměstnané. Na úplné minimum pak klesl už od začátku nízký počet podniků zaměstnávajících osoby po výkonu trestu a osoby opouštějící institucionální zařízení. Rok po začátku projektu 4 podniky zaměstnávaly osoby po výkonu trestu a 2 podniky osoby opouštějící institucionální zařízení, rok po konci podpory to už u obou kategorií byl jen jeden podnik.

Graf 14: Vývoj zastoupení podporovaných cílových skupin

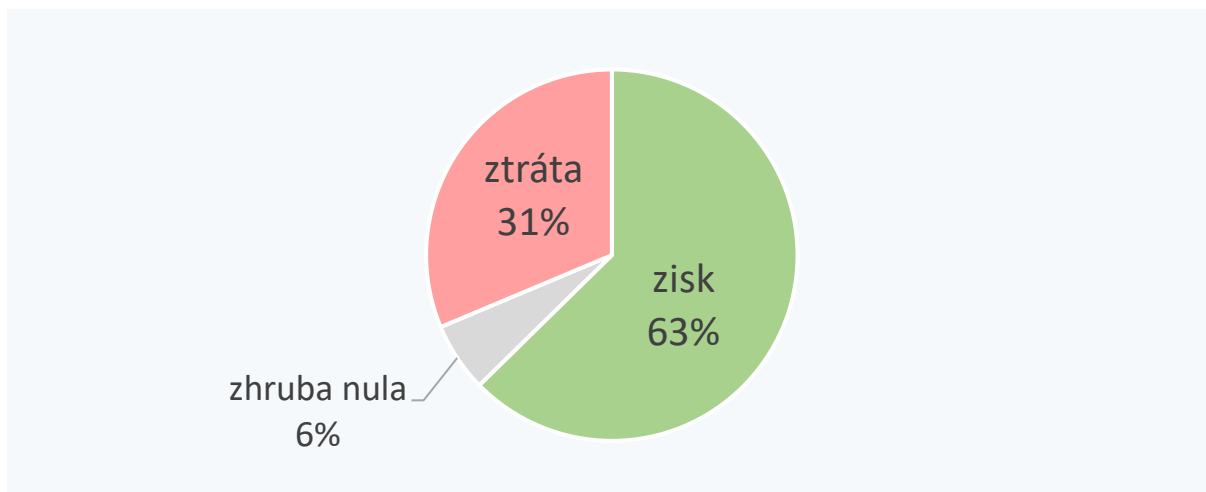


N=72 // Výsledky za podniky pokračující v sociálně-integračním provozu; bez environmentálních sociálních podniků.

3.5 Podnikatelské aktivity

Dvanáct měsíců po konci projektu bylo **63 procent podpořených sociálních podniků** (těch, které pokračují v sociálně-integračním provozu) **v zisku**, 31 procent ve ztrátě, 6 procent vykazovalo dle své odpovědi v dotazníku hospodářský výsledek kolem nuly.

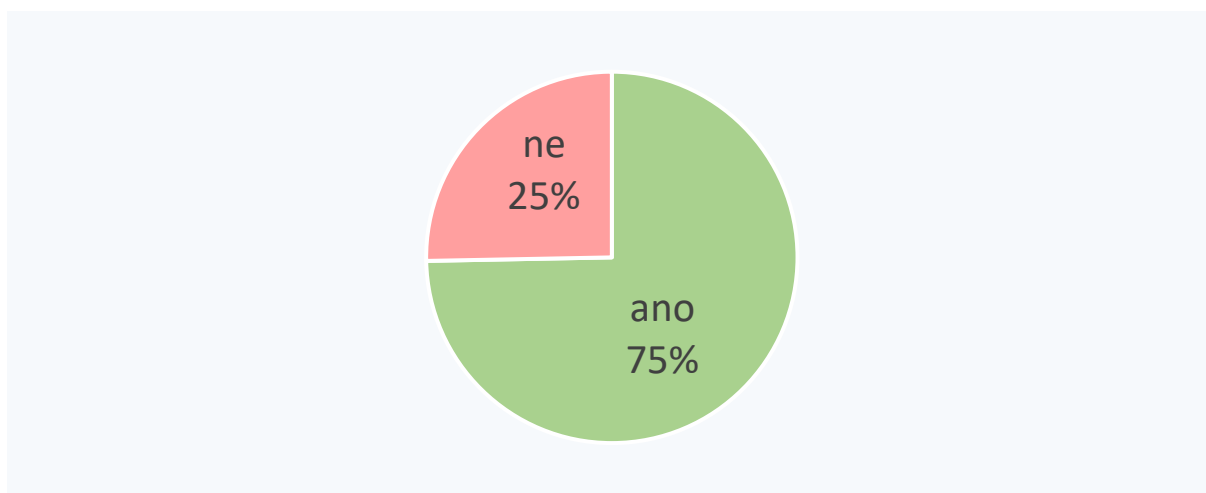
Graf 15: Hospodářské výsledky podpořených podniků 12 měsíců po konci projektu



N=83 // Výsledky za podniky pokračující v sociálně-integračním provozu.

Tři čtvrtiny z pokračujících podpořených podniků dosáhly v roce po konci projektu bodu zvratu, výnosy podnikatelské činnosti u nich pokrývají náklady. Zbýlá čtvrtina podniků v průměru očekává, že bodu zvratu dosáhne za 2 roky.

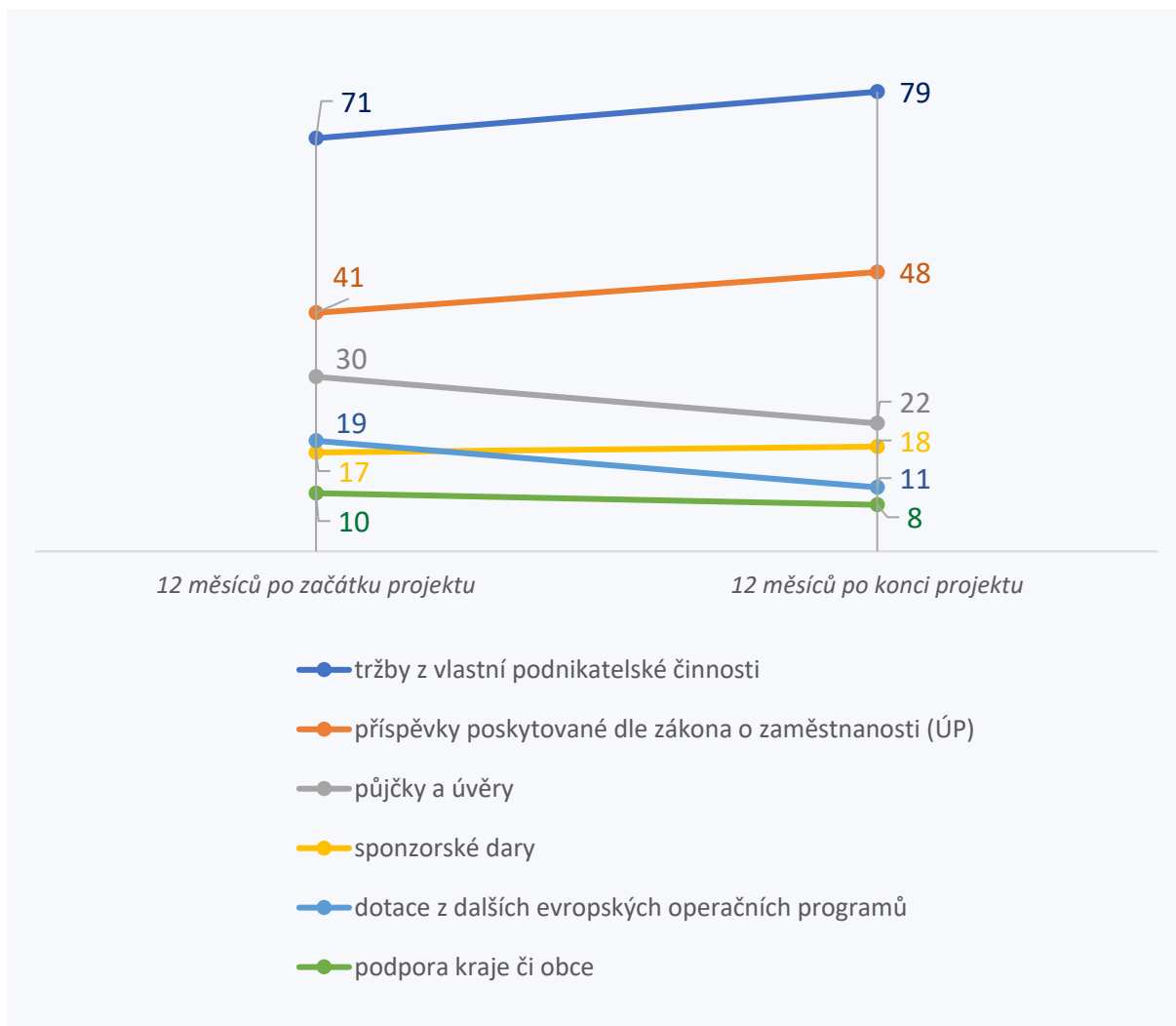
Graf 16: Dosažení bodu zvratu



N=83 // Výsledky za podniky pokračující v sociálně-integračním provozu.

Zdroje financování se ve skupině analyzovaných podniků pokračujících v sociálně-integračním provozu **v průběhu času mírně měnily**. Většina podniků měla tržby z vlastní podnikatelské činnosti jako zdroj financování už v době realizace projektu, rok po konci projektu už s nimi počítaly všechny podniky. Od doby realizace projektu se zvýšil počet podniků, které využívají příspěvky poskytované Úřadem práce dle zákona o zaměstnanosti. Naopak viditelně klesl počet podniků využívajících půjčky nebo úvěry a dotace z jiných evropských operačních programů než OPZ.

Graf 17: Vývoj využití zdrojů financování



N=79 // Výsledky za podniky pokračující v sociálně-integračním provozu; 4 chybějící odpovědi.

4 VÝVOJ EKONOMICKÉ AKTIVITY CÍLOVÉ SKUPINY

4.1 Cíl a průběh analýzy

Tato část zprávy předkládá výsledky **analýzy informací o účastnících projektů výzev OPZ na podporu sociálního podnikání** – zaměstnanců podpořených sociálních podniků se znevýhodněním – zadaných v **informačním systému ESF** (dále také „IS ESF“). Využívá dat o sociodemografických charakteristikách sbíraných v Monitorovacích listech podpořených osob a dat o sleduje ekonomickou aktivitu podpořených osob v čase.

Data z Monitorovacích listů podpořených osob jsou do systému zadávána příjemcem, můžou se tak ve vykazování daných informací vyskytovat administrativní chyby. U dat o ekonomické aktivitě je využito přímého napojení na informační systémy České správy sociálního zabezpečení a Úřadu práce ČR.

Sociodemografické charakteristiky byly dohledány k 790 podpořeným osobám ve výzvách OPZ č. 15, č. 67 a č. 129 - Podpora sociálního podnikání. **Informace o ekonomické aktivitě 24 měsíců před vstupem do projektu a 24 měsíců po konci v projektu byly získány o 603 podpořených osobách**, které dle údajů v IS ESF v projektu strávily minimálně 100 dní. **Data byla získána za období leden 2015 až prosinec 2022.**

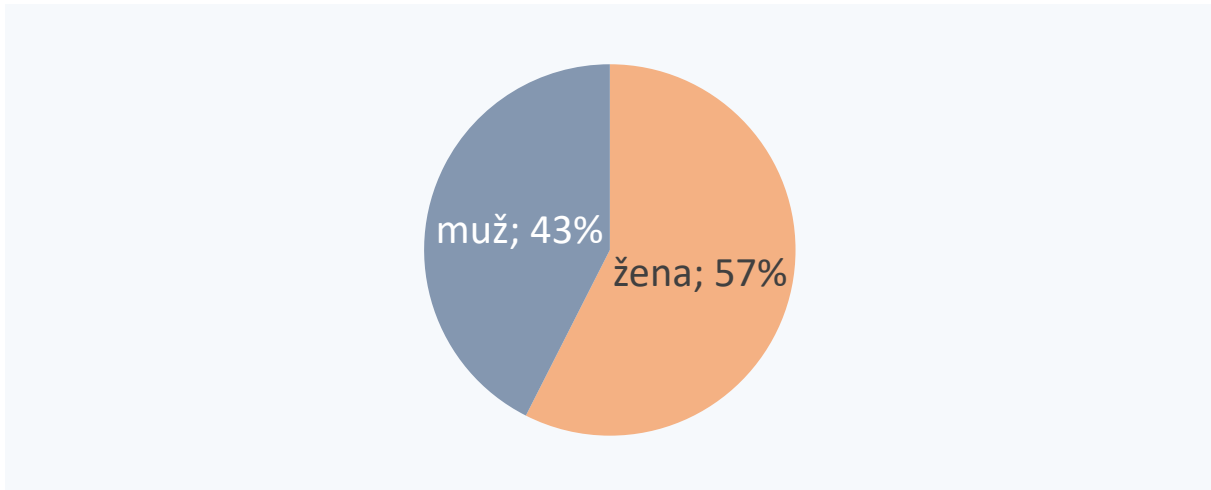
Ne u všech osob, které vstoupily do analýzy, bylo možné dohledat informace o ekonomické aktivitě za celé sledované období, v různých časových bodech se tedy pracuje s jinou velikostí vzorku (různé N).

V rámci vyhodnocení analyzujeme také rozpady dat na kategorie s nižšími počty sledovaných osob (nízké N). Tuto skutečnost je potřeba vzít v potaz a vnímat, že některé závěry mají nižší reliabilitu. Do sledovaného období také vstoupila pandemie nemoci covid-19 a všechna opatření, která s ní byla spojená. Toto specifické období s sebou neslo mnoho dopadů na běžné fungování lidí a lze předpokládat, že pandemie měla vliv i na situaci podpořených osob.

4.2 Charakteristika podpořených osob – zaměstnanců sociálních podniků

Dle údajů z Monitorovacích listů podpořených osob sociální podniky, které využily podpory z výzev OPZ, zaměstnaly v rámci cílových skupin osob se znevýhodněním 57 procent žen a 43 procent mužů.

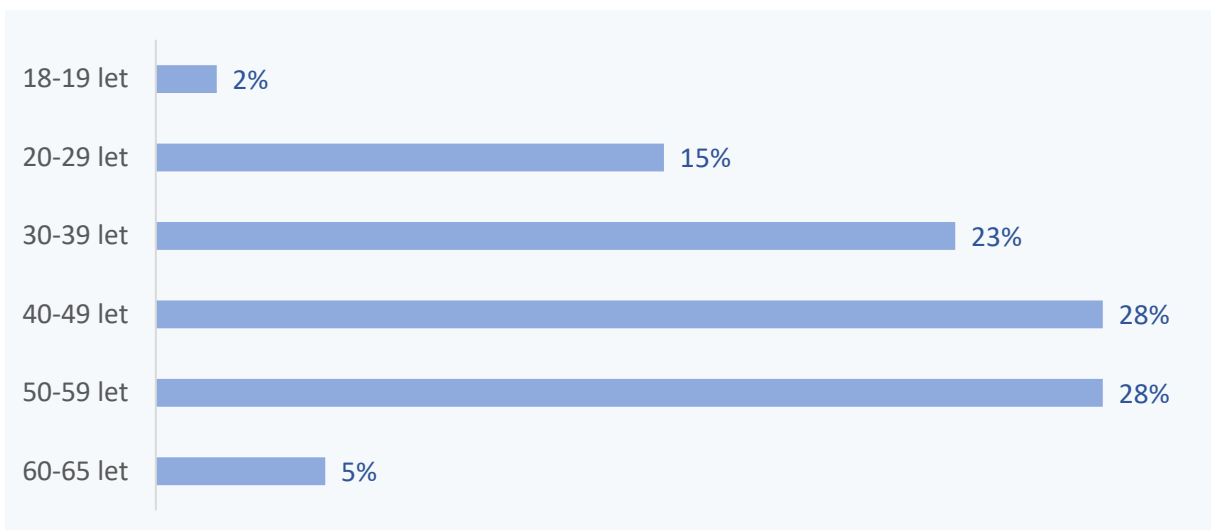
Graf 18: Pohlaví podpořených osob



N=790

Nejvíce zastoupené byly věkové skupiny 40-49 let a 50-59 let. Zastoupení měly ale všechny věkové skupiny aktivního obyvatelstva. Průměrný věk zaměstnance se znevýhodněním při vstupu do sociálního podniku byl 42 let.

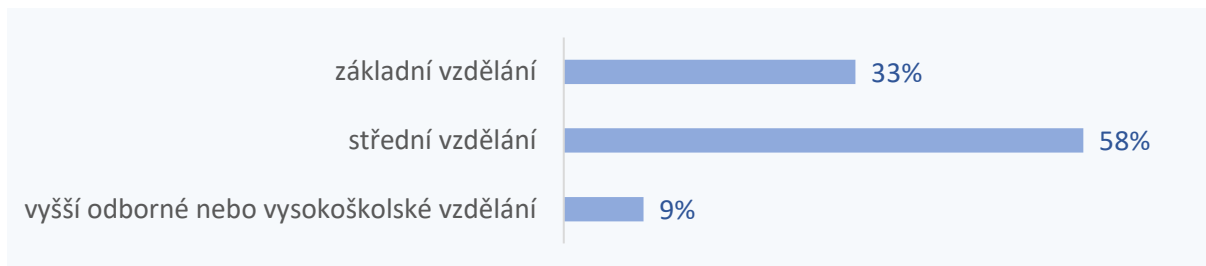
Graf 19: Věk podpořených osob při vstupu do projektů



N=790

Zaměstnanci sociálních podniků se znevýhodněním měli nejčastěji střední vzdělání (58 procent) a základní vzdělání (33 procent). Na skladbu podpořených osob měla samozřejmě vliv nabízená práce a menší míra vysoce kvalifikovaných pozic.

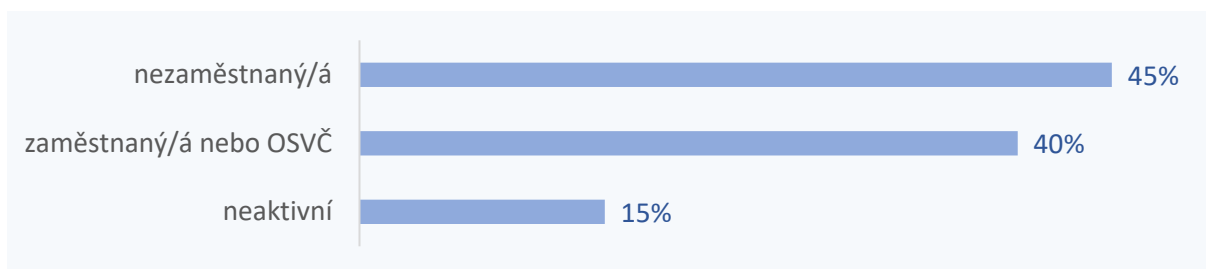
Graf 20: Vzdělání podpořených osob při vstupu do projektů



N=770

Do sociálních podniků podpořené osoby vstupovaly nejčastěji z pozice nezaměstnaného (45 procent). Značný počet osob ale do zaměstnání v sociálním podniku přešel z jiného zaměstnání či z pozice osoby samostatně výdělečně činné – OSVČ (40 procent). Z pozice neaktivní osoby do sociálních podniků vstoupilo 15 procent zaměstnanců se znevýhodněním.

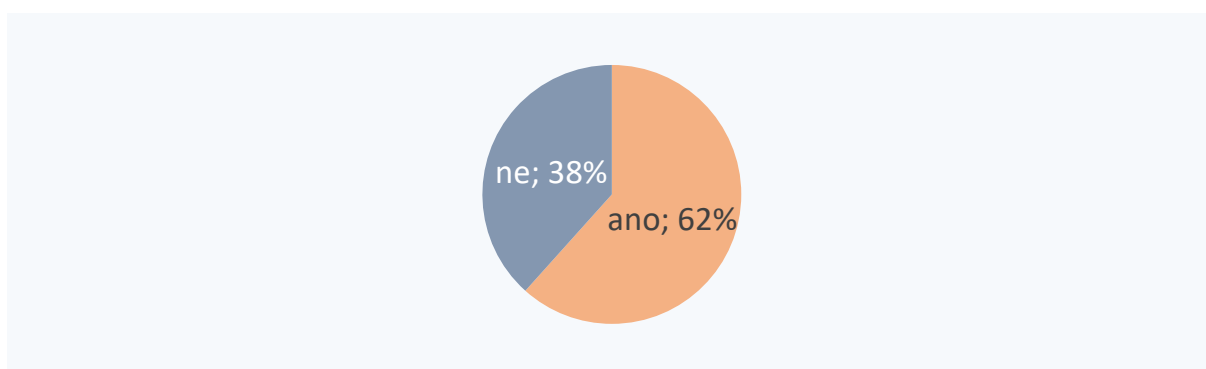
Graf 21: Postavení podpořených osob na trhu práce při vstupu do projektů



N=790

Většina zaměstnanců sociálních podniků měla zdravotní postižení (62 procent).¹⁰ Z údajů v monitorovacích listech tak vyplývá, že zbylé podpořené osoby měly nějaké jiné znevýhodnění na trhu práce.

Graf 22: Zdravotní postižení podpořených osob



N=790

¹⁰ Do kategorie osob se zdravotním postižením v rámci Monitorovacího listu podpořené osoby patří fyzické osoby, které jsou orgánem sociálního zabezpečení uznány a) invalidními ve třetím stupni, b) invalidními v prvním nebo druhém stupni, c) zdravotně znevýhodněnými.

V dotazníku pro podpořené osoby (viz kapitolu 5) jsme se ptali také na konkrétní **status zdravotního postižení**. U zaměstnanců sociálních podniků, kteří nějaké zdravotní znevýhodnění měli, vyšlo následující rozdělení – nejčastěji měli 1. stupeň invalidity (47 procent), v druhém stupni invalidity bylo 21 procent osob a ve třetím stupni invalidity 23 procent osob. Devět procent zaměstnanců mělo status osoby zdravotně znevýhodněné.

Tabulka 7: Status osoby se zdravotním postižením

	Podíl odpovědí
1. stupeň invalidity	47 %
2. stupeň invalidity	21 %
3. stupeň invalidity	23 %
osoba zdravotně znevýhodněná	9 %

N=396

V dotazníku jsme se také ptali na **dávky či příspěvky od státu**, kterou podpořené osoby dostávaly měsíc před nástupem do sociálního podniku. Polovina (budoucích) zaměstnanců sociálních podniků dostávala invalidní důchod, 17 procent podporu v nezaměstnanosti, 13 procent shodně dávky státní sociální podpory, resp. pomoc v hmotné nouzi. **Žádnou dávku či příspěvek od státu nepobíralo 35 procent respondentů.**

Tabulka 8: Pobírané dávky či příspěvky od státu

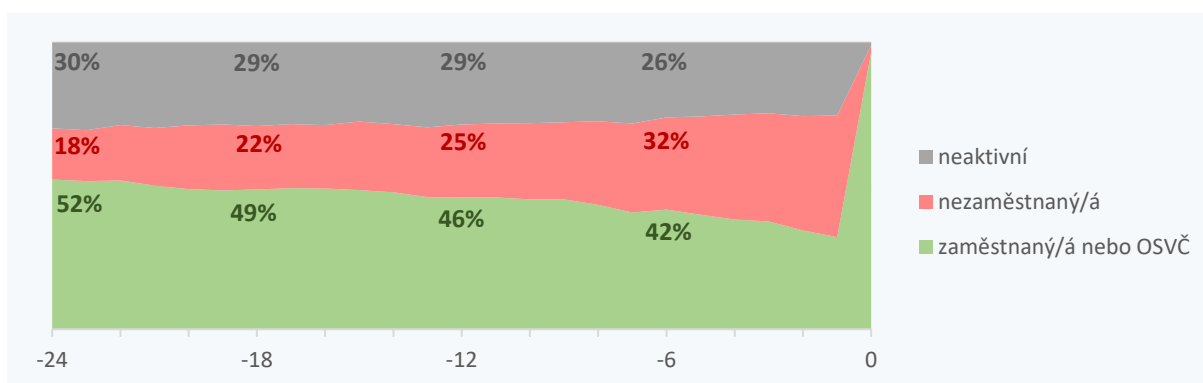
	Podíl odpovědí
invalidní důchod	51 %
podpora v nezaměstnanosti	17 %
dávky státní sociální podpory	13 %
pomoc v hmotné nouzi	13 %
příspěvek na péči	6 %

N=624 // Respondenti mohli vybrat více možných odpovědí.

4.3 Ekonomická aktivita podpořených osob před projektem a po projektu

Na datech z IS ESF jsme sledovali **vývoj postavení podpořených osob na trhu práce – 24 měsíců před vstupem do projektu a 24 měsíců po konci v projektu**.¹¹ Graf níže ukazuje, že 24 měsíců před vstupem do projektu byli budoucí zaměstnanci sociálních podniků se znevýhodněním nejčastěji zaměstnaní či OSVČ (52 procent), 30 procent z nich bylo na pracovním trhu neaktivních a 18 procent bylo nezaměstnaných. Postupně v čase před vstupem do projektu a zaměstnáním v sociálních podnicích stoupal podíl nezaměstnaných – 6 měsíců před vstupem byl už 32 procent a měsíc před vstupem 42 procent.

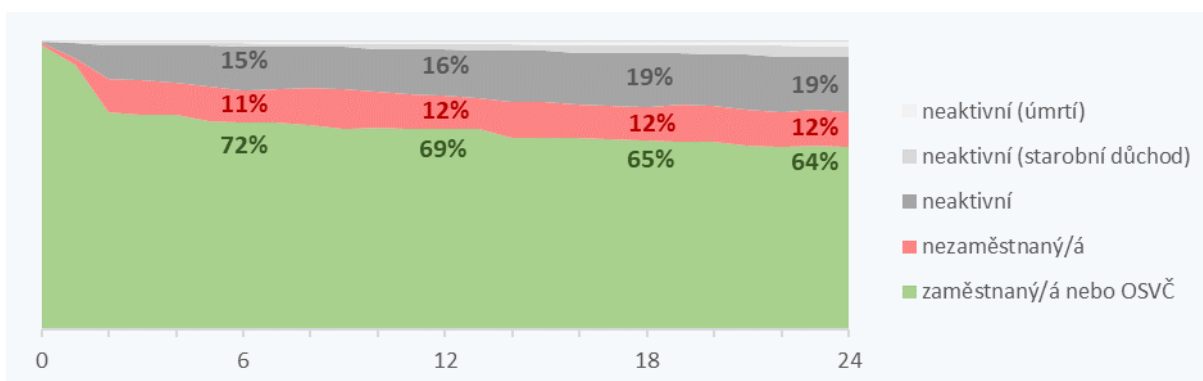
Graf 23: Vývoj ekonomické aktivity podpořených osob před vstupem do projektu (24 měsíců)



N=521 (měsíc -24); N=601 (měsíc 0)

Graf níže pak ukazuje naopak vývoj postavení podpořených osob zaměstnaných v sociálních podnicích na trhu práce po konci v projektu (mohlo jít o ukončení účasti v projektových aktivitách ze strany podpořené osoby, nebo o konec projektu jako takového). Vidíme, že podíl zaměstnaných nebo OSVČ v čase postupně klesá až na 64 procent po 24 měsících od konce v projektu. Nezaměstnaných je po dvou letech 12 procent a neaktivních (mimo úmrtí a osob ve starobním důchodu) 19 procent.

Graf 24: Vývoj ekonomické aktivity podpořených osob po konci projektu (24 měsíců)



N=601 (měsíc 0); N=421 (měsíc 24)

¹¹ Podpořené osoby vstupovaly do projektů a vystupovaly z projektů v různé časové okamžiky. Pro analýzu byly časové intervaly před vstupem do projektu a po konci v projektu vytvořeny pro každou analyzovanou osobu jednotlivě.

Zajímalo nás, jak vychází porovnání ekonomické aktivity sledované skupiny zaměstnanců sociálních podniků se znevýhodněním v krajních sledovaných bodech – dva roky před vstupem do projektu a dva roky po konci v projektu. Pro porovnání jsme ze vzorku odebrali osoby, které ve sledovaném období po konci projektu zemřely či začaly pobírat starobní důchod. **Přesto, že po konci projektu znatelně klesl podíl zaměstnaných a OSVČ (na 68 procent dva roky po konci projektu), tento stav je o 15 p. b. lepší, než byl dva roky před vstupem do projektu, kdy bylo zaměstnaných 53 procent podpořených osob.** Dva roky po konci v projektu byl nižší podíl neaktivních osob (o 9 p. b.; pokles z 30 procent na 21 procent) i nezaměstnaných (o 5 p. b.; pokles ze 17 procent na 12 procent).

Graf 25: Ekonomická aktivita 24M před vstupem do projektu a 24M po výstupu z projektu (očistěné)

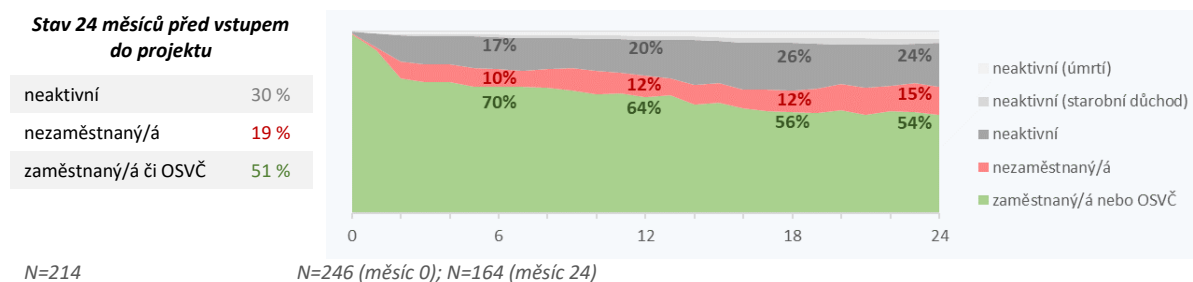
Výsledky bez osob, které ve sledovaném období po konci projektu zemřely či začaly pobírat starobní důchod

24 měsíců před vstupem do projektu		24 měsíců po výstupu z projektu	
neaktivní	30 %	Neaktivní	21 %
nezaměstnaný/á	17 %	nezaměstnaný/á	12 %
zaměstnaný/á či OSVČ	53 %	zaměstnaný/á či OSVČ	68 %

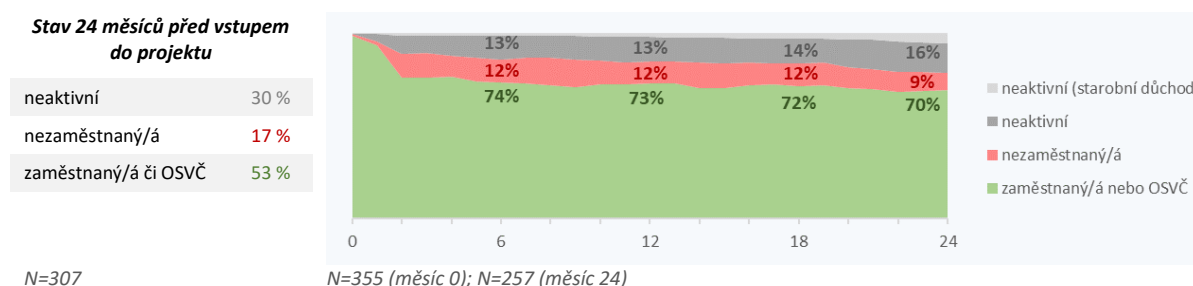
N=488 (měsíc -24); N=399 (měsíc 24)

V rámci vývoje ekonomické aktivity podpořených osob zaměstnaných v sociálních podnicích jsme provedli několik porovnání na základě vybraných charakteristik. Pokud se podíváme na **rozdíly z hlediska pohlaví**, je vidět, že ženám se po ukončení projektu dařilo udržet v zaměstnání (ne nutně dále v sociálním podniku) ve větší míře. Dva roky po konci v projektu bylo stále zaměstnaných 70 procent žen (nárůst o 17 p. b. oproti podílu 2 roky před vstupem do projektu) a jen 54 procent mužů (nárůst o 3 p. b.)

Graf 26: Muži – ekonomická aktivita po konci projektu

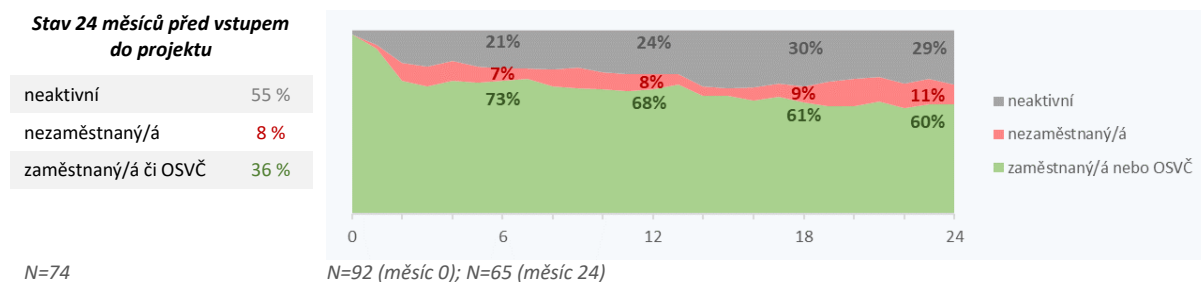


Graf 27: Ženy – ekonomická aktivita po konci projektu

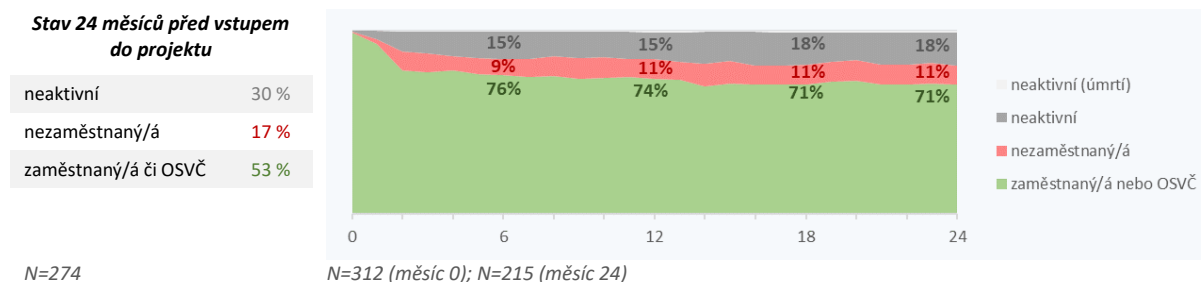


Zkoumali jsme také, jak se lišil **vývoj ekonomické aktivity dle věku**. Největší míra udržení zaměstnání byla ve skupině osob ve věku 30 až 49 let (po dvou letech po konci v projektu byl podíl zaměstnaných či OSVČ 71 procent; nárůst o 18 p. b. oproti podílu 2 roky před vstupem do projektu). Nižší podíl zaměstnaných byl po dvou letech po konci v projektu u osob ve věku 18 až 29 let (60 procent), u této skupiny ale nastal nejvyšší nárůst oproti stavu dva roky před vstupem do projektu (24 p. b.), a největší podíl oproti ostatním věkovým kategoriím figuroval ve skupině neaktivních. U osob ve věku 50 až 65 let byl po dvou letech podíl zaměstnaných na 55 procentech, v této skupině ale nejvíce výsledek ovlivnil podíl osob, které zemřely či začaly pobírat starobní důchod (15 procent).

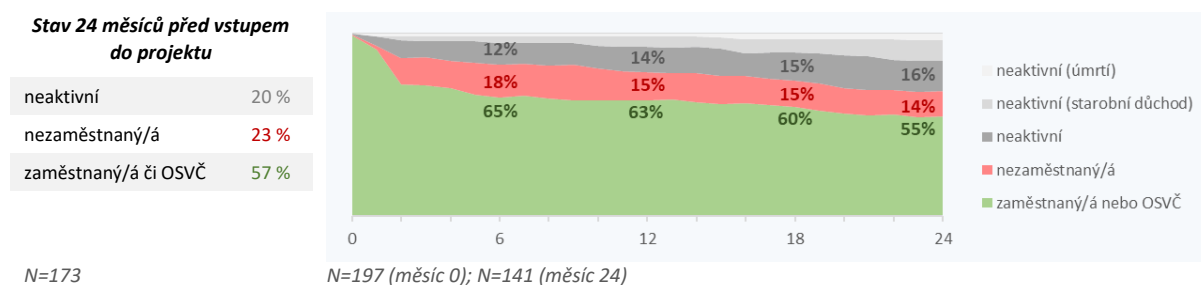
Graf 28: Osoby 18-29 let (při vstupu) – ekonomická aktivita po konci projektu



Graf 29: Osoby 30-49 let (při vstupu) – ekonomická aktivita po konci projektu

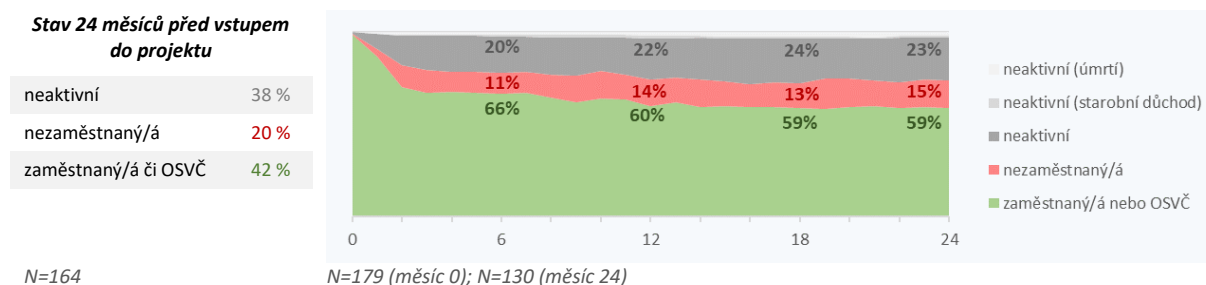


Graf 30: Osoby 50-65 let (při vstupu) – ekonomická aktivita po konci projektu

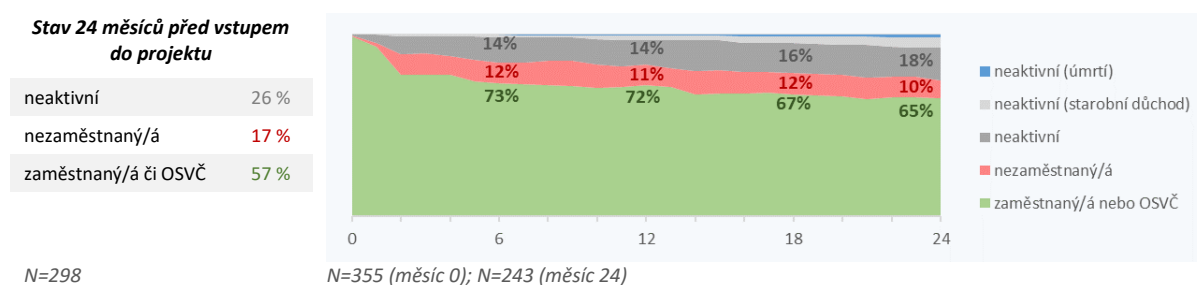


Rozdíly jsou vidět u ekonomické aktivity po dvou letech od konce projektu i **v závislosti na vzdělání podpořených osob**. Největší podíl zaměstnaných či OSVČ byl ve skupině osob s vyšším odborným či vysokoškolským vzděláním (73 procent; nárůst o 16 p. b. oproti podílu 2 roky před vstupem do projektu), dále u skupiny osob se středním vzděláním (65 procent; nárůst o 8 p. b. oproti podílu 2 roky před vstupem do projektu). Nejnižší podíl zaměstnaných byl po dvou letech u skupiny osob se základním vzděláním (59 procent), došlo u ní ale k nejvyššímu nárůstu oproti podílu 2 roky před vstupem do projektu (17 p. b.)

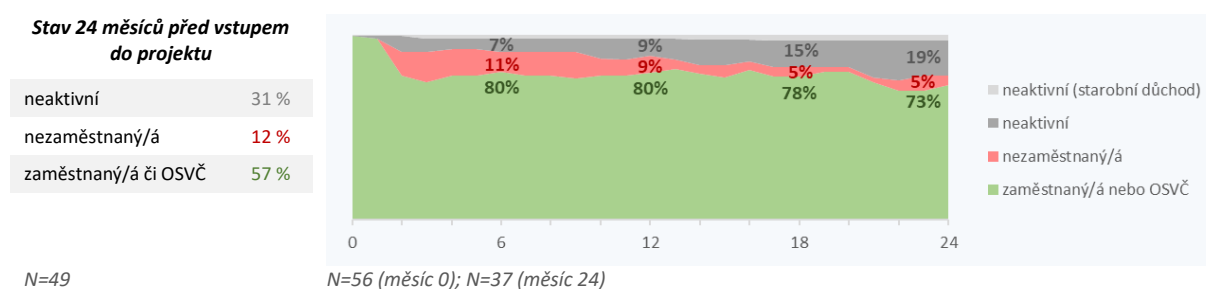
Graf 31: Osoby se základním vzděláním – ekonomická aktivita po konci projektu



Graf 32: Osoby se středním vzděláním – ekonomická aktivita po konci projektu

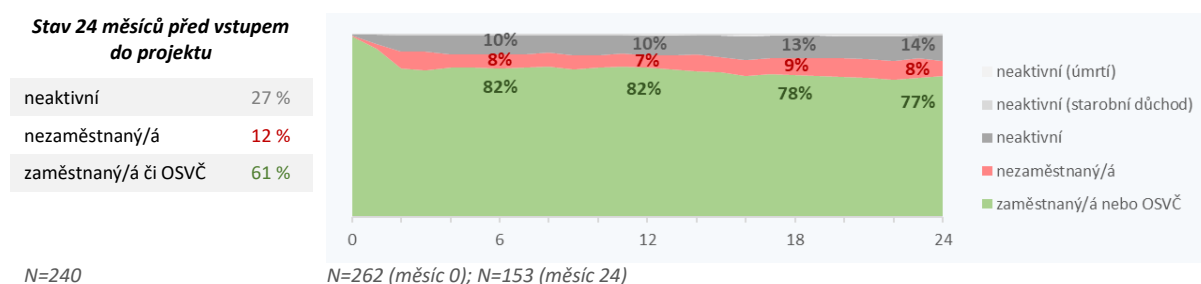


Graf 33: Osoby s vyšším odborným či vysokoškolským vzděláním – ekonomická aktivita po konci projektu

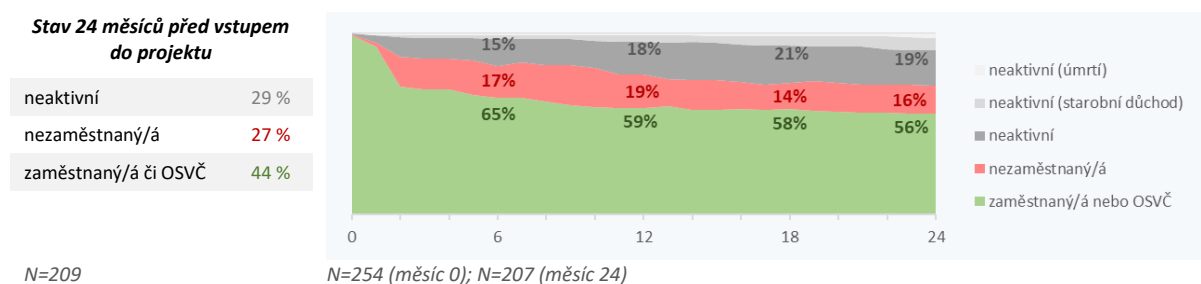


Podívali jsme se také na vývoj ekonomické **aktivity v závislosti na pozici na trhu práce při vstupu do projektu** (těsně před vstupem). Největší podíl zaměstnaných či OSVČ po dvou letech od konce projektu byl ve skupině osob, které byly zaměstnané i při vstupu pro projektu (77 procent; nárůst o 16 p. b. oproti podílu 2 roky před vstupem do projektu). Zhruba stejný podíl zaměstnaných či OSVČ po dvou letech od konce projektu byl ve skupině nezaměstnaných a neaktivních při vstupu do projektu (56 procent, resp. 57 procent; nárůst o 12 p. b., resp. 13 p. b. oproti podílu 2 roky před vstupem do projektu). U skupiny nezaměstnaných při vstupu do projektu spadl největší podíl osob po dvou letech od konce projektu do nezaměstnanosti (16 procent), u skupiny neaktivních při vstupu do projektu byl po dvou letech od konce projektu oproti zbylým dvou skupinám výrazně větší podíl neaktivních (32 procent).

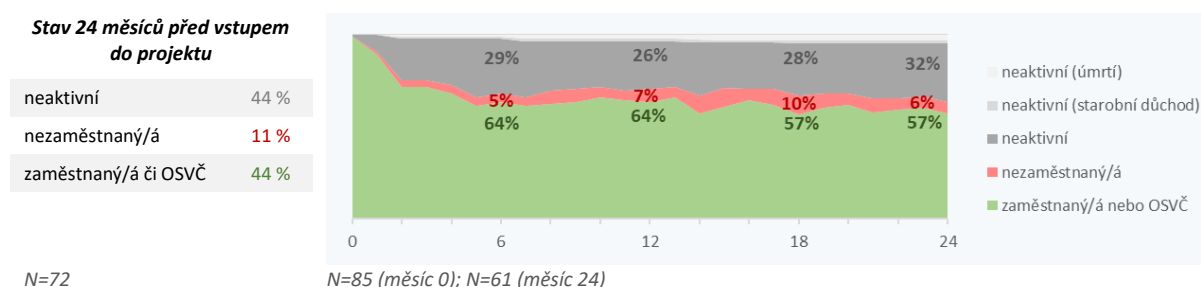
Graf 34: Zaměstnaní při vstupu do projektu – ekonomická aktivita po konci projektu



Graf 35: Nezaměstnaní při vstupu do projektu – ekonomická aktivita po konci projektu

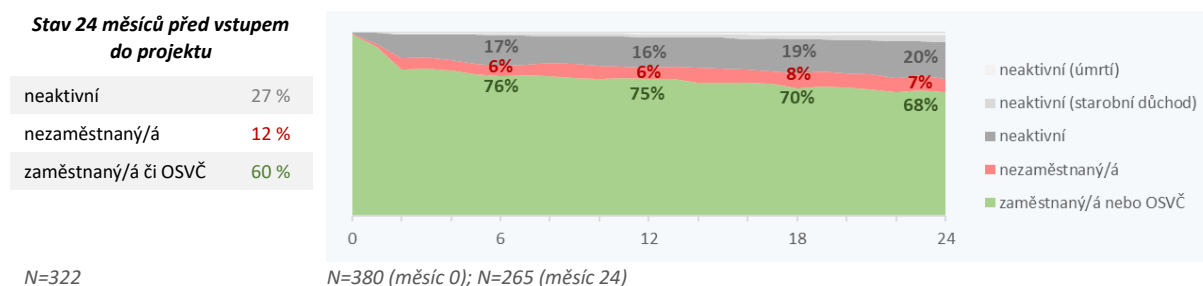


Graf 36: Neaktivní při vstupu do projektu – ekonomická aktivita po konci projektu

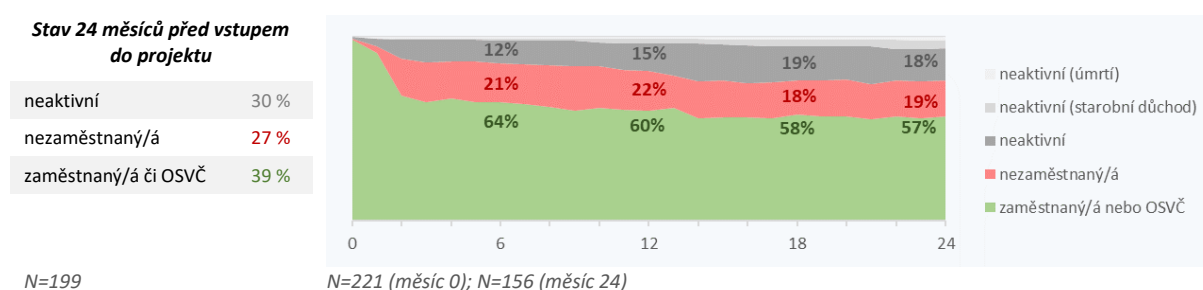


Po dvou letech od konce projektu se podařilo častěji udržet zaměstnaní skupině osob se zdravotním postižením (68 procent; nárůst o 8 p. b. oproti podílu 2 roky před vstupem do projektu), než skupině osob bez zdravotního postižení (57 procent; zde ale došlo k výrazně většímu nárůstu oproti podílu 2 roky před vstupem do projektu – o 18 p. b.)

Graf 37: Osoby se zdravotním postižením – ekonomická aktivita po konci projektu



Graf 38: Osoby bez zdravotního postižení – ekonomická aktivita po konci projektu



Shrnutí vývoje podílu zaměstnaných či OSVČ¹² 24 měsíců před vstupem do projektu a 24 měsíců po konci v projektu dle jednotlivých charakteristik ukazuje tabulka níže. Je vidět, že při rozdělení dle pohlaví **narostl výrazně více podíl zaměstnaných ve skupině žen** (17 p. b. u žen proti 3 p. b. u mužů).

Největší skok nastal v rámci věkových kategorií u skupiny osob, kterým bylo při vstupu do projektu 18 až 29 let (24 p. b.) Tam ale mohly být 2 roky před vstupem do projektu některé osoby ještě nezletilé a vysoký podíl neaktivních může být z části tvořen i studujícími. Naopak u skupiny osob, kterým bylo při vstupu do projektu 50 až 65 let došlo mezi sledovanými časovými okamžiky dokonce k poklesu podílu zaměstnaných. Tam ale 2 roky po konci projektu tvořily patnáctiprocentní podíl osoby se starobním důchodem nebo zemřelé osoby.

V rámci dělení dle vzdělání **došlo k výrazně větší změně podílu zaměstnaných u osob se základním vzděláním (17 p. b.) a s vyšším odborným či vysokoškolským vzděláním (16 p. b.) než u osob se středním vzděláním (8 p. b.)**

V rámci dělení dle pozice na trhu práce při vstupu do projektu byly méně výrazné rozdíly, největší změnu podílu zaměstnaných 2 roky před vstupem do projektu a 2 roky po konci projektu zaznamenala skupina zaměstnaných při vstupu (těsně před vstupem) do projektu.

Výrazně větší rozdíl v podílu zaměstnaných pak nastal u skupiny bez zdravotního postižení (tedy s nějakým jiným znevýhodněním na pracovním trhu) - 18 p. b. než u skupiny se zdravotním postižením (8 p. b.)

Tabulka 9: Vývoj podílu zaměstnaných či OSVČ dle jednotlivých charakteristik

	24M před vstupem do projektu	24M po konci v projektu	Rozdíl
Celkem	52 %	64 %	12 p. b.
muži	51 %	54 %	3 p. b.
ženy	53 %	70 %	17 p. b.
osoby 18-29 let	36 %	60 %	24 p. b.
osoby 30-49 let	53 %	71 %	18 p. b.
osoby 50-65 let	57 %	55 %	-2 p. b.
osoby se základním vzděláním	42 %	59 %	17 p. b.
osoby se středním vzděláním	57 %	65 %	8 p. b.
osoby s vyšším odborným či vysokoškolským vzděláním	57 %	73 %	16 p. b.
zaměstnaní při vstupu do projektu	61 %	77 %	16 p. b.
nezaměstnaní při vstupu do projektu	44 %	56 %	12 p. b.
neaktivní při vstupu do projektu	44 %	57 %	13 p. b.
osoby se zdravotním postižením	60 %	68 %	8 p. b.
osoby bez zdravotního postižení	39 %	57 %	18 p. b.

¹² Výsledky bez očištění o úmrtí a osoby, které přešly do starobního důchodu.

5 PŘÍNOSY ZAMĚŠTNÁNÍ V SOCIÁLNÍM PODNIKU

5.1 Cíl a průběh šetření

Dotazníkové šetření pro podpořené osoby – osoby se znevýhodněním zaměstnané v sociálních podnicích podpořených z Operačního programu Zaměstnanost (OPZ) bylo jednou ze součástí širšího vyhodnocení přínosů podpory sociálního podnikání v OPZ.

Dotazník pro podpořené osoby měl dvě části – první část měla podpořená osoba vyplnit těsně po vstupu do projektu (do 14 dnů po vstupu do projektu); druhou část pak ve chvíli vystoupení z projektu (pokud vystoupila před skončením projektu) nebo ve chvíli ukončení realizace projektu. Dotazník v papírové podobě distribuovali svým zaměstnancům podpořeným z OPZ zástupci sociálních podniků a následně vyplněné formuláře posílali evaluačnímu oddělení MPSV.

Cílem tohoto dotazníku bylo zmapovat cílovou skupinu podpořenou zaměstnáním v sociálním podniku a vyhodnotit přínos této podpory pro podpořené osoby. Součástí šetření bylo posouzení vnímání bariér vstupu na pracovní trh ze strany osob se znevýhodněním, zjišťován byl vlastní pohled cílové skupiny na své pracovní kompetence a spokojenost s vybranými aspekty života. Vnímání bariér, posouzení pracovních kompetencí i spokojenost byla sledována v časovém vývoji – hodnocena byla změna postojů při zahájení projektu a po ukončení projektu (či vystoupení z projektu).

Do závěrečného vyhodnocení byly **zařazeny odpovědi 395 podpořených zaměstnanců sociálních podniků**, kteří vyplnili obě části dotazníku (při vstupu do projektu i výstupu) a které bylo možné propojit dle unikátních kódů. **Data byla sbírána od června 2017 do května 2023.**

U vyhodnocení jednotlivých otázek se liší číslo N, tedy počet analyzovaných odpovědí respondentů. Je to z důvodu, že v některých odevzdaných dotazníkových formulářích byly některé otázky nevyplněné. Do vyhodnocení nebyly také zařazeny odpovědi „Nedokážu posoudit“.

V rámci vyhodnocení analyzujeme také rozpady dat dle vybraných sledovaných socioekonomických charakteristik. Zveřejněny jsou výsledky jen u rozpadů, kde jsme zaznamenali větší rozdíly. Při dělení vzorku vznikly i kategorie s nižšími počty respondentů (nízké N). Tuto skutečnost je potřeba vzít v potaz a vnímat, že některé závěry mají nižší reliabilitu.

Tabulka 10: Rozpady vzorku dle vybraných socioekonomických charakteristik

Pohlaví	Věk při vstupu	Ekonomická aktivita	Přítomnost postižení
muži (N=169)	osoby 15-34 let (N=178)	zaměstnaní při vstupu (N=99)	se zdravotním postižením (N=253)
ženy (N=223)	osoby 35-54 let (N=196)	nezaměstnaní při vstupu (N=222)	bez zdravotního postižení (N=136)
	osoby 55 a více let (N=83)	neaktivní při vstupu (N=54)	

Do sledovaného období také vstoupila pandemie nemoci covid-19 a všechna opatření, která s ní byla spojená. Toto specifické období s sebou neslo mnoho dopadů na běžné fungování lidí a lze předpokládat, že pandemie měla vliv i na situaci podpořených osob.

5.2 Reflexe výsledků šetření

Určitým limitem vyhodnocení získaných dat může být samotná metoda sebehodnocení respondentů. **Respondenti hodnotili své pracovní kompetence při vstupu do projektu a při zahájení práce v sociálním podniku ve velké míře velmi pozitivně. Intervence a aktivity projektů přitom spíše počítají s tím, že podpořené osoby budou mít v různých kompetencích rezervy a budou v tomto směru potřebovat pomoc.**

Jedním z vysvětlení velmi pozitivního sebehodnocení ve vstupním dotazníku může být určitý optimismus respondentů před novou životní etapou – zahájením práce v sociálním podniku. Dále mohlo jít i o určitou obavu, že zaměstnavatel bude odpovědi budoucího zaměstnance nějakým způsobem posuzovat, i když bylo snahou této možné obavě zabránit – instrukcemi k postupu šetření a identifikací respondenta pouze kódem. Dle odpovědí respondentů zhruba 30 procent z nich vyplňovalo dotazník kvůli některému znevýhodnění s asistencí nějaké osoby z realizačního týmu projektu, v takovém případě se mohl určitý efekt „sociální desirability“ v odpovědích projevit. Dalším důvodem velmi dobrého hodnocení pracovních kompetencí již před účastí v projektu může být přestávka některých podpořených osob v zaměstnání a neobjektivní pohled na to, jaké jsou požadavky pracovního trhu.

Oproti očekávání tak v mnoha hodnocených kompetencích či aspektech spokojenosti nedošlo po účasti v projektu k větší změně, u některých byla dokonce převaha respondentů, u kterých došlo ke zhoršení hodnocení. **Nechápeme to jako negativní vliv projektu, ale jako korekci předchozího nadhodnocení při nástupu do sociálního podniku.** Do hodnocení některých aspektů spokojenosti se pak mohla propsat pandemie nemoci covid-19, která se odehrávala v části období sběru dat a spadala zejména do období vyplňování výstupních dotazníků.

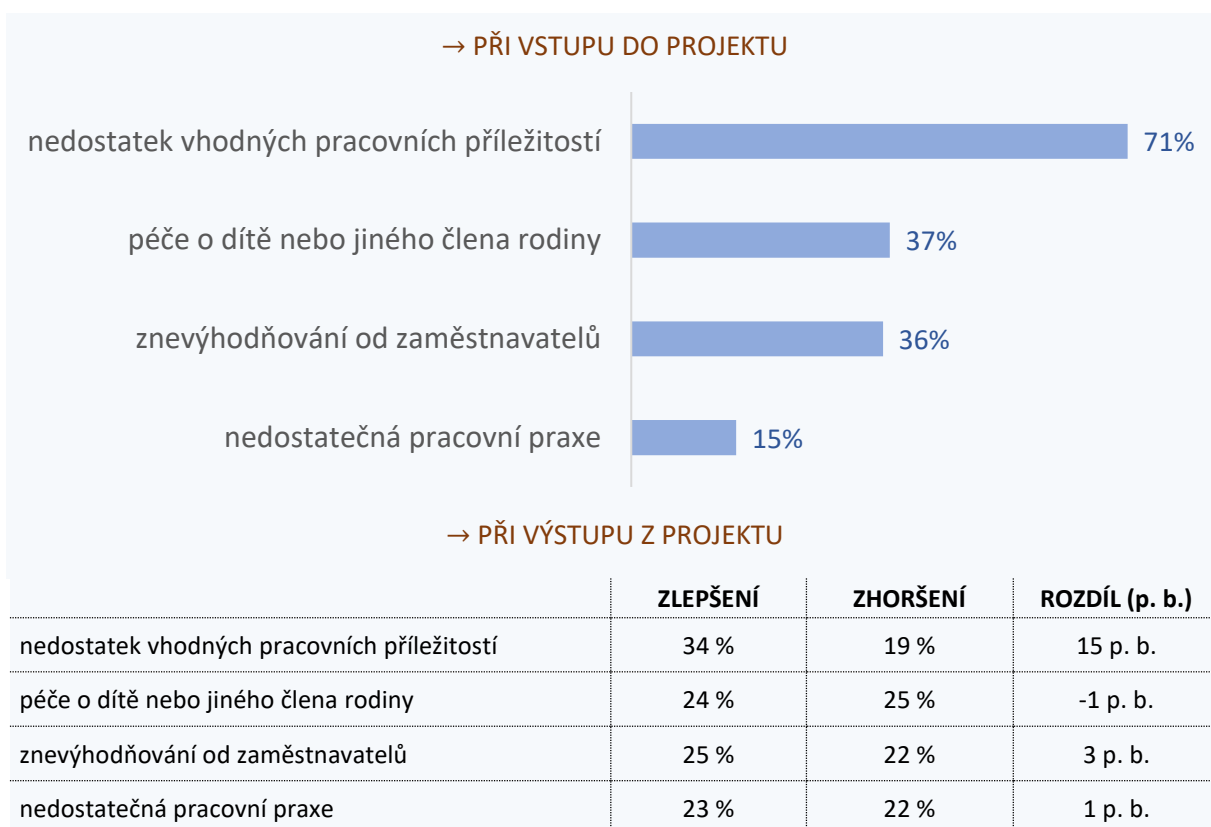
Výsledky přes většinově malé pozitivní posuny ukazují některé zajímavé rozdíly mezi různými skupinami podpořených osob dle socioekonomických charakteristik. Také **vyčnívají dva výraznější pozitivní posuny – v zeslabení pocitu nedostatku vhodných pracovních příležitostí a většinově vnímaném zlepšení finanční situace.**

5.3 Bariéry vstupu na trh práce

Jako **hlavní bariéru vstupu na pracovní trh** vnímali respondenti před zaměstnáním v sociálním podniku nedostatek vhodných pracovních příležitostí (71 procent). Dále to byla péče o dítě či jiného člena rodiny (37 procent). Obdobná část respondentů (36 procent) vnímala jako bariéru nějakou formu znevýhodňování ze strany zaměstnavatelů (např. kvůli původu, pohlaví, rodinné situaci, zdravotnímu postižení, věku či zápisu v trestním rejstříku). Nedostatečnou pracovní praxi vnímalo jako překážku 15 procent respondentů.

K největšímu posunu při výstupu z projektu¹³ došlo u vnímání bariéry nedostatku vhodných pracovních příležitostí – zlepšení situace v této oblasti (tedy pocit, že je více vhodných příležitostí) nastalo u 34 procent respondentů, jako horší situaci hodnotilo 19 procent respondentů. Zeslabení této bariéry registrovalo o 15 procentních bodů (p. b.) víc respondentů, než její zesílení. Dle výsledné signifikance je tento posun, který byl testován na hladině významnosti 5 %, jako jediný statisticky významný.¹⁴ U ostatních překážek byly podíly respondentů vnímající zlepšení a zhoršení situace přibližně stejné.

Graf 39: Bariéry vstupu na pracovní trh



N=311; 212; 310; 326

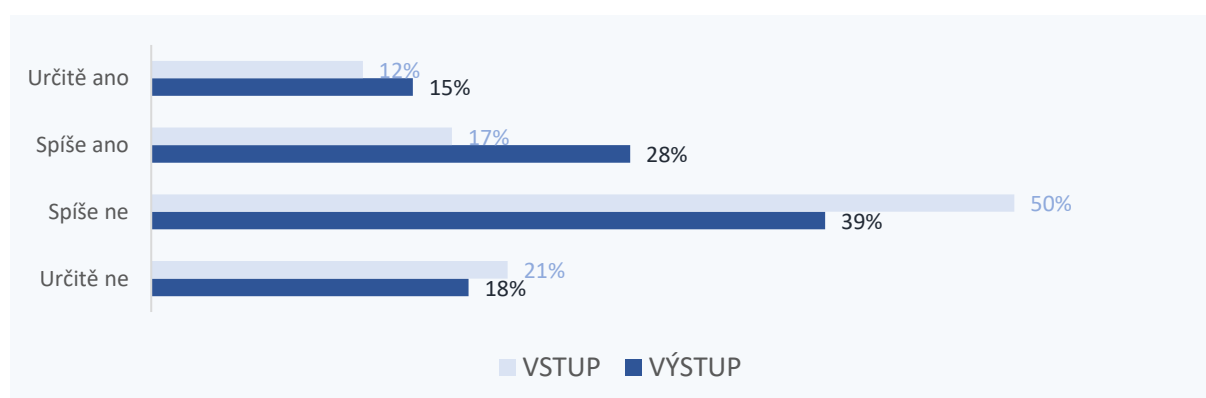
¹³ Výstupem z projektu mohlo být ukončení účasti v projektových aktivitách ze strany podpořené osoby, nebo konec projektu jako takového.

¹⁴ Test marginální homogenity: p-hodnota = 0,002 (testování proběhlo na hladině významnosti 5 %).

Graf níže detailněji ukazuje blíže rozložení odpovědí na **posouzení dostatku vhodných pracovních příležitostí** při nástupu do sociálního podniku a při výstupu z projektu. Třídění odpovědí dle sledovaných charakteristik ukázalo několik zajímavých výsledků, kdy i výsledné signifikance prokázaly tyto rozdíly jako statisticky významné. Při nástupu do sociálního podniku vnímalo více mužů, že je pro ně dostatek příležitostí (odpovědi „určitě ano“ nebo „spíše ano“) než žen.¹⁵ U mužů pozitivně situaci vnímalo pozitivně 36 procent, u žen jen 24 procent. Větší rozdíly byly také při porovnání dle věku respondentů při vstupu do projektu, pozitivněji pracovní příležitosti vnímaly mladší kategorie 15-34 let a 35-54 let, hůře pak kategorie 55 a více let.¹⁶ Více pracovních příležitosti pro sebe viděly osoby bez zdravotního postižení než osoby se zdravotním postižením, tento rozdíl však jako jediný neprokázal jako statisticky významný.¹⁷ Při rozdělení odpovědí dle pozice respondenta na trhu práce při vstupu do projektu se ukázalo, že dostatek pracovních příležitostí nejčastěji vnímali zaměstnaní (45 procent), výrazně méně nezaměstnaní (25 procent) a nejméně neaktivní (17 procent).¹⁸

Největší pozitivní posun zaznamenali ze sledovaných skupin zaměstnaní při vstupu do projektu (o 21 procentních bodů více zlepšení hodnocení dostatku pracovních příležitostí než zhoršení), **osoby ve věku 35-54 let** (19 p. b.) a **osoby bez zdravotního postižení** resp. s jiným druhem znevýhodnění na trhu práce (19 p. b.) **To naznačuje, že v těchto skupinách může být větší potenciál zaměstnáním v sociálním podniku zvýšit jejich sebevědomí ohledně možnosti uspět na pracovním trhu, resp. v posílení pocitu, že pro ně na trhu práce existují vhodné příležitosti.**

Graf 40: Myslíte si, že je pro Vás v současnosti dostatek vhodných pracovních příležitostí?



	VSTUP (ano)	VÝSTUP		ROZDÍL (p. b.)
		ZLEPŠENÍ	ZHORŠENÍ	
CELKEM	30 %	34 %	19 %	15 p. b.
muži	36 %	36 %	19 %	17 p. b.
ženy	24 %	33 %	19 %	14 p. b.
15-34 let	36 %	29 %	19 %	11 p. b.
35-54 let	31 %	38 %	19 %	19 p. b.
55 a více let	17 %	30 %	18 %	12 p. b.
bez zdravotního postižení	36 %	35 %	16 %	19 p. b.
se zdravotním postižením	25 %	34 %	21 %	13 p. b.
neaktivní při vstupu do projektu	17 %	36 %	26 %	10 p. b.
nezaměstnaný při vstupu do projektu	25 %	33 %	19 %	15 p. b.
zaměstnaný při vstupu do projektu	45 %	36 %	14 %	21 p. b.

N=311

¹⁵ χ^2 : p-hodnota = 0,024

¹⁶ χ^2 : p-hodnota = 0,047

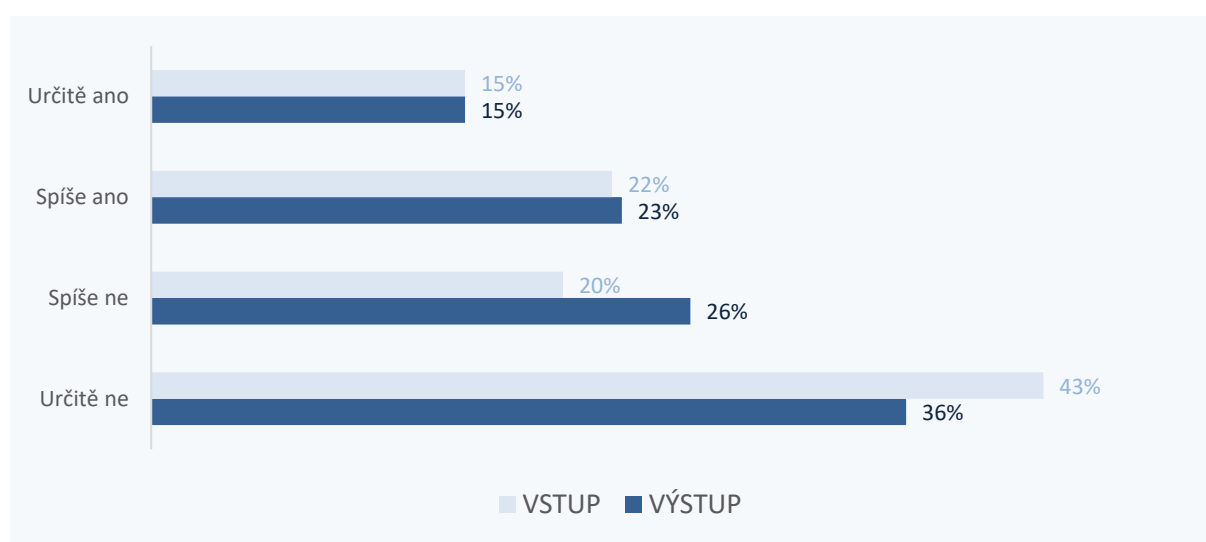
¹⁷ χ^2 : p-hodnota = 0,087

¹⁸ χ^2 : p-hodnota = 0,007

Bariéru v péči o dítě nebo jiného člena rodiny pro získání či udržení zaměstnání vnímalo výrazně více žen (44 procent) než mužů (21 procent), tento rozdíl je statisticky významný.¹⁹ Výraznější rozdíly byly také při dělení dle pozice respondenta na trhu práce při vstupu do projektu – péči o dítě či blízkou osobu jako překážku vnímalo 56 procent neaktivních, u zaměstnaných a nezaměstnaných to bylo výrazně méně (36 procent, resp. 29 procent), což se i v tomto případě dle výsledné signifikance projevilo jako statisticky významný rozdíl.²⁰

V celkovém vzorku vnímalo v tomto směru při výstupu z projektu situaci jako horší více respondentů než při vstupu (mírný rozdíl 1. p. b.). **Největší pozitivní posun nastal u neaktivních při vstupu do projektu**, u kterých o 14 p. b. více respondentů vnímalo zlepšení situace oproti těm, kteří zaznamenali zhoršení. **Mohlo jít v mnoha případech o osoby vracející se z rodičovské dovolené a postupné slábnutí nutné intenzity péče, je však také možné, že práce v sociálním podniku ukáže možnost sladit péči o dítě či blízkou osobu s prací i dalším skupinám neaktivních osob, které z nároků pracovního zapojení měly obavy.**

Graf 41: Myslíte si, že Vám péče o dítě nebo jiného člena rodiny komplikuje získání nebo udržení stálého zaměstnání?



	VSTUP (ano)	VÝSTUP		
		ZLEPŠENÍ	ZHORŠENÍ	ROZDÍL (p. b.)
CELKEM	37 %	24 %	25 %	-1 p. b.
muži	21 %	17 %	25 %	-8 p. b.
ženy	44 %	28 %	24 %	4 p. b.
neaktivní při vstupu	56 %	29 %	14 %	14 p. b.
nezaměstnaný při vstupu	29 %	23 %	24 %	-2 p. b.
zaměstnaný při vstupu	36 %	26 %	30 %	-4 p. b.

N=212

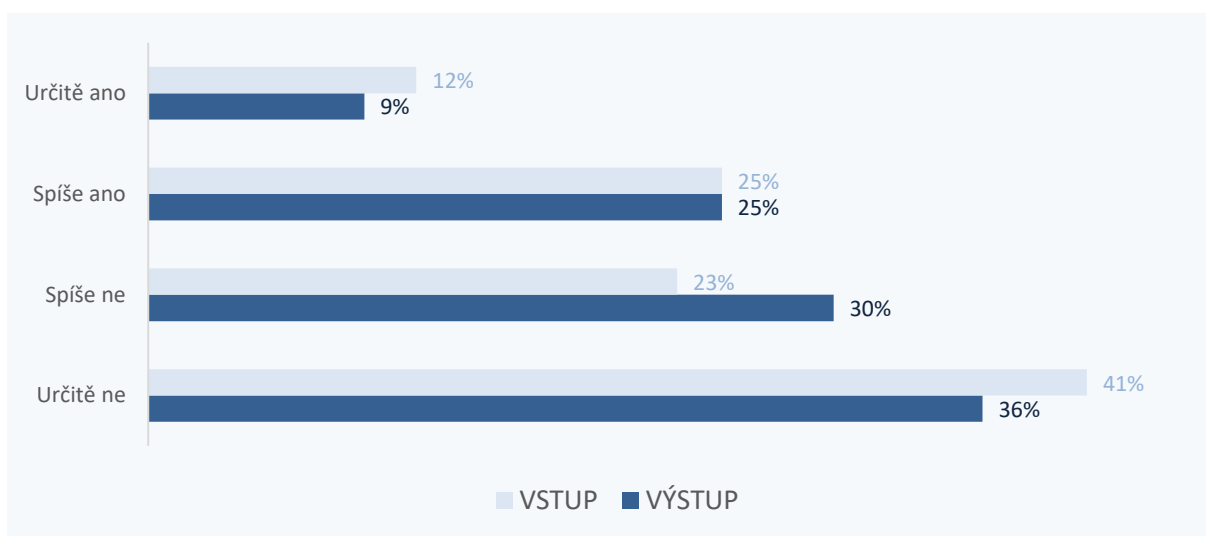
¹⁹ χ^2 : p-hodnota = 0,001

²⁰ χ^2 : p-hodnota = 0,025

V rámci **vnímání znevýhodňování ze strany zaměstnavatelů** (např. kvůli původu, pohlaví, rodinné situaci, zdravotnímu postižení, věku či zápisu v trestním rejstříku) byl větší rozdíl při rozdělení dle charakteristiky přítomnosti zdravotního postižení. Znevýhodňování vnímaly více osoby se zdravotním postižením (40 procent) než osoby bez zdravotního postižení, resp. s jiným druhem znevýhodnění (30 procent).

K největšímu pozitivnímu posunu došlo u osob bez zdravotního postižení. To naznačuje, že pozitivní zkušenost se zaměstnáním v sociálním podniku může u této skupiny mít výraznější potenciál zeslabit pocit diskriminace ze strany zaměstnavatelů kvůli jejich znevýhodnění (jinému než zdravotnímu). Silnější pozitivní posun nastal i u skupiny osob 55 a více let, kde mohlo jít o zeslabení pocitu diskriminace kvůli věku.

Graf 42: Myslíte si, že Vás zaměstnavatelé někdy znevýhodňují? Např. kvůli Vašemu původu, pohlaví, rodinné situaci, zdravotnímu postižení, věku či zápisu v trestním rejstříku.



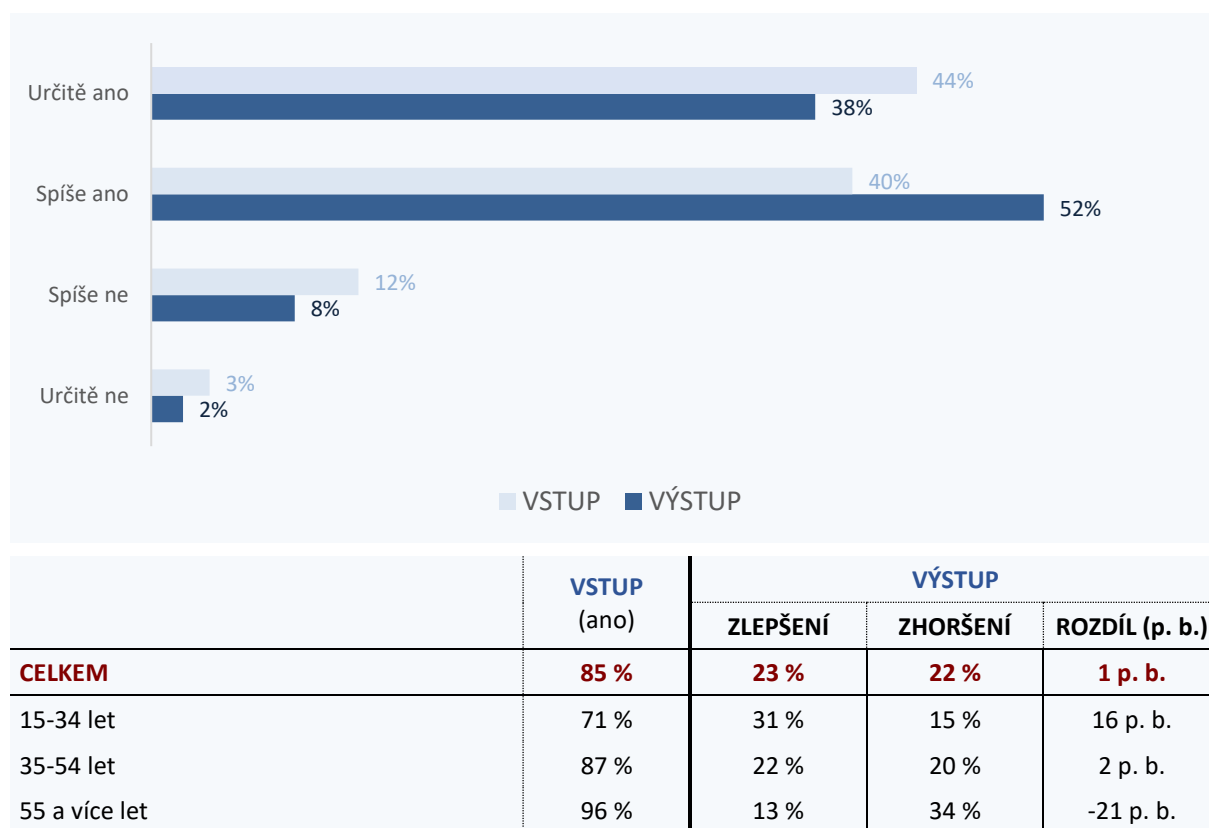
	VSTUP (ano)	VÝSTUP		
		ZLEPŠENÍ	ZHORŠENÍ	ROZDÍL (p. b.)
CELKEM	36 %	25 %	22 %	3 p. b.
15-34 let	35 %	21 %	21 %	0 p. b.
35-54 let	35 %	24 %	23 %	1 p. b.
55 a více let	39 %	31 %	23 %	8 p. b.
bez zdravotního postižení	30 %	29 %	16 %	13 p. b.
se zdravotním postižením	40 %	23 %	26 %	-3 p. b.

N=310

V rámci celého vzorku byl už při vstupu do projektu mezi respondenty poměrně silný pocit, že mají pro získání nebo udržení stálého zaměstnání dostatečnou pracovní praxi. Větší a statisticky signifikantní rozdíl bylo možné zaznamenat v rámci rozdělení dle věku.²¹ Pocit dostatečné praxe byl nejsilnější ve skupině 55 a více let (96 procent odpovědělo „určitě ano“ nebo „spíše ano“), nejslabší v nejmladší skupině 15-34 let (71 procent).

Při výstupu z projektu se vnímání dostatečné praxe u nejmladší skupiny většinou zlepšilo (zlepšení u 31 procent oproti 15 procentům zhoršení; rozdíl 16 p. b.), práce v sociálním podniku tedy dává prostor k získání zkušeností. **Naopak u nejstarší skupiny 55 a více let se po práci v sociálním podniku vnímání dostatečné praxe většinou zhoršilo** (zlepšení u 13 procent oproti 34 procentům zhoršení; rozdíl 21 p. b.) **U této skupiny byla počáteční hodnota velice vysoká, výsledky naznačují, že střet s aktuálními požadavky na pracovním trhu u ní vedl k přehodnocení využitelnosti dosavadní pracovní praxe.**

Graf 43: Myslíte si, že máte pro získání nebo udržení stálého zaměstnání dostatečnou pracovní praxi?

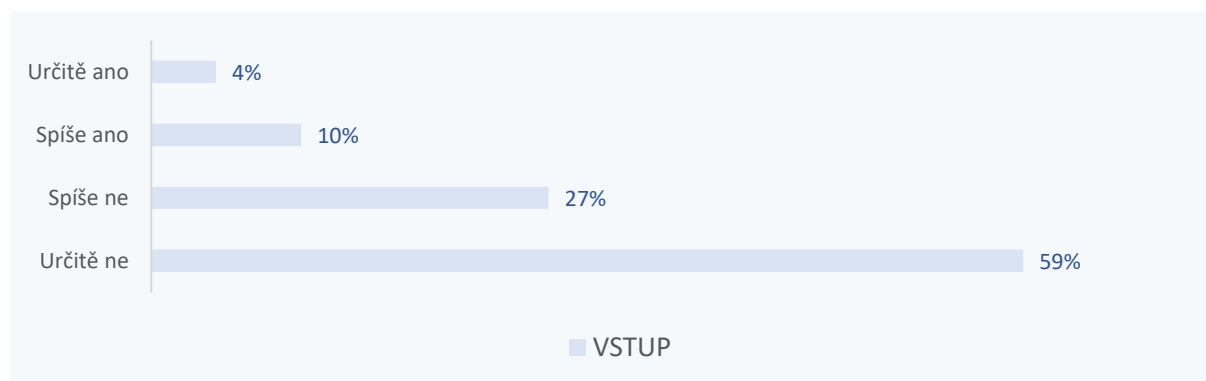


N=326

²¹ χ^2 : p-hodnota = p < 0.001

Při vstupu do projektu, resp. nástupu do sociálního podniku, respondenti odpovídali také na to, jestli se obávají, že se po nalezení stálého zaměstnání budou muset **vzdát svých koníčků, zvyků či životního stylu**. Tento aspekt se neukázal jako rozšířená překážka nástupu do zaměstnání, obavy z něj mělo jen 14 procent respondentů.

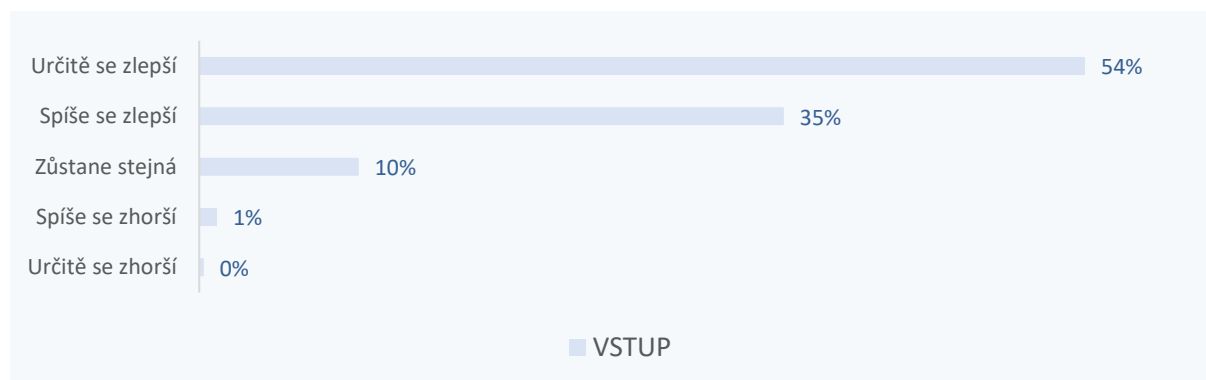
Graf 44: Obáváte se, že se po nalezení stálého zaměstnání budete muset vzdát Vašich koníčků, zvyků či životního stylu?



N=366

Finanční motivace stálého zaměstnání se ukázala jako výrazná. Většina – 89 procent respondentů – při vstupu do projektu odpověděla, že očekává od stálého zaměstnání zlepšení finanční situace. Deset procent respondentů si myslelo, že zůstane stejná, pouze jedno procento respondentů očekávalo, že se spíše zhorší. **U cílové skupiny se tedy nepotvrdila hypotéza bariéry vstupu na pracovní trh kvůli obavám z finanční nevýhodnosti stálého zaměstnání, např. z důvodu souběžné úpravy a snížení sociálních dávek či příspěvků.**

Graf 45: Jak se dle Vašeho názoru změní Vaše finanční situace v rámci stálého zaměstnání?

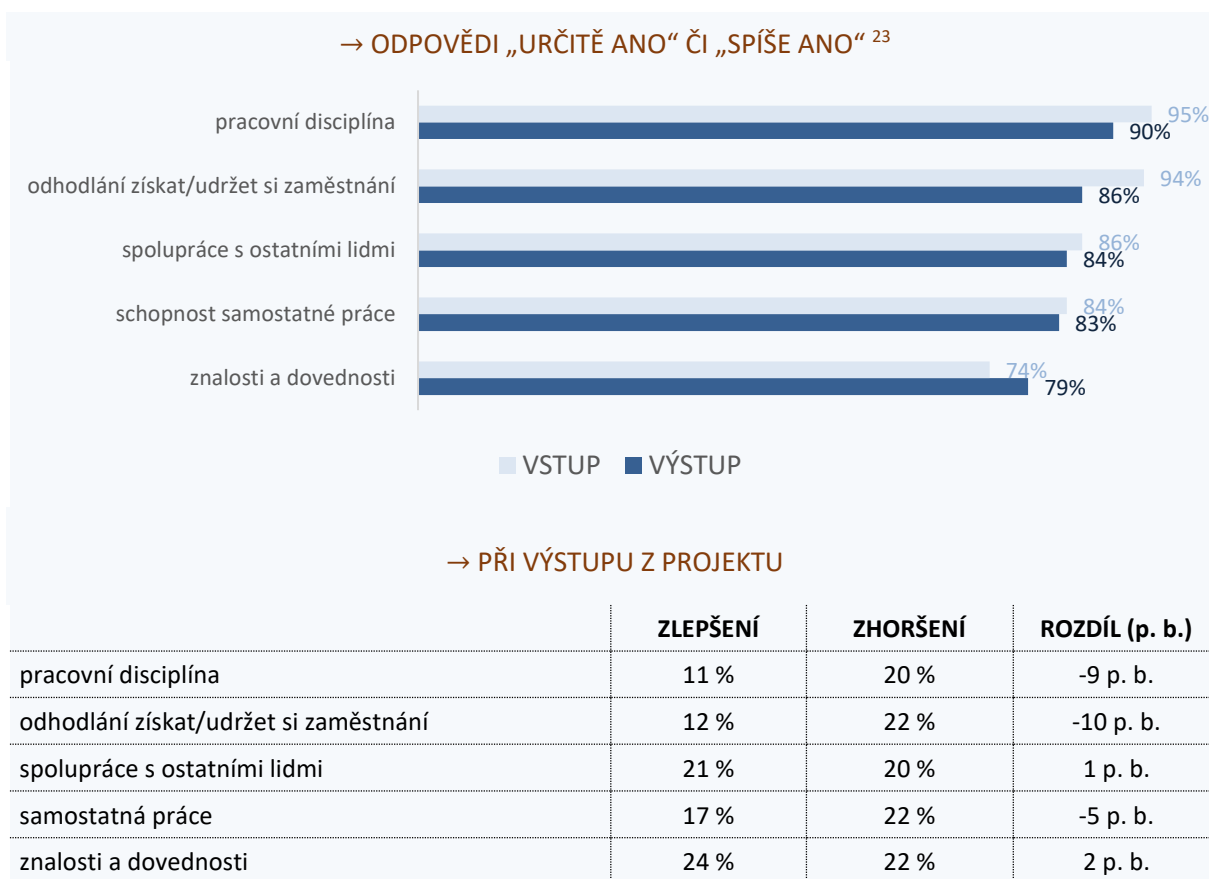


N=373

5.4 Sebehodnocení

Respondenti – zaměstnanci sociálních podniků se znevýhodněním – měli také zhodnotit své vybrané **předpoklady pro úspěšné naplňování pracovní činnosti**²² – nejdříve při nástupu do sociálního podniku a pak na konci projektu. Respondenti vesměs hodnotili své pracovní kvality pozitivně už před začátkem práce v sociálním podniku. Největší podíl respondentů vnímal jako dobrou svou pracovní disciplínu a dochvilnost (95 procent), vysoká byla také odhodlanost získat či si dlouhodobě udržet zaměstnání (94 procent). Trochu menší, i když stále vysoká, část respondentů hodnotila pozitivně schopnost spolupracovat s ostatními lidmi (86 procent) a schopnost pracovat samostatně (84 procent). Nejmenší podíl respondentů hodnotil pozitivně znalosti a dovednosti, které mohou v zaměstnání nabídnout (74 procent). **Ve většině posuzovaných pracovních kvalit došlo při výstupu z projektu k mírnému zhoršení sebehodnocení, mohlo jít o korekci předchozího nadhodnocení způsobeného optimismem při nástupu do sociálního podniku. K mírnému zlepšení po konci projektu došlo u hodnocení znalostí a dovedností.**

Graf 46: Sebehodnocení pracovních kvalit



N=388; 389; 390; 383; 383

²² Znění otázek sebehodnocení:

Myslíte si, že máte znalosti a dovednosti, které můžete v zaměstnání nabídnout?

Myslíte si, že umíte dobře spolupracovat s ostatními lidmi?

Myslíte si, že umíte pracovat samostatně?

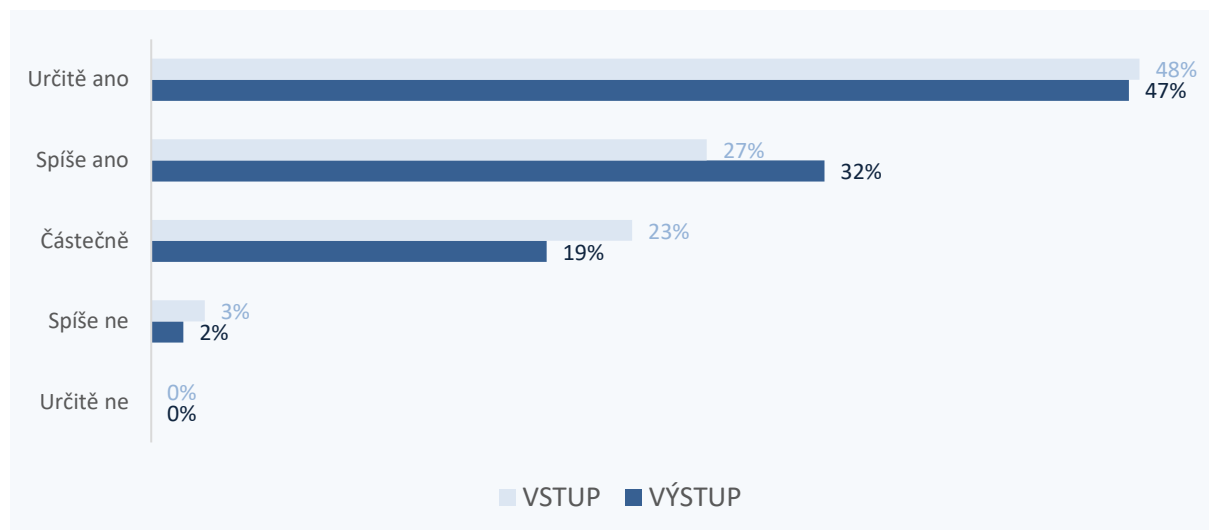
Myslíte si, že zvládáte dodržovat pracovní disciplínu a chodit do práce včas?

Jak byste ohodnotil/a svou současnou finanční situaci?

²³ Výběr obsahoval škálu 5 variant odpovědi: určitě ano, spíše ano, částečně, spíše ne, určitě ne.

Když se podíváme blíže na **posouzení znalostí a dovedností využitelných pro práci** v rozpadu dle sledovaných kategorií, vidíme, že k největší korekci směrem k horšímu hodnocení došlo u skupiny osob ve věku 55 a více let a u skupiny neaktivních při vstupu do projektu.

Graf 47: Myslíte si, že máte znalosti a dovednosti, které můžete v zaměstnání nabídnout?



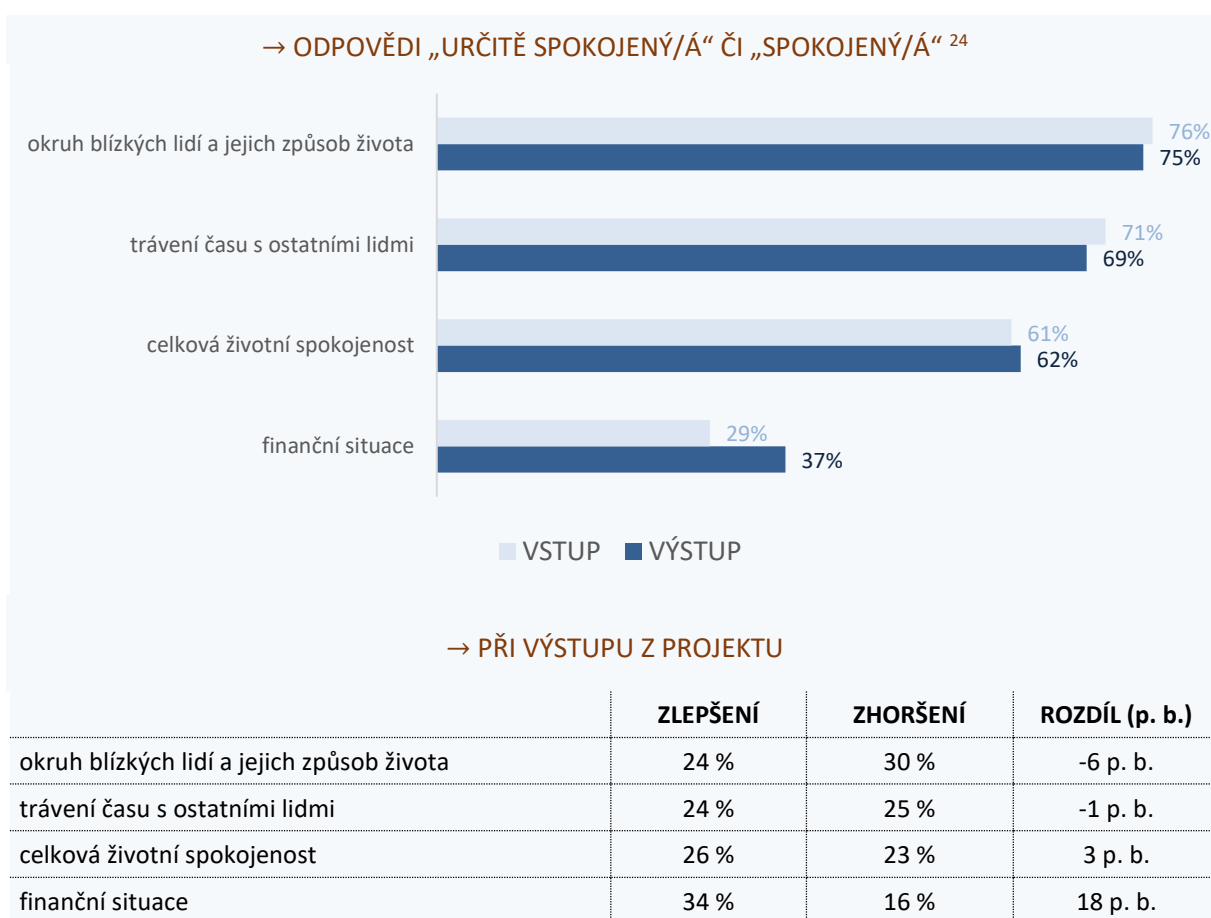
	VSTUP (ano)	VÝSTUP		
		ZLEPŠENÍ	ZHORŠENÍ	ROZDÍL (p. b.)
CELKEM	74 %	24 %	22 %	2 p. b.
15-34 let	67 %	27 %	21 %	5 p. b.
35-54 let	76 %	27 %	19 %	7 p. b.
55 a více let	81 %	14 %	27 %	-12 p. b.
bez zdravotního postižení	81 %	19 %	25 %	-6 p. b.
se zdravotním postižením	71 %	26 %	20 %	6 p. b.
neaktivní při vstupu	81 %	11 %	30 %	-19 p. b.
nezaměstnaný při vstupu	73 %	24 %	20 %	4 p. b.
zaměstnaný při vstupu	79 %	29 %	24 %	4 p. b.

N=388

5.5 Spokojenost

Když se podíváme na **spokojenost s vybranými aspekty života**, největší podíl respondentů byl při vstupu do projektu spokojený s okruhem lidí, se kterými se stýká, a jejich způsobem života (76 procent), dále to bylo množství času tráveného s ostatními lidmi (71 procent). Celkovou životní spokojenost vyjádřilo 61 procent respondentů. Nejmenší spokojenost panovala s finanční situací (29 procent). U tohoto hodnoceného aspektu také jako u jediného došlo po výstupu z projektu k výraznému posunu – svou situaci hodnotilo lépe 34 procent respondentů, hůře 16 procent respondentů (rozdíl ve prospěch zlepšení 18 p. b.)

Graf 48: Spokojenost s vybranými aspekty života



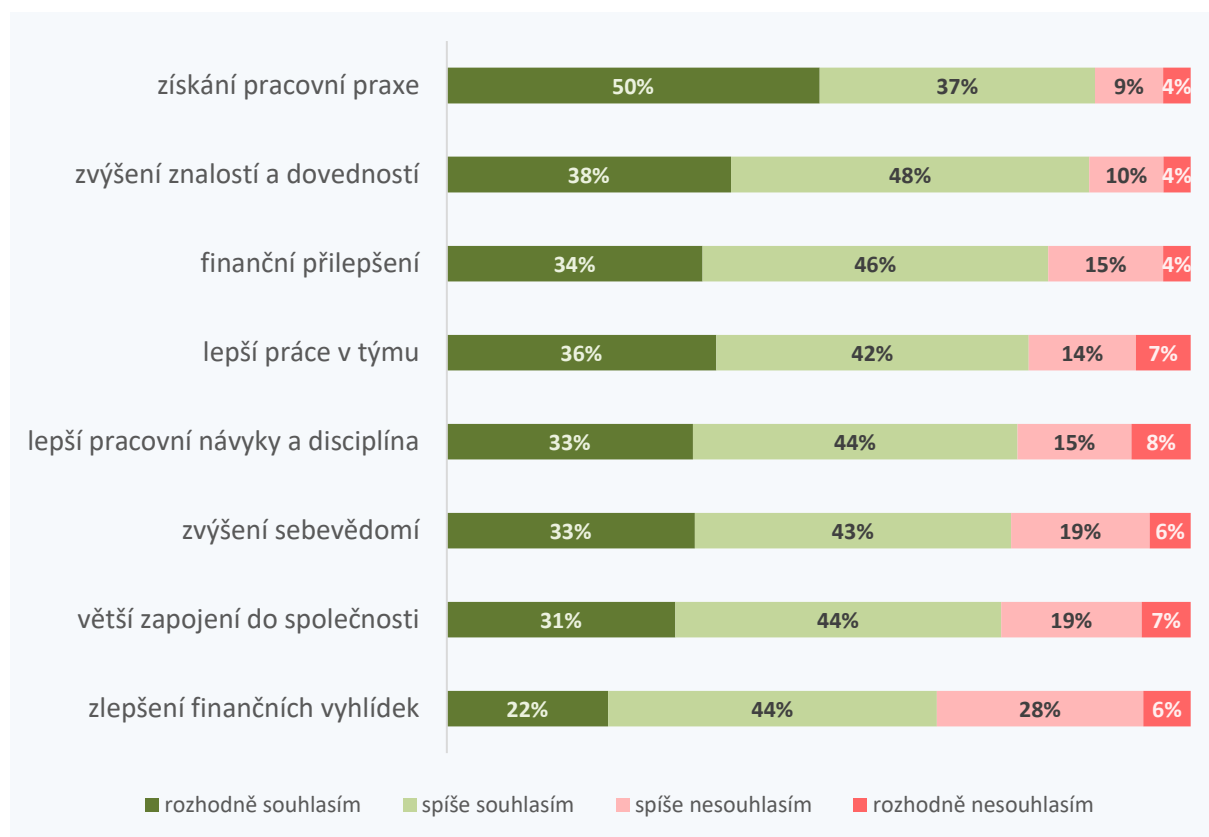
N=383; 382; 381; 382

²⁴ Výběr obsahoval škálu 5 variant odpovědi: velmi spokojený, spokojený, ani spokojený/ani nespokojený, nespokojený, velmi nespokojený.

5.6 Vnímané přínosy

Podpořené osoby měly na konci projektu nebo po ukončení svých aktivit v projektu zhodnotit, jaké pro sebe vnímají **přínosy zkušenosti se zaměstnáním v sociálním podniku**. Nejčastěji bylo kladně hodnoceno, že projekt umožnil získání pracovní praxe (rozhodně souhlasila polovina respondentů, spíše souhlasilo 37 procent). Dále byly výraznými přínosy shledány zvýšení znalostí a dovedností (včetně kvalifikace) nebo finanční přilepšení. Téměř 80 procent respondentů také vnímalo, že se naučilo lépe pracovat v týmu a zvládat dodržovat pracovní disciplínu, i když u těchto aspektů se objevilo také nejvíce odpovědí s rozhodným nesouhlasem. Jako nejslabší přínos z hodnocené nabídky vyšlo zlepšení finančních vyhlídek do budoucna, vnímala ho přesto poměrně velká část respondentů – 66 procent.

Graf 49: Hodnocení vybraných přínosů zaměstnání v sociálním podniku

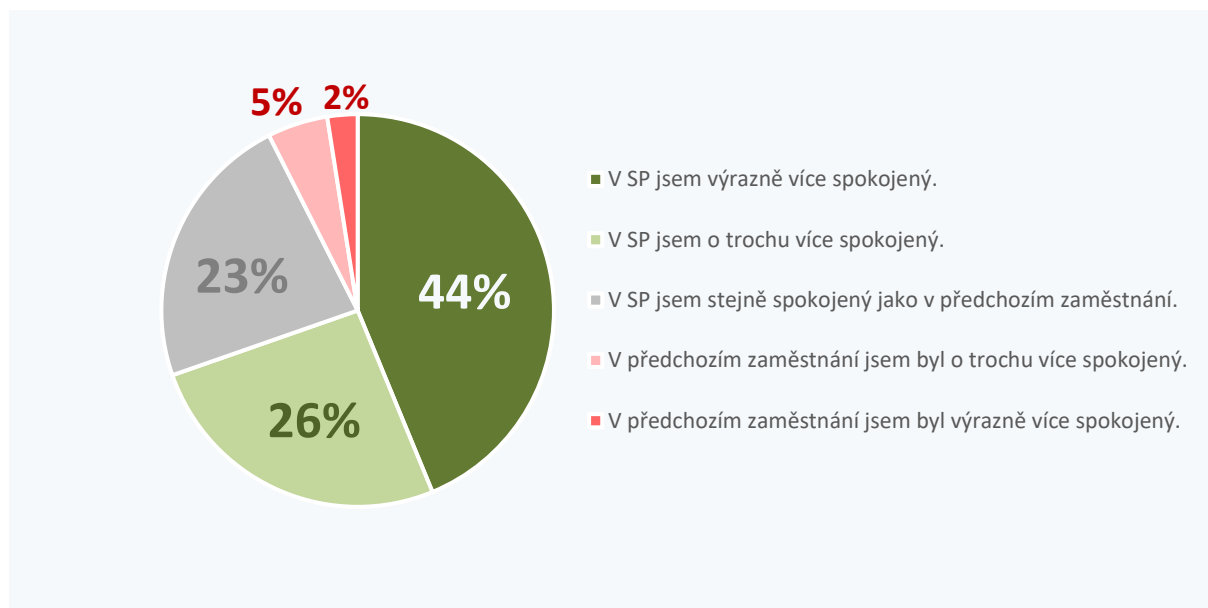


N=381; 382; 381; 381; 378; 381; 381; 378

Jako přínos účasti v projektu lze vnímat i to, že po jeho konci **vedla polovina podpořených osob, že jim bylo přislíbeno pokračování v práci ve stejném sociálním podniku.**

Respondenti také měli **porovnat svou zkušenost s prací v sociálním podniku se zkušeností s prací v předchozím zaměstnání.**²⁵ Jasná většina respondentů hodnotila lépe práci v sociálním podniku (70 procent) – výrazně více spokojených v ní bylo 44 procent respondentů, trochu více spokojených 26 procent. V sociálním podniku bylo stejně spokojeno jako v předchozím zaměstnání 23 procent respondentů, lepší zkušenost s předchozím zaměstnání mělo 7 procent respondentů.

Graf 50: Porovnání spokojenosti v sociálním podniku a předchozím zaměstnání



N=201

²⁵ Na tuto otázku měli odpovídat jen respondenti, kteří byli těsně před začátkem projektu zaměstnaní. Filtr nedodrželí správně všichni respondenti, předpokladem tedy je, že odpovídali i ti, kteří měli nějakou předchozí zkušenost se zaměstnáním.

V rámci dotazníku měli respondenti také vlastními slovy uvést svá **očekávání²⁶ spojená s nástupem do sociálního podniku**. Ta se nejčastěji týkala samotné **práce a její náplně**. Respondenti předpokládali, že jim účast v projektu poskytne stabilní zaměstnání, možnost znovu získat pracovní návyky, že si budou moct osvojit nové dovednosti a rozšířit pracovní zkušenosti, které jim poskytnou lepší konkurenceschopnost na trhu práce. Některá očekávání se týkala i způsobu vedení zaměstnanců – v sociálních podnicích respondenti očekávali od vedoucích pracovníků více podpory a pochopení pro různá pracovní omezení.

„Získání zaměstnání, opět naskočení do zaběhlého režimu – chodit do práce. Prosazení se na trhu práce, poznání nových lidí (z obou stran, jak spolupracovníků, tak klientů). Získání nových znalostí, zkušeností, zlepšení se v dosavadních znalostech.“

„Zvýšení pracovních znalostí a dovedností uplatnitelných na trhu práce, zlepšení komunikačních aktivit (s klienty, úřady), rozvoj kompetencí IT.“

„Nové pracovní zkušenosti, které budu moci uplatnit v dalších zaměstnáních; pracovní dovednosti mi usnadní získání nového pracovního místa.“

„Obnovení pracovních návyků (chodit včas, mít režim dne).“

„Očekávám hlavně nové zkušenosti, které bych mohl využít pro svůj další rozvoj, popřípadě k sehnání lepší práce, lepší ohodnocení.“

„Slušné zacházení a podpora a pochopení pro zdravotní omezení.“

Dalším často artikulovaným tématem byla **sféra financí**. Respondenti často zmiňovali, že očekávají pravidelný příjem, který by zlepšil jejich finanční situaci. V několika případech se odpovědi dotýkaly i dluhů. V těchto případech respondenti doufali, že účast v projektu by mohla zvýšit jejich možnost splatit dluhy či vyřešit exekuci.

„Zlepšení finanční situace; zbavení se dluhů.“

„Zlepšení životní i finanční situace. Být závislý na tom, co dostanu od státu se mi nelíbí.“

Dalším častým očekáváním respondentů bylo **větší začlenění se do společnosti**. V rámci této sféry účastníci projektů pro sebe viděli přínos v zařazení se do pracovního kolektivu, v nalezení nových přátel, ale i ve větším pocitu užitečnosti. Zmíněna byla také výhoda práce ve skupině lidí s podobnými (např. zdravotními) problémy a možnost vzájemného motivování se.

„Zařazení se do „normálního“ způsobu života, dokázat, že mohu být stejně užitečná jako ostatní.“

„Kontakt s lidmi, služba pro ně.“

„Získám nové přátele.“

„Povzbuzení od lidí se zdravotním onemocněním.“

²⁶ Znění otázky: Co očekáváte, že Vám účast v projektu přinese? Uvedte tři hlavní přínosy.

Respondenti si od účasti v projektu slibovali také **osobní rozvoj a zvýšení spokojenosti**. V rámci této oblasti zmiňovali zejména očekávání spojená se znovunabytím sebedůvěry či nárůstem celkové spokojenosti se svým životem.

„Osobní rozvoj, smysluplné využití volného času, spokojenost.“

„Výzva pracovat na něčem novém.“

„Zapojení se opět do normálního životního stylu a tím i větší psychickou pohodu.“

Ve výstupním dotazníku měli respondenti vyjádřit, jaké konkrétní přínosy jim účast v projektu doopravdy přinesla.²⁷ V souladu s očekáváními při vstupu do projektu viděli podpořené osoby hlavní přínos v oblasti samotné **práce**. Nejčastěji zmiňovali osvojení si pracovních návyků, stabilní zaměstnání či získání nových pracovních dovedností a zkušeností, které mohou uplatnit ve svém budoucím pracovním životě.

„Seznámení se s novým typem provozu.“

„Poznání nového prostředí, zcela nový směr pracovního zaměření, nové zkušenosti a dovednosti, které využiji nejen v pracovním, ale také osobním životě.“

„Po 8 letech jsem znovu začal pravidelně chodit do práce.“

„Rozšíření dosavadních znalostí a s tím souvisí zvýšení šancí při získání zaměstnání v budoucnu, lepší vnímání toho, co znám a umím a můžu zaměstnavateli nabídnout; získání pracovního místa u stejného sociálního podniku.“

„Pracovní dovednosti, které jsem si osvojila mi umožnili udržet si práci a dosáhnout kariérního postupu.“

Očekávání týkající se **začlenění** byla také naplněna. Účastníci viděli přínos v začlenění se do pracovního kolektivu a získání nových sociálních kontaktů, pociťovali také silnější pocit potřeby pro společnost.

„Poznala jsem úžasné lidi a konečně se po letech cítím potřebná a užitečná pro společnost.“

„Vztahy, noví přátelé, sociální kontakt.“

„Naučila jsem se něco nového, poznala jsem nové pohodové lidi, cítím se být zase užitečná.“

Účast v projektu přinesla respondentům **zlepšení jejich finanční situace**. Respondenti uváděli, že tato práce v sociálním podniku jim poskytla pravidelný příjem, čímž se zvýšila jejich životní stabilita. Někteří účastníci se díky účasti povedlo uhradit své dluhy.

„Stabilní příjem, zvládl jsem vše uhradit; úhradu exekucí.“

„Díky projektu jsem si zlepšila finanční rozpočet.“

„Finanční stabilitu před odchodem do starobního důchodu.“

²⁷ Znění otázky: Co Vám účast v projektu přinesla? Uvedte tři hlavní přínosy.

Účastníci pociťovali přínosy také v **osobním rozvoji**. V rámci této oblasti respondenti často uváděli, že účast v projektu jim přinesla pocity spokojenosti, samostatnosti, znovunabytí sebevědomí, či jim poskytla cesty, jakými by se chtěli v budoucnu realizovat.

„Samostatnost díky získaným financím a vyšší suverenitu.“

„Dokázal jsem si, že umím pracovat rukama i přes různé handicapy.“

Pro některé z účastníků představovala účast v projektu **počátek velkých životních změn**. Díky své účasti získali přístup k dalším formám pomoci či díky získané stabilitě se dokázali sami v životě posunout.

„Změnil jsem život od základu – rodina, splátky, dohled, zázemí, podpora; plnění podmínek dohledu s podporou; získal jsem zaměstnání s ohleduplností k rodině.“

„Dostal jsem šanci změnit život, získal jsem stabilitu; vstoupil jsem do oddlužení; přestěhoval jsem se z azylového domu do bytu.“

„Jistotu práce po dobu trvání projektu a prodloužení pracovní smlouvy na dobu neurčitou, finanční jistotu v době pandemie, podporu psychosociální pracovnice, díky které jsem začal řešit hodně osobních problémů.“

Obecně lze na základě těchto dat konstatovat, že projekt účastníky obohatil. Poskytl jim možnosti seberealizace, motivoval je k dalším životním krokům, rozšířil jim obzory a podpořil jejich chuť poznávat a vzdělávat se. Účast v projektu se proto může jevit jako katalyzátor, který mohl klíčovým způsobem ovlivnit profesní příležitosti a rozvoj osobního potenciálu.