

Ministerstvo práce a sociálních věcí České republiky

Jednotný programový dokument pro Cíl 3 regionu NUTS 2 hlavní město Praha

Výroční zpráva za rok 2009



Obsah

Obsah	2
1. Úvod.....	4
1.1 Přehled JPD 3	4
1.2 Změny obecných podmínek významných pro provádění pomoci	5
1.2.1 Aktualizace socio-ekonomických trendů - ČR.....	5
1.2.2 Aktualizace socio-ekonomických trendů - Praha	7
1.3 Vliv pomoci z ESF na soudržnost.....	8
1.3.1 Kontext národních strategií	8
1.3.2. Kontext strategií EU.....	8
1.4 Důsledky pro realizaci programu	8
2. Pokrok při implementaci JPD 3.....	9
2.1. Program celkem.....	9
2.2 Jednotlivá opatření, grantová schémata a individuální projekty	12
Priorita 1: Aktivní politika zaměstnanosti	12
Opatření 1.1 Rozšíření a zvýšení adresnosti aktivní politiky zaměstnanosti.....	13
Priorita 2: Sociální integrace a rovné příležitosti	15
Opatření 2.1 Integrace specifických skupin obyvatelstva ohrožených sociální exkluzí 16	
Opatření 2.2 Sladění rodinného a pracovního života	18
Opatření 2.3 Posílení kapacity poskytovatelů sociálních služeb	19
Priorita 3: Rozvoj celoživotního učení	21
Opatření 3.1 Rozvoj počátečního vzdělávání jako základu celoživotního učení a z hlediska potřeb trhu práce a ekonomicky znalostí.....	22
Opatření 3.2 Rozvoj dalšího vzdělávání	23
Priorita 4: Adaptabilita a podnikání.....	24
Opatření 4.1 Zvýšení adaptability zaměstnavatelů a zaměstnanců na změny ekonomických a technologických podmínek jako podpora konkurenceschopnosti	25
Opatření 4.2 Spolupráce výzkumných a vývojových pracovišť s podnikatelskou sférou, podpora inovací	27
Opatření 4.3 Rozvoj cestovního ruchu.....	28
Priorita 5: Technická pomoc	29
Opatření 5.1.....	30
Opatření 5.2.....	31
3. Finanční přehled JPD 3	33
3.1 Celkový přehled výdajů.....	33
3.2 Přijaté platby a certifikace výdajů programu	33
3.3 Regionalizace pomoci	34
4. Řízení programu	35
4.1 Řízení a koordinace JPD 3	35
4.1.1 Dokumentace	35
4.1.2 Pracovní skupiny (PS)	35
Pracovní skupina pro informace a publicitu ESF.....	35
4.2 Monitorovací výbor.....	36
4.3 Monitorování	37
Popis systému	37
Pokrok v naplňování indikátorů.....	37
4.4 Evaluační.....	37
4.5 Popis významných problémů při řízení.....	38
5. Publicita a vzdělávání.....	39
5.1 Informační a propagační opatření	39

5.2 Vzdělávání implementační struktury	40
6. Kontrola	41
6.1 Popis systému kontroly JPD 3	41
6.2 Veřejnosprávní kontroly projektů na místě uskutečněné v roce 2009.....	44
6.2.1 Řídící orgán	44
6.2.2 Zprostředkující subjekty / Koneční příjemci	45
6.3 Kontroly vzorku operací provedené v roce 2009.....	46
6.4 Interní audity provedené v roce 2009	47
6.5 Vnější kontrola a audity v roce 2009	47
6.6 Nesrovnalosti.....	47
7. Soulad s politikami Společenství	48
7.1 Obecné zajištění	48
7.2 Hospodářská soutěž (veřejná podpora).....	48
7.3. Veřejné zakázky	48
7.4. Životní prostředí	48
7.5. Rovné příležitosti pro ženy a muže	49
7.6. Informační společnost	49
7.7. Podpora místním iniciativám	49
7.8. Sociální začleňování se zřetelem na problematiku romských komunit.....	49
8. Globální grant a hlavní projekty	50
8.1 Globální grant	50
8.2 Hlavní projekty.....	50
9. Příklady realizovaných projektů.....	50

1. Úvod

Výroční zpráva je monitorovacím dokumentem o realizaci Jednotného programového dokumentu pro Cíl 3 regionu NUTS 2 hlavní město Praha (JPD 3) za rok 2009.

Tato výroční zpráva je přílohou Závěrečné zprávy, proto v řadě případů odkazuje na podrobnější informace uváděné v ZZ.

Při zpracování předkládané výroční zprávy byly využity monitorovací zprávy jednotlivých Zprostředkujících subjektů, monitorovací data a podklady Konečných příjemců (KP), data z MSSF Central a Monit.

1.1 Přehled JPD 3

Jednotný programový dokument pro Cíl 3 regionu NUTS 2 hlavní město Praha je referenčním dokumentem, na jehož základě byla poskytována podpora rozvoji lidských zdrojů na území hlavního města Prahy s využitím českých národních zdrojů a zdrojů Evropského sociálního fondu (ESF) z období 2004 - 2006.

JPD 3 byl zpracován Ministerstvem práce a sociálních věcí (MPSV) ČR v úzké součinnosti s hlavním městem Prahou a ve spolupráci s dalšími partnery z hospodářské i sociální sféry. JPD 3 byl vyhlášen dne 28. 6. 2004 a byl schválen Evropskou komisí 7. 7. 2004.

Priority a opatření JPD 3

Označení	Název
Priorita 1	Aktivní politika zaměstnanosti
Opatření 1.1	Rozšíření a zvýšení adresnosti aktivní politiky zaměstnanosti
Priorita 2	Sociální integrace a rovné příležitosti
Opatření 2.1	Integrace specifických skupin obyvatelstva ohrožených sociální exkluzí
Opatření 2.2	Sladění rodinného a pracovního života
Opatření 2.3	Posílení kapacity poskytovatelů sociálních služeb (Globální grant)
Priorita 3	Rozvoj celoživotního učení
Opatření 3.1	Rozvoj počátečního vzdělávání jako základu celoživotního učení a z hlediska potřeb trhu práce a ekonomiky znalostí
Opatření 3.2	Rozvoj dalšího vzdělávání
Priorita 4	Adaptabilita a podnikání
Opatření 4.1	Zvýšení adaptability zaměstnavatelů a zaměstnanců na změny ekonomických a technologických podmínek jako podpora konkurenceschopnosti
Opatření 4.2	Spolupráce výzkumných a vývojových pracovišť s podnikatelskou sférou, podpora inovací
Opatření 4.3	Rozvoj cestovního ruchu
Priorita 5	Technická pomoc
Opatření 5.1	Podpora řízení programu
Opatření 5.2	Technické zabezpečení programu

Řídicím orgánem JPD 3 je Ministerstvo práce a sociálních věcí (MPSV). Výkonem funkce řídicího orgánu je pověřen odbor 72 - řízení pomoci z Evropského sociálního fondu.

Implementační struktura JPD 3 dále zahrnovala tři Zprostředkující subjekty (ZS):

- Správu služeb zaměstnanosti MPSV (dále sekce 4 MPSV),
- hlavní město Prahu (HMP) a
- Nadaci rozvoje občanské společnosti (NROS).

Zprostředkující subjekty a Koneční příjemci JPD 3 určení ŘO

Opatření	Zprostředkující subjekt	Konečný příjemce určený ŘO
Opatření 1.1	sekce 4 MPSV	Úřad práce hl. m. Prahy (ÚPP) a sekce 4 MPSV (odbor 45)
Opatření 2.1	HMP	odbor sociální péče a zdravotnictví Magistrátu HMP a Centrum sociálních služeb Praha
Opatření 2.2	sekce 4 MPSV (část opatření)	ÚPP
	není (ŘO implementuje část opatření)	není
Opatření 2.3	NROS	NROS
Opatření 3.1	HMP	odbor školství Magistrátu HMP (část)
Opatření 3.2	HMP	není ¹
Opatření 4.1	sekce 4 MPSV (část opatření)	ÚPP
	není (ŘO implementuje část opatření)	není
Opatření 4.2	není (celé opatření je implementováno ŘO)	není
Opatření 4.3	HMP	není
Opatření 5.1	není	(slouží Řídícímu orgánu a ZS)
Opatření 5.2	není	(slouží Řídícímu orgánu a ZS)

Na realizaci programu dohlíží Monitorovací výbor, který je vytvořen v souladu s principem partnerství a který byl ustaven v květnu 2004.

Poskytování prostředků z ESF je založeno na principu spolufinancování z ESF a z národních zdrojů. Celková alokace na JPD 3 pro období 2004 - 2006 činila 117.6 milionů EUR, z toho 50% z ESF a 50% z národních zdrojů (centrální: 43.31% MPSV a regionální: 6.69% HMP).

Podrobné informace o JPD 3 jsou volně přístupné na webových stránkách www.esfcr.cz.

1.2 Změny obecných podmínek významných pro provádění pomoci

1.2.1 Aktualizace socio-ekonomických trendů - ČR²

Dle článku 37, odst. 2 (a) nařízení Rady (ES) 1260/1999 o obecných ustanoveních o strukturálních fondech obsahuje roční implementační zpráva také informaci o změnách v obecných podmínkách významných pro provádění pomoci.

K 31. březnu roku 2009 měla Česká republika 10 476 543 **obyvatel**. Celkový počet obyvatel od 31. prosince 2008 vzrostl o 9,0 tisíc osob. Počet zemřelých převýšil počet živě narozených dětí v prvním čtvrtletí o 356. Záporný přirozený přírůstek v 1. čtvrtletí byl ale registrován i v letech 2006 a 2007, tedy v letech, kdy byl přírůstek přirozenou měnou za celý kalendářní rok kladný. Zahraniční migrací obyvatel v 1. čtvrtletí 2009 naopak přibylo, a to 9,4 tisíce.

¹ Oproti původnímu předpokladu nebyly realizovány projekty přímého přidělení, jejichž konečným příjemcem byl určen odbor školství Magistrátu HMP

² Zdroj – Analýzy Českého statistického úřadu

Počet **živě narozených** dětí během ledna až března 2009 byl o 775 nižší než během stejného období o rok dříve a dosáhl 28,0 tisíce. Nižší počet narozených dětí v prvním čtvrtletí oproti shodnému období předchozího roku byl naposledy zaznamenán v roce 2003. Během 1. čtvrtletí 2009 **zemřelo** 28,3 tisíce osob, o 792 více než během stejného období minulého roku.

Celková zaměstnanost se ve 2. čtvrtletí 2009 snížila proti stejnému období roku 2008 o 62,0 tis. osob, míra zaměstnanosti (15-64letých) dosáhla 65,4 % a meziročně klesla o 1,2 procentního bodu. Počet nezaměstnaných osob podle metodiky ILO se meziročně zvýšil o 113,8 tis. osob, počet dlouhodobě nezaměstnaných se přitom snížil o 16,9 tis. osob. Obecná míra nezaměstnanosti 15-64letých meziročně vzrostla o 2,2 procentního bodu.

Výsledky za 2. čtvrtletí 2009 potvrzují nadále negativní vliv poklesu výkonnosti ekonomiky na úroveň celkové zaměstnanosti, když se **průměrný počet zaměstnaných**, očištěný od sezónních vlivů, snížil proti 1. čtvrtletí roku 2009 o 21,3 tis. osob, tj. o 0,4 %. Průměrný počet zaměstnaných se snížil i bez vlivu sezónního očištění o 5,5 tis. Od roku 1999 je to poprvé, co došlo v jindy příznivém jarním období k absolutnímu poklesu počtu zaměstnaných.

Počet osob s jediným nebo hlavním zaměstnáním dosáhl za 2. čtvrtletí 2009 v průměru celkem 4 941,3 tis., tj. o 62,0 tis. méně než ve 2. čtvrtletí roku 2009.

Míra zaměstnanosti (podíl počtu osob s jediným nebo hlavním zaměstnáním ve skupině 15-64letých) dosáhla 65,4 % a ve srovnání s 2. čtvrtletím 2008 poklesla o 1,2 procentního bodu. Míra zaměstnanosti mužů se snížila o 1,4 procentního bodu na 73,9 %, míra zaměstnanosti žen poklesla o 1,1 procentního bodu na 56,7 %.

Ve 2. čtvrtletí 2009 i nadále docházelo k propadu zaměstnanosti v **sekundárním sektoru** (průmysl včetně stavebnictví), když meziroční úbytek počtu pracujících v něm činil 110,7 tis. Ve zpracovatelském průmyslu se počet zaměstnaných osob dokonce snížil o 127,9 tis. Meziročně se jen nepatrně snížil počet pracujících osob v **primárním sektoru** (úbytek 2,7 tis. osob). Propad zaměstnanosti v sekundárním sektoru byl částečně kompenzován meziročním růstem počtu zaměstnaných osob v **terciárním sektoru** o 51,3 tis.

Nezaměstnanost

Průměrný počet nezaměstnaných osob podle metodiky Mezinárodní organizace práce (ILO)¹⁾, očištěný od sezónních vlivů, se proti 1. čtvrtletí roku 2009 zvýšil o 44,9 tis. (tj. o 0,8 p.b.). Tempo poklesu ve srovnání s poklesem mezi 1. čtvrtletím 2009 a 4. čtvrtletím 2008 se sice přibližně o jednu třetinu snížilo, přesto se jedná o jeden z nejvyšších nárůstů počtu nezaměstnaných osob během jednoho čtvrtletí.

Počet nezaměstnaných osob dosáhl 333,9 tis. (z toho 168,8 tis. žen) a v porovnání s 2. čtvrtletím roku 2008 se celkový počet nezaměstnaných zvýšil o 113,8 tis. V relativním vyjádření se jedná o nárůst více než poloviční (51,7 %). Meziroční růst nezaměstnanosti se projevil jak v ženské složce populace (o 50,9 tis.), tak především v mužské složce populace (o 62,9 tis.).

Počet osob nezaměstnaných jeden rok a déle se snížil proti 2. čtvrtletí 2008 o 16,9 tis. na 95,6 tis. a jejich podíl se proti předchozím čtvrtletím významně snížil až na 28,6 % ze všech nezaměstnaných. Ve 4. čtvrtletí roku 2008 přitom činil podíl dlouhodobě nezaměstnaných osob ze všech nezaměstnaných téměř polovinu (46,5 %).

Obecná míra nezaměstnanosti podle definice ILO (ve věkové skupině 15-64letých) dosáhla 6,4 %, proti 2. čtvrtletí 2008 se zvýšila o 2,2 procentního bodu, což je od roku 1999 nejvyšší meziroční růst úrovně nezaměstnanosti.

Neaktivita

V rámci výběrového šetření jsou zjišťovány údaje i za **osoby, které nepracují, aktivně práci nehledají a nesplňují tak podmínky ILO pro nezaměstnané**, ale přitom uvádějí, že by chtěly pracovat. Ve 2. čtvrtletí roku 2009 činil jejich počet 184,3 tis., tj. o 7,7 tis. méně než ve stejném období roku 2008. Většina osob, které by chtěly pracovat, však nemůže ihned nastoupit do případného zaměstnání. Nejpozději do 14 dnů je schopno nastoupit 53,9 tis., tj. necelá třetina z celé skupiny.

Ve 2. čtvrtletí 2009 činila průměrná hrubá měsíční nominální mzda na přepočtené počty zaměstnanců v celém národním hospodářství 22 992 Kč, to je meziročně více o 2,8 %, reálná mzda vzrostla o 1,4 %. V podnikatelské sféře se průměrná mzda zvýšila nominálně o 2,4 %, reálně o 1,0 %. V nepodnikatelské sféře vzrostla nominálně o 4,3 %, reálně o 2,9 %. Průměrná nominální mzda na fyzické osoby, bez podnikatelských subjektů do 20 zaměstnanců, vzrostla v 2. čtvrtletí 2009 meziročně o 2,5 %.

1.2.2 Aktualizace socio-ekonomických trendů - Praha

Hl. m. Praha je největším městem České republiky. Rozkládá se na ploše 496 km², což je pouze 0,6 % území republiky, ale počtem obyvatel 1 225 281 k 31. 12. 2008 představuje 11,7 % obyvatel státu. Praha tedy výrazně dominuje struktuře osídlení v České republice.

Praha je regionem s nadprůměrnou tvorbou hrubého domácího produktu, nadprůměrnými příjmy, velmi dobrým hodnocením a zájmem podnikatelů. S tím jsou také spojeny cca o ¼ vyšší životní náklady než v zbytku republiky.

Praha se i v rámci celé EU řadí mezi významné a vyspělé regiony, v roce 2005 (*poslední dostupné údaje EUROSTAT³*) byla na 12. místě mezi regiony NUTS 3 v rámci EU27 s hodnotou regionálního HDP 160,27% HPD EU27. Toto postavení Prahy je dáno dlouhodobým historickým vývojem, přispívá k tomu i geografická poloha.

Praha je jádrem největšího pracovního mikroregionu v ČR. Praha jako taková je v rámci dojíždky hlavním a dominujícím centrem s největší nabídkou pracovních příležitostí nejen pro ji obklopující Středočeský kraj, ale i v celostátním měřítku. Představuje nejen město s vysokou koncentrací pracovních příležitostí, ale je i významným centrem vzdělávání.

Důležitou roli hraje i kvalitní zázemí vědeckých a výzkumných institucí.

Vzhledem k tomu, že projekty programu skončily téměř všechny před rokem 2009 je v této části zprávy uveden jen tabulkový přehled. Bližší popis je možno nalézt v Závěrečné zprávě programu.

Vývoj nezaměstnanosti v hl. m. Praze

	2001	2002	2003	2004	2005	2006	2007	2008	30.6.2009
Míra registrované nezaměstnanosti	3,39	3,73	4,02	3,58	3,25	2,7	2,2	2,1	3,0
Neumístění uchazeči o zaměstnání - celkem	21 632	23 691	25 448	26 727	24 571	21 364	17 363	17 430	23 984
- z toho ženy	11 262	12 472	13 310	14 042	13 011	11 343	9 193	8 940	11 599
Podle dosaženého stupně vzdělání:									
- bez vzdělání, neúplné	108	112	112	101	93	88	41	40	51
- základní	4 618	4 660	5 128	5 094	4 492	4 695	3 074	2 881	4 046
- vyučení	6 954	7 717	8 208	8 819	7 993	7 969	5 140	4 899	6 722
- nižší střední	756	860	882	924	812	759	480	472	312

³ Eurostat regional yearbook 2008

Závěrečná zpráva JPD 3 – příloha Výroční zpráva JPD 3 za rok 2009
MPSV, Odbor řízení pomoci z ESF

- úplné střední vč. vyučení	6 849	7 727	8 314	8 749	8 116	7 872	6 078	6492	8 444
- vyšší	402	328	311	310	297	265	235	273	346
- vysokoškolské, vědecké	1 945	2 287	2 493	2 730	2 768	2 598	2 315	2373	3 642
Neumístění uchazeči o zaměstnání									
- absolventi (a mladiství)	1 482	2 139	2 209	2 069	1 591	1 386	1 277	904	757
- se zdravotním postižením	2 781	2 866	3 137	3 100	2 890	2 392	2 130	1911	2 035
Neumístění uchazeči o zaměstnání déle než 1 rok – celkem	5 201	5 515	6 048	6 413	6 293	5 200	3 943	2898	2 764
- z toho ženy	2 845	2 975	3 287	3 635	3 586	2 981	2 259	1636	1 530
Neumístění uchazeči o zaměstnání s nárokem na podporu	10 180	11 506	11 993	9 706	9 392	8 520	7 268	8 518	11 577
Neumístění uchazeči o zaměstnání - do věku 25 let - celkem	5 108	5 430	5 481	4 919	3 932	3 218	2 328	2 452	3 556
- z toho ženy	1 984	2 219	2 277	2 084	1 685	1 465	1 024	1 111	1 521
Neumístění uchazeči o zaměstnání - ve věku 25 let a více - celkem	16 524	18 261	19 967	21 808	20 639	18 146	15 035	14 988	20 428
- z toho ženy	9 278	10 253	11 033	11 958	11 326	9 878	8 169	7 829	10 078
Volná pracovní místa – celkem	7 658	7 685	8 482	14 598	11 119	16 192	28 746	25 002	15 852
- pro absolventy a mladistvé	874	597	501	528	374	1 323	2 667	2 227	599
- pro uchazeče se zdravotním postižením	343	360	371	168	286	398	549	552	317
Uchazeči o zaměstnání na 1 volné pracovní místo	2,8	3,1	3,0	1,8	2,2	1,3	0,4	0,7	1,51

* zvýrazněny jsou nejpříznivější a nejméně příznivé hodnoty v zachyceném období

1.3 Vliv pomoci z ESF na soudržnost

1.3.1 Kontext národních strategií

Kontext národních strategií je zpracován v Závěrečné zprávě JPD 3. Vývoj v roce 2009 již neměl na chod programu žádný praktický dopad.

1.3.2. Kontext strategií EU

Kontext strategií EU je zpracován v Závěrečné zprávě JPD 3. Vývoj v roce 2009 již neměl na chod programu žádný praktický dopad.

Dne 16. prosince 2008 přijala Evropská komise třetí sdělení, které doplňuje Plán evropské hospodářské obnovy a nastiňuje, jak může politika soudržnosti pomoci zotavit reálnou ekonomiku v Evropě. Doporučuje členským státům sérii kroků, s jejichž pomocí mohou co nejvhodněji využít politiky soudržnosti a veškerých výhod, které nabízí. Nastiňuje také nová opatření, díky nimž bude možné urychlit realizaci operačních programů nového programového období.

1.4 Důsledky pro realizaci programu

V roce 2009 nedošlo k žádným podstatným vnějším skutečnostem které by měly vliv na realizaci programu (zejména vzhledem k jeho ukončování).

2. Pokrok při implementaci JPD 3

2.1. Program celkem

Implementace na úrovni jednotlivých opatření byla zajišťována v souladu s Dohodou o delegování činností a pravomocí uzavřenou mezi ŘO a ZS sekce 4 MPSV. V předchozím období byly podepsány Koordinační dohody mezi ZS a KP (ÚP hl. m. Prahy) ohledně realizací grantových schémat (GS) a národních, regionálních a systémových projektů (projektů přímého přidělení).

Informace o všech opatření jsou uvedeny v následujících podkapitolách a v jednotlivých tabulkách, podrobnější údaje jsou uvedeny ve výroční zprávě a závěrečné zprávě za JPD 3.

Projekty přímého přidělení představovaly relativně malou část prostředků JPD 3 a týkali se pouze opatření 1.1, 2.1, 3.1 a 3.2. Ve všech případech je zpracovávali Koneční příjemci po schválení Zprostředkujícími subjekty.

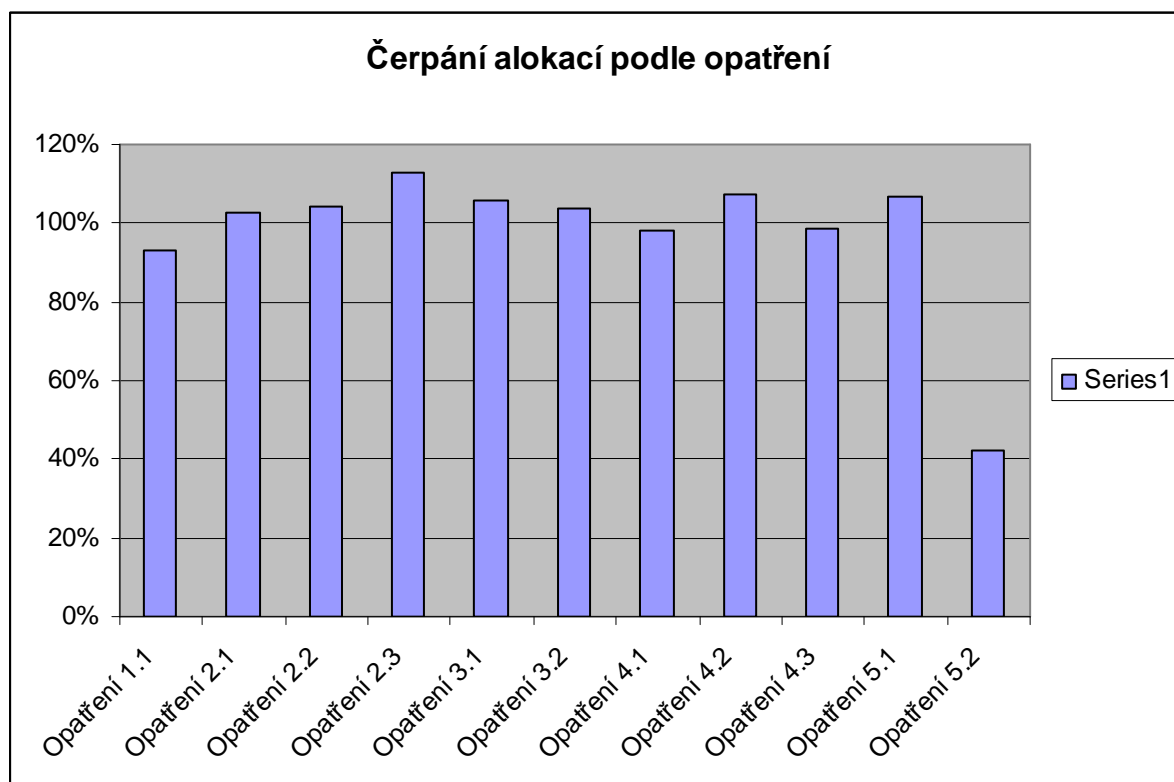
Grantová schémata (GS), kterých je celkem 11, představovala těžiště a většinu prostředků JPD 3. V návaznosti na schválení, resp. odsouhlasení všech GS v roce 2004 (s výjimkou jednoho z GS v opatření 4.1, kde k odsouhlasení došlo až počátkem roku 2005) byly postupně od konce roku 2004 vyhlašovány výzvy k předkládání žádostí o finanční podporu z JPD 3 v rámci všech grantových schémat. K datu 31. 12. 2008 byla realizace JPD 3 ve fázi administrativního ukončování grantových projektů poskytovateli podpory, přičemž realizace všech projektů byla ukončena nejpozději k 31. 8. 2008. Posuzování závěrečných monitorovacích zpráv přesáhlo v řadě případů ještě do roku 2009.

V prodlouženém období 1.1.-30.6. 2009 probíhala již jen realizace projektu „Institut trhu práce Praha – podpůrný systém služeb zaměstnanosti v hl.m. Praze“ (opatření 1.1) a projektů technické pomoci (opatření 5.1 a 5.2).

Žádosti o platby zaúčtované na konci sledovaného období (roku 2009) představovaly 118 178 979 EUR (z toho 50% byl podíl financovaný z ESF), tj. 101% alokace programu. V tabulce níže jsou uvedeny veškeré zaúčtované prostředky v členění dle opatření:

Opatření	EUR	Podíl čerpání
1.1	17 529 585	93%
2.1	24 158 115	103%
2.2	3 675 294	104%
2.3	1 326 778	113%
3.1	21 163 385	106%
3.2	14 609 389	104%
4.1	10 584 388	98%
4.2	14 717 182	107%
4.3	6 035 856	99%
5.1	3 138 890	107%
5.2	1 240 117	42%
Celkem	118 178 979	101%

Závěrečná zpráva JPD 3 – příloha Výroční zpráva JPD 3 za rok 2009
MPSV, Odbor řízení pomoci z ESF



*KP/KU: Hl. m. Praha: 3.1., 3.2., 4.3.
 Nadace rozvoje občanské společnosti: 2.3.
 ŘO – řídicí orgán (MPSV): 2.2. (část), 4.1. (část), 4.2.
 Úřad práce hl. m. Prahy: 1.1., 2.1., 2.2. (část), 4.1. (část)*

Dále je text u každé priority a opatření doplněn tabulkami Stav financování, Vývoj financování a Indikátory programu.

Finanční rámeček (€) JPD 3

JPD 3	Celkem	Celkem veřejné výdaje	Účast Společenství - pouze ESF	Národní veřejná účast - MPSV	Národní veřejná účast - HMP	Ostatní
rok 2004	38 422 012	38 422 012	19 211 006	16 641 008	2 569 998	0
rok 2005	39 190 452	39 190 452	19 595 226	16 973 827	2 621 399	0
rok 2006	39 974 262	39 974 262	19 987 131	17 313 305	2 673 826	0
celkem	117 586 726	117 586 726	58 793 363	50 928 140	7 865 223	0

Závěrečná zpráva JPD 3 – příloha Výroční zpráva JPD 3 za rok 2009
MPSV, Odbor řízení pomoci z ESF

Vývoj financování JPD 3 (v €)

JPD 3	Způsobilé výdaje	Plnění			
		Závazky		Platby	
Rok	Celková částka (EU + CZ zdroje)	Celková částka	%	Celková částka	%
2004	38 422 012	0	0,0%	0	0,0%
2005	39 190 452	30 405 347	25,9%	200 417	0,2%
2006	39 974 262	77 312 493	65,7%	19 677 125	16,7%
2007		27 459 259	23,4%	39 160 677	33,3%
2008		7 880 135	6,7%	32 123 746	27,3%
2009		310 221	0,3%	27 017 014	23,0%
Celkem	117 586 726	143 367 455	121,9%	118 178 979	100,5%

Výpočet: Závazky jsou rozdíl kontrahovaných prostředků dle SMT ke konci roku a roku předchozího (nárůst i pohybem kurzu)
 Platby jsou rozdíl certifikovaných výdajů ke konci roku a roku předchozího z finanční tabulky (uplatňuje se zaokrouhlení)

Monitorovací indikátory

V jednotlivých dále uváděných tabulkách jsou uváděny ty indikátory, pro něž byly cíle kvantifikovány.

Indikátory programu

Typ indikátoru a jeho kód	Název indikátoru	Cílová hodnota	Stav 2009
Výstupy			
1.04	Počet podpořených organizací	2 140	12 636
1.05	Počet podpořených osob	32 150	428 840
1.09	Počet podpořených pracovních míst	1 100	192
Výsledky			
2.12	Počet nově vytvořených/inovovaných produktů	Nebylo kvantifik.	5 979
2.36	Podíl osob – klientů služeb, u kterých poskytnutá podpora splnila svůj účel	Nebylo kvantifik.	63,44%
2.43	Podíl vyškolených osob poskytujících služby nebo osob podporujících poskytování služeb	Nebylo kvantifik.	44,91%
Dopady			
	Míra zaměstnanosti	60,2 %	61,7%**
	Míra nezaměstnanosti	3,38 %	3,0%
	Podíl dlouhodobé nezaměstnanosti na celkové míře nezaměstnanosti	24,0%	16,6%
	Podíl podnikajících osob na zaměstnanosti	20,7%	20,5%
	Podíl malých a středních podniků na zaměstnanosti	69,1 %	xxx
	Míra účasti na dalším vzdělávání	Není dostupné	-

* aktuální stav lepší než cílová hodnota je barevně odlišen

** Stav konce roku 2008

U dopadů je uváděn stav podle údajů Českého statistického úřadu. U všech indikátorů mimo indikátor „Podíl podnikajících osob na zaměstnanosti“ jsou dosahovány lepší výsledky než byly stanovené cílové hodnoty po ukončení programu. Hodnota roku 2009 je cílové hodnotě velice blízká.

2.2 Jednotlivá opatření, grantová schémata a individuální projekty

Priorita 1: Aktivní politika zaměstnanosti

V prodlouženém období 1.1.-30.6. 2009 probíhala již jen realizace projektu „Institut trhu práce Praha – podpůrný systém služeb zaměstnanosti v hl.m. Praze“.

Priorita byla zaměřena na rozvoj pružného trhu práce s důrazem na skupiny ohrožené na trhu práce a na prevenci nezaměstnanosti, obsahovala jediné opatření a její realizace probíhala v gesci Zprostředkujícího subjektu – sekce 4 MPSV. Podrobný popis je uveden dále u Opatření 1.1.

Postupně bylo dosahováno cílů projektů, podařilo se realizovat věcné záměry projektů i přes řadu problémů, které se při realizaci priority v průběhu celého období vyskytovaly.

Finanční rámec (€) Priority 1

Priorita 1	Celkem	Celkem veřejné výdaje	Účast Společenství - pouze ESF	Národní veřejná účast - MPSV	Národní veřejná účast - HMP	Ostatní
rok 2004	6 147 522	6 147 522	3 073 761	3 073 761	0	0
rok 2005	6 270 472	6 270 472	3 135 236	3 135 236	0	0
rok 2006	6 395 882	6 395 882	3 197 941	3 197 941	0	0
celkem	18 813 876	18 813 876	9 406 938	9 406 938	0	0

Vývoj financování Priority 1 (v €)

Priorita 1	Způsobilé výdaje	Plnění			
		Závazky		Platby	
Rok	Celková částka (EU + CZ zdroje)	Celková částka	%	Celková částka	%
2004	6 147 522	0	0,0%	0	0,0%
2005	6 270 472	3 190 923	17,0%	0	0,0%
2006	6 395 882	2 006 254	10,7%	722 478	3,8%
2007		16 170 081	85,9%	2 753 728	14,6%
2008		1 587 983	8,4%	3 640 823	19,4%
2009		0	0,0%	10 412 556	55,3%
Celkem	18 813 876	22 955 241	122,0%	17 529 585	93,2%

Naplňování monitorovacích ukazatelů u motivačních a rekvalifikačních kurzů, podpořených osob a organizací nedělalo projektům větší problémy. U indikátoru vytváření nových pracovních míst nebyla programovaná hodnota dosažena. Jednak náročné podmínky na vytvoření a zejména udržení nových pracovních míst odrazovaly zaměstnavatele od jejich vytváření, jednak se ukázalo jako efektivnější najít uplatnění v rámci existujících pracovních míst.

Žádné a velmi nízké vykázané indikátory výsledků souvisí mj. se způsobem jejich vykazování.

Monitorovací indikátory Priority 1

Typ indikátoru a jeho kód	Název indikátoru	Cílová hodnota	Stav 2009
Výstupy			

**Závěrečná zpráva JPD 3 – příloha Výroční zpráva JPD 3 za rok 2009
MPSV, Odbor řízení pomoci z ESF**

1.01	Počet podpořených osob poskytujících služby nebo podporujících poskytování služeb	400	1 150
1.05	Počet podpořených osob – klientů služeb	9 500	18 540
1.09	Počet podpořených pracovních míst	1 100	187
1.18	Počet účastníků kurzů – klientů služeb	8 300	9 593
Výsledky			
2.41	Podíl úspěšných absolventů kurzů – klientů služeb	70 %	12,14%
2.43	Podíl vyškolených osob poskytujících služby nebo osob podporujících poskytování služeb	87 %	0%
Dopady			
3.21	Udržitelnost pozitivních výsledků podpory osob	50 %	-

* aktuální stav lepší než cílová hodnota je barevně odlišen

Opatření 1.1 Rozšíření a zvýšení adresnosti aktivní politiky zaměstnanosti

Stručný popis: Opatření je zaměřeno na zvýšení účinnosti aktivní politiky zaměstnanosti při zaměstnávání uchazečů a zájemců o zaměstnání.

V opatření 1.1 byly realizovány tyto typy projektů:

- grantové projekty
- národní projekty
- systémové projekty

V rámci opatření 1.1. bylo realizováno 92 grantových projektů, 1 národní projekt „Najdi si práci v Praze“ a 1 systémový projekt „Institut trhu práce – podpůrný systém služeb zaměstnanosti v hl. m. Praze“.

Na GS 1.1.01 byla alokována celková částka **204 130 555,- Kč**. Tato částka byla Dodatkem ze dne 28. 11. 2007 navýšena na celkovou výši **295 533 738,- Kč**.

Ve 4 výzvách bylo předloženo celkem 230 žádostí. Kontrahováno bylo celkem **294 964 373,25 Kč** a čerpáno (refundováno) bylo **252 308 769,84 Kč**, což představuje čerpání ve výši 85,5%.

Převažovaly projekty orientované na podporu typu „A“ **Rozvoj APZ**. 12 projektů bylo orientováno na typ podpory „B“ **Podpora zaměstnávání osob vyžadujících zvláštní péči**.

V roce 2005 byl předložen **národní projekt „Najdi si práci v Praze“**, proběhlo formální hodnocení, hodnocení přijatelnosti, věcné hodnocení a předložený projekt byl schválen. Výše finančních prostředků na projekt je **67 511 818,- Kč**.

V roce 2006 byl dále předložen národní projekt „Návrat do práce. Vzhledem k tomu, že došlo ke zpoždění při schvalování projektu a jeho změn, byl projekt ukončen. Zbylé prostředky byly přesunuty v rámci opatření 1.1 do 4. výzvy GS 1.1.

Pro **systémový projekt** „Institut trhu práce Praha – podpůrný systém služeb zaměstnanosti v hl.m. Praze“ je KP a zároveň KU Odbor trhu práce MPSV ČR. Předložení a schválení projektu proběhlo v 1. pololetí roku 2007. Rozpočet projektu je **220 052 000,- Kč**.

Projekt doplňuje a navazuje na projekt realizovaný v rámci OP RLZ (Institut trhu práce - podpůrný systém služeb zaměstnanosti). Je zaměřen na zvýšení kvality a dostupnosti služeb zaměstnanosti. Limitujícím faktorem současných služeb zaměstnanosti

Závěrečná zpráva JPD 3 – příloha Výroční zpráva JPD 3 za rok 2009
MPSV, Odbor řízení pomoci z ESF

je jejich kapacita, která neodpovídá současným ani budoucím požadavkům a neumožňuje jejich rozvoj v žádoucí míře.

Finanční rámec (€) Opatření 1.1.

Opatření 1.1	Celkem	Celkem veřejné výdaje	Účast Společenství - pouze ESF	Národní veřejná účast - MPSV	Národní veřejná účast - HMP	Ostatní
rok 2004	6 147 522	6 147 522	3 073 761	3 073 761	0	0
rok 2005	6 270 472	6 270 472	3 135 236	3 135 236	0	0
rok 2006	6 395 882	6 395 882	3 197 941	3 197 941	0	0
celkem	18 813 876	18 813 876	9 406 938	9 406 938	0	0

Vývoj financování Opatření 1.1. (v €)

Opatření 1.1	Způsobilé výdaje	Plnění			
		Závazky		Platby	
Rok	Celková částka (EU + CZ zdroje)	Celková částka	%	Celková částka	%
2004	6 147 522	0	0,0%	0	0,0%
2005	6 270 472	3 190 923	17,0%	0	0,0%
2006	6 395 882	2 006 254	10,7%	722 478	3,8%
2007		16 170 081	85,9%	2 753 728	14,6%
2008		1 587 983	8,4%	3 640 823	19,4%
2009		0	0,0%	10 412 556	55,3%
Celkem	18 813 876	22 955 241	122,0%	17 529 585	93,2%

Monitorovací indikátory Opatření 1.1 (komentář viz Priorita1)

Typ indikátoru a jeho kód	Název indikátoru	Cílová hodnota	Stav 2009
Výstupy			
1.01	Počet podpořených osob poskytujících služby nebo podporujících poskytování služeb	400	1150
1.05	Počet podpořených osob – klientů služeb	9 500	18 540
1.09	Počet podpořených pracovních míst	1 100	187
1.18	Počet účastníků kurzů – klientů služeb	8 300	9 593
Výsledky			
2.41	Podíl úspěšných absolventů kurzů – klientů služeb	70 %	12,14%
2.43	Podíl vyškolených osob poskytujících služby nebo osob podporujících poskytování služeb	87 %	0%
Dopady			
3.21	Udržitelnost pozitivních výsledků podpory osob	50 %	-

* aktuální stav lepší než cílová hodnota je barevně odlišen

Priorita 2: Sociální integrace a rovné příležitosti

V prodlouženém období 1.1.-30.6. 2009 již neprobíhala realizace projektů.

Priorita byla zaměřena na sociální začleňování znevýhodněných skupin a rozvoj institucí a kvality služeb zaměřených na sociální integraci a zajištění rovných příležitostí pro ženy a muže na trhu práce. Obsahovala globální grant a 3 další grantová schémata. Malým podílem byly zastoupeny i projekty přímého přidělení (Opatření 2.1).

Část projektů realizovaných v rámci opatření 2.1 byla zaměřena na rozvoj organizací působících v sociální oblasti. Jednalo se především o vzdělávání pracovníků působících v sociálních službách s cílem posílit jejich schopnosti a dovednosti při poskytování služeb a zároveň splnit nároky vyplývající ze zákona, mnoho organizací na území hl. m. Prahy se v rámci projektů také připravovalo na inspekce kvality poskytovaných služeb nebo procházelo dobrovolnými inspekce.

Díky projektům zaměřeným na pomoc skupinám ohroženým sociálním vyloučením (které v opatření 2.1 tvoří většinu) došlo v uplynulém roce k významnému rozšíření spektra nabízených služeb. Některé projekty se potýkaly s nedostatkem klientů ochotných zapojit se do projektu.

Finanční rámec (€) Priority 2

Priorita 2	Celkem	Celkem veřejné výdaje	Účast Společenství - pouze ESF	Národní veřejná účast - MPSV	Národní veřejná účast - HMP	Ostatní
rok 2004	9 221 282	9 221 282	4 610 641	3 596 471	1 014 170	0
rok 2005	9 405 708	9 405 708	4 702 854	3 668 401	1 034 453	0
rok 2006	9 593 822	9 593 822	4 796 911	3 741 769	1 055 142	0
celkem	28 220 812	28 220 812	14 110 406	11 006 641	3 103 765	0

Vývoj financování Priority 2 (v €)

Priorita 2	Způsobilé výdaje	Plnění			
		Závazky		Platby	
Rok	Celková částka (EU + CZ zdroje)	Celková částka	%	Celková částka	%
2004	9 221 282	0	0,0%	0	0,0%
2005	9 405 708	13 023 289	46,1%	0	0,0%
2006	9 593 822	14 401 831	51,0%	4 845 559	17,2%
2007		5 012 512	17,8%	10 423 154	36,9%
2008		1 808 522	6,4%	9 323 780	33,0%
2009		0	0,0%	4 567 694	16,2%
Celkem	28 220 812	34 246 154	121,4%	29 160 187	103,3%

Naplnování monitorovacích indikátorů

Plnění výstupů je evidováno na výrazně vyšší úrovni, než bylo předpokládáno při programování. Bylo také vytvořeno 5x více nových programů zaměřených na společenskou integraci cílových skupin a osob.

Monitorovací indikátory Priority 2

Typ indikátoru a jeho kód	Název indikátoru	Cílová hodnota	Stav 2008
Výstupy			
1.01	Počet podpořených osob poskytujících služby nebo podporujících poskytování služeb	850	27 990
1.04	Počet podpořených organizací	270	1 727
1.05	Počet podpořených osob-klientů služeb	7050	59 483
Výsledky			
2.07	Počet nově vytvořených programů zaměřených na společenskou integraci osob sociálně exkludovaných nebo ohrožených sociální exkluzí	40	201
2.41	Podíl úspěšných absolventů kurzů-klientů služeb	50%	82,37%
2.43	Podíl vyškolených osob poskytujících služby nebo osob podporujících poskytování služeb	76%	86,76%
Dopady			
3.21	Udržitelnost pozitivních výsledků podpory osob	40%	-

* aktuální stav lepší než cílová hodnota je barevně odlišen

Opatření 2.1 Integrace specifických skupin obyvatelstva ohrožených sociální exkluzí

Stručný popis: Podpora je určena pro projekty zaměřené na obnovu a rozvoj klíčových znalostí a dovedností, které umožní lidem ohroženým sociálním vyloučením, aby se začlenili do společnosti a zajistí jim přístup ke vzdělávání. Kromě projektů přímo zaměřených na uživatele služeb jsou podporovány projekty zaměřené na rozvoj subjektů a organizací, které poskytují služby znevýhodněným skupinám.

V rámci opatření 2.1 bylo realizováno GS 2.1.01 a celkem pět individuálních projektů (projektů přímého přidělení). Jednalo se o projekty realizované Centrem sociálních služeb Praha (CSSP) a Odborem sociálních služeb a zdravotnictví Magistrátu hl. m. Prahy (SOC MHMP).

Grantové schéma 2.1.01

V rámci **grantového schématu 2.1.01**, které administruje hl. m. Praha, bylo popořeno **122** projektů schválených v první, druhé, třetí a čtvrté výzvě k předkládání žádostí o finanční podporu.

V rámci opatření 2.1 bylo také realizováno pět individuálních projektů (projektů přímého přidělení) – jednalo se o projekty realizované Centrem sociálních služeb Praha (CSSP) a Odborem sociálních služeb a zdravotnictví Magistrátu hl. m. Prahy (SOC MHMP).

Závěrečná zpráva JPD 3 – příloha Výroční zpráva JPD 3 za rok 2009
MPSV, Odbor řízení pomoci z ESF

Finanční rámec (€) opatření 2.1

Opatření 2.1	Celkem	Celkem veřejné výdaje	Účast Společenství - pouze ESF	Národní veřejná účast - MPSV	Národní veřejná účast - HMP	Ostatní
rok 2004	7 684 402	7 684 402	3 842 201	2 828 031	1 014 170	0
rok 2005	7 838 090	7 838 090	3 919 045	2 884 592	1 034 453	0
ok 2006	7 994 852	7 994 852	3 997 426	2 942 284	1 055 142	0
celkem	23 517 344	23 517 344	11 758 672	8 654 907	3 103 765	0

Vývoj financování Opatření 2.1 (v €)

Opatření 2.1	Způsobilé výdaje	Plnění			
		Závazky		Platby	
Rok	Celková částka (EU + CZ zdroje)	Celková částka	%	Celková částka	%
2004	7 684 402	0	0,0%	0	0,0%
2005	7 838 090	10 405 404	44,2%	0	0,0%
2006	7 994 852	12 351 285	52,5%	3 553 461	15,1%
2007		4 256 995	18,1%	8 260 675	35,1%
2008		1 501 952	6,4%	8 175 568	34,8%
2009		0	0,0%	4 168 411	17,7%
Celkem	23 517 344	28 515 636	121,3%	24 158 115	102,7%

Naplnění monitorovacích indikátorů

Cílové hodnoty výstupů v opatření 2.1 byly již v minulých letech dosaženy a od roku 2007 byly velmi výrazně překonány. Nejvýznamnější rozdíl mezi plánovanou a dosahovanou hodnotou je v ukazatelích 1.01 a 1.05.

Věcné monitorovací indikátory Opatření 2.1

Typ indikátoru a jeho kód	Název indikátoru	Cílová hodnota	Stav 2008
Výstupy			
1.01	Počet podpořených osob poskytujících služby nebo podporujících poskytování služeb	500	17 278
1.04	Počet podpořených organizací	200	296
1.05	Počet podpořených osob – klientů služeb	5 250	39 807
1.11	Počet podpořených projektů	185	125
1.30	Celkový počet klientů	xxx	20 364
Výsledky			
2.07	Počet nově vytvořených programů zaměřených na společenskou integraci osob sociálně exkludovaných nebo ohrožených sociální exkluzí	40	201
2.41	Podíl úspěšných absolventů kurzů – klientů služeb	45 %	91,86%
2.43	Podíl vyškolených osob poskytujících služby nebo osob podporujících poskytování služeb	76 %	87,87%

**Závěrečná zpráva JPD 3 – příloha Výroční zpráva JPD 3 za rok 2009
MPSV, Odbor řízení pomoci z ESF**

Dopady			
3.21	Udržitelnost pozitivních výsledků podpory osob	40 %	-

* aktuální stav lepší než cílová hodnota je barevně odlišen

Opatření 2.2 Sladění rodinného a pracovního života

Stručný popis: Opatření bylo zaměřeno na podporu naplnění principu rovnosti šancí pro ženy a muže *de facto* (v praxi) při plnění povinností v rodinném i pracovním životě.

V opatření 2.2 byly realizovány pouze **grantové projekty** a to prostřednictvím dvou grantových schémat.

GS 2.1.01 - „Podpora rovných příležitostí žen a mužů na trhu práce“ - Konečným příjemcem byl Úřad práce hl. m. Prahy. Výběrovými komisemi bylo v rámci 3 výzev vybráno 15 projektů. Jeden ze schválených žadatelů odstoupil od realizace projektu ještě před podpisem Dohody o poskytnutí příspěvku. Úspěšně bylo ukončeno **14** projektů. Kontrahováno bylo celkem **41 956 187 Kč** a čerpáno (refundováno) bylo **38 972 860,57 Kč**, což představuje čerpání ve výši 92,9%

GS 2.2.02 „Vyrovnávání šancí žen a mužů“ – implementováno z úrovně Řídícího orgánu, ve spolupráci s Národním vzdělávacím fondem, o.p.s., který sloužil jako administrátor tohoto GS, byla vyhlášena jedna výzva k průběžnému předkládání žádostí. Proběhla tři kola výběru projektů a celá částka (65 615 000,- Kč) byla rozdělena mezi 14 vybraných projektů.

Finanční rámec (€) Opatření 2.2.

Opatření 2.2	Celkem	Celkem veřejné výdaje	Účast Společenství - pouze ESF	Národní veřejná účast - MPSV	Národní veřejná účast - HMP	Ostatní
rok 2004	1 152 660	1 152 660	576 330	576 330	0	0
rok 2005	1 175 714	1 175 714	587 857	587 857	0	0
rok 2006	1 199 228	1 199 228	599 614	599 614	0	0
celkem	3 527 602	3 527 602	1 763 801	1 763 801	0	0

Vývoj financování Opatření 2.2 (v €)

Opatření 2.2	Způsobilé výdaje	Plnění			
		Závazky		Platby	
Rok	Celková částka (EU + CZ zdroje)	Celková částka	%	Celková částka	%
2004	1 152 660	0	0,0%	0	0,0%
2005	1 175 714	1 737 227	49,2%	0	0,0%
2006	1 199 228	1 849 881	52,4%	957 705	27,1%
2007		459 955	13,0%	1 614 764	45,8%
2008		225 015	6,4%	852 432	24,2%
2009		0	0,0%	250 393	7,1%
Celkem	3 527 602	4 272 078	121,1%	3 675 294	104,2%

Závěrečná zpráva JPD 3 – příloha Výroční zpráva JPD 3 za rok 2009
MPSV, Odbor řízení pomoci z ESF

Naplnování monitorovacích indikátorů

Cílové hodnoty plánovaných výstupů (mimo indikátor 1.09) byly u tohoto opatření výrazně překročeny. Indikátor 1.09 byl naplněn pouze minimálně – důvody jsou obdobné jako v opatření 1.1 – obtížné naplnění požadavků na nová pracovní místa.

Výsledky podílových indikátorů výsledků jsou zatíženy stejně jako u ostatních opatření.

Věcné monitorovací indikátory Opatření 2.2 (obě GS)

Typ indikátoru a jeho kód	Název indikátoru	Cílová hodnota	Stav 2008
Výstupy			
1.01	Počet podpořených osob poskytujících služby nebo podporujících poskytování služeb	50	9 473
1.05	Počet podpořených osob – klientů služeb	1 800	19 676
1.09	Počet podpořených pracovních míst	220	5
1.18	Počet účastníků kurzů – klientů služeb	1 600	9 029
Výsledky			
2.41	Podíl úspěšných absolventů kurzů – klientů služeb	65%	70,37%
2.43	Podíl vyškolených osob poskytujících služby nebo osob podporujících poskytování služeb	80%	39,88%
Dopady			
3.21	Udržitelnost pozitivních výsledků podpory osob	40 %	-

* aktuální stav lepší než cílová hodnota je barevně odlišen

Opatření 2.3 Posílení kapacity poskytovatelů sociálních služeb

Opatření 2.3 bylo určeno k budování kapacity malých, začínajících a nezkušených organizací a bylo řešeno Globálním grantem, kde ZS je Nadace rozvoje občanské společnosti (NROS). Doprovodný text je v kapitole č. 8 - Globální grant.

Finanční rámec (€)

Opatření 2.3	Celkem	Celkem veřejné výdaje	Účast Společenství - pouze ESF	Národní veřejná účast - MPSV	Národní veřejná účast - HMP	Ostatní
rok 2004	384 220	384 220	192 110	192 110	0	0
rok 2005	391 904	391 904	195 952	195 952	0	0
rok 2006	399 742	399 742	199 871	199 871	0	0
celkem	1 175 866	1 175 866	587 933	587 933	0	0

Závěrečná zpráva JPD 3 – příloha Výroční zpráva JPD 3 za rok 2009
MPSV, Odbor řízení pomoci z ESF

Vývoj financování JPD 3 (v €)

Opatření 2.3	Způsobilé výdaje	Plnění			
		Závazky		Platby	
Rok	Celková částka (EU + CZ zdroje)	Celková částka	%	Celková částka	%
2004	384 220	0	0,0%	0	0,0%
2005	391 904	778 520	66,2%	0	0,0%
2006	399 742	302 802	25,8%	334 393	28,4%
2007		295 564	25,1%	547 715	46,6%
2008		76 554	6,5%	295 780	25,2%
2009		0	0,0%	148 890	12,7%
Celkem	1 175 866	1 453 440	123,6%	1 326 778	112,8%

Věcné monitorovací indikátory Opatření 2.3

Indikátor 1.04 – Počet podpořených organizací byl překročen více než dvojnásobně.

Plánované hodnoty indikátoru 1.01 nebylo dosaženo z důvodů nepochopení metodiky a způsobu výpočtu ukazatele. Všechny změny byly řešeny individuálně s přihlédnutím k čerpání (nedočerpání) rozpočtu příjemce nebo v závažných případech podstatnou změnou.

Důvodem nenaplnění hodnot ukazatele 1.11 je větší průměrná velikost projektů, než se kterou bylo počítáno při předložení grantového schématu.

Typ indikátoru a jeho kód	Název indikátoru	Cílová hodnota	Stav 2008
Výstupy			
1.01	Počet podpořených osob poskytujících služby nebo podporujících poskytování služeb	1 298	1239
1.04	Počet podpořených organizací	70	151
1.11	Počet podpořených projektů	70	63
Výsledky			
2.43	Podíl vyškolených osob poskytujících služby nebo osob podporujících poskytování služeb	75%	75,1%+

* aktuální stav lepší než cílová hodnota je barevně odlišen

+ jedná se o očištěnou hodnotu 2.42/1.17 zjištěnou z výsledků 43 projektů (z 59, které indikátor 1.17 – účastníci školení – vykázaly. Tzn., že 16 z nich nevykázalo žádné plnění indikátoru 2.42 - vyškolení)

Priorita 3: Rozvoj celoživotního učení

V prodlouženém období 1.1.-30.6. 2009 již neprobíhala realizace projektů.

Priorita byla zaměřena na rozvoj kvalitního celoživotního učení s cílem připravit vysoce kvalifikovanou, flexibilní a informovanou pracovní sílu, schopnou aplikovat princip trvale udržitelného rozvoje. Pro tuto prioritu byl Zprostředkujícím subjektem HMP. Sestávala ze dvou opatření (dvou grantových schémat). Malým podílem jsou zde v obou opatřeních zastoupeny i projekty přímého přidělení.

Finanční rámec (€) Priority 3

Priorita 3	Celkem	Celkem veřejné výdaje	Účast Společenství - pouze ESF	Národní veřejná účast - MPSV	Národní veřejná účast - HMP	Ostatní
rok 2004	11 142 384	11 142 384	5 571 192	4 401 440	1 169 752	0
rok 2005	11 365 232	11 365 232	5 682 616	4 489 468	1 193 148	0
rok 2006	11 592 536	11 592 536	5 796 268	4 579 258	1 217 010	0
celkem	34 100 152	34 100 152	17 050 076	13 470 166	3 579 910	0

Vývoj financování Priority 3 (v €)

Priorita 3	Způsobilé výdaje	Plnění			
		Závazky		Platby	
Rok	Celková částka (EU + CZ zdroje)	Celková částka	%	Celková částka	%
2004	11 142 384	0	0,0%	0	0,0%
2005	11 365 232	13 023 289	38,2%	0	0,0%
2006	11 592 536	24 645 362	72,3%	6 920 617	20,3%
2007		1 995 390	5,9%	12 409 740	36,4%
2008		2 205 308	6,5%	11 425 803	33,5%
2009		0	0,0%	5 016 614	14,7%
Celkem	34 100 152	41 869 349	122,8%	35 772 774	104,9%

Monitorovací indikátory Priority 3

Všechny indikátory pro Prioritu 3 již vykazují přesažení cílové hodnoty. U indikátorů 1.05 a 2.33 je plnění výrazně vyšší než původní předpoklad – v řádech tisíců procent.

Typ indikátoru a jeho kód	Název indikátoru	Cílová hodnota	Stav 2008
Výstupy			
1.04	Počet podpořených organizací	170	661
1.05	Počet podpořených osob	3850	218 862
Výsledky			
2.08	Počet nově vytvořených/inovovaných programů/ kurzů s komponentou IT	150	328
2.33	Počet vzdělávacích institucí, které rozšířily svoji nabídku	60	2 452
Dopady			
3.14	Počet studujících v nově vytvořených/inovovaných vzdělávacích programech	Evaluační studie	-

* aktuální stav lepší než cílová hodnota je barevně odlišen

Opatření 3.1 Rozvoj počátečního vzdělávání jako základu celoživotního učení a z hlediska potřeb trhu práce a ekonomicky znalostí

Stručný popis: Opatření je zaměřeno na zkvalitnění vzdělávání na základních školách, středních školách, vyšších odborných školách a vysokých školách, včetně profesního rozvoje učitelů a ostatních pracovníků ve školství, s ohledem na potřeby trhu práce. Jsou podporovány projekty napomáhající integraci znevýhodněných žáků a studentů do výuky v běžných třídách.

Individuální projekty

Byly realizovány celkem **4 individuální projekty**, z nichž 1 byl kontrahován v roce 2005 a zbývající 3 v roce 2006.

GS 3.1.01

V roce 2008 bylo v rámci **grantového schématu 3.1.01**, které administrovalo hl. m. Praha, realizováno **73** projektů schválených v první, druhé a třetí výzvě k předkládání žádostí o finanční podporu.

Finanční rámec (€)

Opatření 3.1	Celkem	Celkem veřejné výdaje	Účast Společenství - pouze ESF	Národní veřejná účast – MPSV	Národní veřejná účast – HMP	Ostatní
rok 2004	6 555 158	6 555 158	3 277 579	2 589 365	688 214	0
rok 2005	6 666 582	6 666 582	3 333 291	2 633 475	699 816	0
rok 2006	6 780 234	6 780 234	3 390 117	2 678 277	711 840	0
celkem	20 001 974	20 001 974	10 000 987	7 901 117	2 099 870	0

Vývoj financování Opatření 3.1 (v €)

Opatření 3.1	Způsobilé výdaje	Plnění			
		Závazky		Platby	
Rok	Celková částka (EU + CZ zdroje)	Celková částka	%	Celková částka	%
2004	6 555 158	0	0,0%	0	0,0%
2005	6 666 582	8 943 402	44,7%	0	0,0%
2006	6 780 234	13 110 783	65,5%	4 260 633	21,3%
2007		1 168 257	5,8%	8 107 311	40,5%
2008		1 291 161	6,5%	6 137 754	30,7%
2009		0	0,0%	2 657 687	13,3%
Celkem	20 001 974	24 513 603	122,6%	21 163 385	105,8%

Monitorovací indikátory opatření 3.1

Všechny indikátory pro opatření 3.1 vykázaly přesažení cílové hodnoty. U indikátorů 1.05 a 2.33 je plnění výrazně vyšší než původní předpoklad – v řádech tisíců procent.

Typ indikátoru a jeho kód	Název indikátoru	Cílová hodnota	Stav 2008
Výstupy			
1.04	Počet podpořených organizací	120	430
1.05	Počet podpořených osob	3400	199 642

Závěrečná zpráva JPD 3 – příloha Výroční zpráva JPD 3 za rok 2009
MPSV, Odbor řízení pomoci z ESF

Výsledky			
2.08	Počet nově vytvořených/inovovaných programů/ kurzů s komponentou IT	50	221
2.11	Počet nově vytvořených/inovovaných programů počátečního vzdělávání	55	542
2.33	Počet vzdělávacích institucí, které rozšířily svoji nabídku	30	2 259

* aktuální stav lepší než cílová hodnota je barevně odlišen

Opatření 3.2 Rozvoj dalšího vzdělávání

Stručný popis: Prostřednictvím tohoto opatření je poskytována širší nabídka dalšího vzdělávání. Je umožněno zaměřovat projekty na rozvoj podpůrných služeb dalšího profesního vzdělávání (informačních, analytických, poradenských, diagnostických služeb) nebo na zlepšení přístupu veřejnosti k informacím prostřednictvím vytvoření efektivních informačních přehledů o nabídce a poptávce dalšího vzdělávání.

Individuální projekty

V roce 2005 byla podána jedna žádost o individuální projekt – systémový projekt Jobhelp. Odbor školství MHMP na počátku roku 2006 od jeho realizace odstoupil.

GS 3.2.01 - V rámci první, druhé a třetí výzvy k předkládání žádostí o finanční podporu bylo vybráno 88 projektů s podporou ve výši 446 849 037 Kč.

Nejvíce projektů vytvářelo kurzy dalšího vzdělávání a školilo osoby odpovědné za realizaci dalšího vzdělávání.

Finanční rámeček (€)

Opatření 3.2	Celkem	Celkem veřejné výdaje	Účast Společenství - pouze ESF	Národní veřejná účast – MPSV	Národní veřejná účast – HMP	Ostatní
rok 2004	4 587 226	4 587 226	2 293 613	1 812 075	481 538	0
rok 2005	4 698 650	4 698 650	2 349 325	1 855 993	493 332	0
rok 2006	4 812 302	4 812 302	2 406 151	1 900 981	505 170	0
celkem	14 098 178	14 098 178	7 049 089	5 568 979	1 480 040	0

Vývoj financování Opatření 3.2 (v €)

Opatření 3.2	Způsobilé výdaje	Plnění			
		Závazky		Platby	
Rok	Celková částka (EU + CZ zdroje)	Celková částka	%	Celková částka	%
2004	4 587 226	0	0,0%	0	0,0%
2005	4 698 650	4 079 887	28,9%	0	0,0%
2006	4 812 302	11 534 580	81,8%	2 659 983	18,9%
2007		827 132	5,9%	4 302 430	30,5%
2008		914 147	6,5%	5 288 049	37,5%
2009		0	0,0%	2 358 927	16,7%
Celkem	14 098 178	17 355 746	123,1%	14 609 389	103,6%

Naplňování monitorovacích indikátorů

Cílové hodnoty výstupů byly v opatření 3.2 dosaženy a po ukončení realizace všech projektů velmi podstatně překonány. Byly překročeny i hodnoty výsledků.

Vykazována je navíc hodnota ukazatele 1.01, jehož plán nebyl v počátcích definován. Tato vykazovaná hodnota se pro opatření 3.2 ukázala jako zásadní pro sledování naplňování specifického cíle 6.

Věcné monitorovací indikátory opatření 3.2

Typ indikátoru a jeho kód	Název indikátoru	Cílová hodnota	Stav 2008
Výstupy			
1.01	Počet podpořených osob – poskytovatelů služeb	-	12 650
1.04	Počet podpořených organizací	50	231
1.05	Počet podpořených osob	450	19 220
Výsledky			
2.08	Počet nově vytvořených/inovovaných programů/ kurzů s komponentou IT	100	107
2.33	Počet vzdělávacích institucí, které rozšířily svoji nabídku	30	193

* aktuální stav lepší než cílová hodnota je barevně odlišen

Priorita 4: Adaptabilita a podnikání

V prodlouženém období 1.1.-30.6. 2009 již neprobíhala realizace projektů.

Priorita byla zaměřena na zvýšení adaptability pražských organizací prostřednictvím zvyšování kvalifikace pracovníků, rozvoje a využití pražského inovačního potenciálu“ a byla rozdělena na tři opatření, která měla napomoci posílení konkurenceschopnosti pražské ekonomiky prostřednictvím rozvoje lidských zdrojů v podnikatelské sféře.

Na realizaci této priority se podíleli Zprostředkující subjekty SEKCE 4 MPSV a HMP i Řídící orgán. Obsahovala celkem 4 grantová schémata:

- GS 4.1.01 (ÚPP) – Adaptabilita a podpora konkurenceschopnosti podniků a organizací
- GS 4.1.02 (ŘO) – Konkurenceschopnost
- GS 4.2.01 (ŘO) – Podpora inovací
- GS 4.3.01 (HPM) – Rozvoj lidských zdrojů v cestovním ruchu

Finanční rámeček (€)

Priorita 4	Celkem	Celkem veřejné výdaje	Účast Společenství - pouze ESF	Národní veřejná účast – MPSV	Národní veřejná účast – HMP	Ostatní
rok 2004	9 989 724	9 989 724	4 994 862	4 695 221	299 641	0
rok 2005	10 189 518	10 189 518	5 094 759	4 789 125	305 634	0
rok 2006	10 393 310	10 393 310	5 196 655	4 884 908	311 747	0
celkem	30 572 552	30 572 552	15 286 276	14 369 254	917 022	0

Závěrečná zpráva JPD 3 – příloha Výroční zpráva JPD 3 za rok 2009
MPSV, Odbor řízení pomoci z ESF

Vývoj financování Priority IV (v €)

Priorita 4	Způsobilé výdaje	Plnění			
		Závazky		Platby	
Rok	Celková částka (EU + CZ zdroje)	Celková částka	%	Celková částka	%
2004	9 989 724	0	0,0%	0	0,0%
2005	10 189 518	12 416 130	40,6%	0	0,0%
2006	10 393 310	19 267 520	63,0%	6 168 946	20,2%
2007		3 629 048	11,9%	12 230 315	40,0%
2008		1 906 291	6,2%	7 198 591	23,5%
2009		24 081	0,1%	5 739 574	18,8%
Celkem	30 572 552	37 243 070	121,8%	31 337 426	102,5%

Monitorovací indikátory Priority 4

Typ indikátoru a jeho kód	Název indikátoru	Cílová hodnota	Stav 2008
Výstupy			
1.04	Počet podpořených organizací	1700	10 071
1.05	Počet podpořených osob	10500	131 955
Výsledky			
2.03	Počet organizací, jejichž pracovníci byli vyškoleni	150	5 091
2.12	Počet nově vytvořených/inovovaných produktů	850	1 979
Dopady			
3.21	Udržitelnost pozitivních výsledků podpory osob	50%	-

* aktuální stav lepší než cílová hodnota je barevně odlišen

Opatření 4.1 Zvýšení adaptability zaměstnavatelů a zaměstnanců na změny ekonomických a technologických podmínek jako podpora konkurenceschopnosti

Stručný popis: Opatření je zaměřeno na zajištění efektivního řízení organizací a kvalifikované a flexibilní pracovní síly, která by byla zárukou vysoké a stabilní úrovně pražské zaměstnanosti a konkurenceschopnosti pražské ekonomiky.

V opatření 4.1 jsou realizovány pouze **grantové projekty** a to prostřednictvím dvou grantových schémat, na které byla alokována celková částka **227 459 803,- Kč**.

GS 4.1.01 „Adaptabilita a podpora konkurenceschopnosti podniků a organizací“, pro které bylo určeno 60% alokace celého opatření. Konečným příjemcem byl Úřad práce hl. m. Prahy.

Výběrovými komisemi bylo ve třech výzvách k realizaci vybráno celkem 81 projektů. Kontrahováno bylo 79 projektů. Kontrahované finanční prostředky na realizaci projektů tohoto grantového schématu činily **174 497 936 Kč**.

Závěrečná zpráva JPD 3 – příloha Výroční zpráva JPD 3 za rok 2009
MPSV, Odbor řízení pomoci z ESF

Nejvíce projektů bylo zaměřeno k naplňování cíle 2 - rozvoj vzdělávacích programů ve vazbě na členství v EU, především pro malé podnikatele, kde se realizují různé vzdělávací programy v různých oborech.

GS 4.1.02 „Adaptabilita“ pokrývalo část opatření, naplňující specifické cíle 4, 6, 7 (cca 40% finančních prostředků), a bylo implementováno z úrovně Řídícího orgánu, ve spolupráci s Národním vzdělávacím fondem, o.p.s., ve funkci administrátora.

Celkem bylo ve třech výzvách vybráno 50 projektů. Jeden projekt byl do tohoto grantového schématu převeden z GS 4.1.01, vzhledem k převážnému zaměření projektu na specifické cíle tohoto GS. 51 projekt mělo přidělenou celkovou dotaci 163 811 547,-Kč. Poslední z nich byly ukončeny 31.7.2008.

Finanční rámec (€) Opatření 4.1

Opatření 4.1	Celkem	Celkem veřejné výdaje	Účast Společenství - pouze ESF	Národní veřejná účast - MPSV	Národní veřejná účast - HMP	Ostatní
rok 2004	3 505 968	3 505 968	1 752 984	1 752 984	0	0
rok 2005	3 585 888	3 585 888	1 792 944	1 792 944	0	0
rok 2006	3 667 404	3 667 404	1 833 702	1 833 702	0	0
celkem	10 759 260	10 759 260	5 379 630	5 379 630	0	0

Vývoj financování Opatření 4.1 (v €)

Opatření 4.1	Způsobilé výdaje	Plnění			
		Závazky		Platby	
Rok	Celková částka (EU + CZ zdroje)	Celková částka	%	Celková částka	%
2004	3 505 968	0	0,0%	0	0,0%
2005	3 585 888	2 439 414	22,7%	0	0,0%
2006	3 667 404	7 590 406	70,5%	1 711 851	15,9%
2007		2 481 998	23,1%	4 333 613	40,3%
2008		638 569	5,9%	1 932 074	18,0%
2009		24 081	0,2%	2 606 850	24,2%
Celkem	10 759 260	13 174 468	122,4%	10 584 388	98,4%

Cílové hodnoty výstupů i výsledků v opatření 4.1 byly výrazně překonány.

Nejvýznamnější rozdíl mezi plánovanou a vykazovanou hodnotou je u ukazatele 2.03. Důvodem je zřejmě fakt, že v době, kdy se stanovovala cílová hodnota ukazatele, se předpokládalo zaměření projektů na jednotlivé podniky, zatímco žadatelé se ve svých projektech zaměřili na podporu a školení více organizací v rámci jednoho projektu.

Věcné monitorovací indikátory Opatření 4.1

Typ indikátoru a jeho kód	Název indikátoru	Cílová hodnota	Stav 2008
Výstupy			
1.04	Počet podpořených organizací	330	6 397
1.05	Počet podpořených osob	5 070	37 301
Výsledky			
2.03	Počet organizací, jejichž pracovníci byli	150	5091

**Závěrečná zpráva JPD 3 – příloha Výroční zpráva JPD 3 za rok 2009
MPSV, Odbor řízení pomoci z ESF**

	vyškoleni		
2.12	Počet nově vytvořených/inovovaných produktů	220	455
Dopady			
3.21	Udržitelnost pozitivních výsledků podpory osob	50%	

* aktuální stav lepší než cílová hodnota je barevně odlišen

Opatření 4.2 Spolupráce výzkumných a vývojových pracovišť s podnikatelskou sférou, podpora inovací

Stručný popis: Opatření je zaměřeno na zvýšení kvality spolupráce pracovišť vědy a výzkumu a podnikatelské sféry a je implementováno celé z úrovně Řídícího orgánu. Projekty konečných příjemců za tuto část jsou vybírány na základě grantového schématu.

Ve spolupráci s Národním vzdělávacím fondem, o.p.s., jako administrátorem, bylo toto grantové schéma vyhlášeno Řídícím orgánem jako průběžná výzva dne 14.1.2005. Finanční objem GS byl 379,1 mil. Kč (navýšen na 424,7 mil. Kč).

Výběrová komise zasedala třikrát a celkem vybrala 34 projektů na celý objem alokace. Financování čtyř projektů, které byly zařazeny do zásobníku projektů, bylo zajištěno na začátku roku 2006.

Nejvíce projektů směřovalo k naplnění cíle 1 a 2 tohoto opatření, a to zejména realizací seminářů, workshopů, konferencí na různá témata. Řada projektů využila možnost prodloužení a jejich realizace tak končila v průběhu léta 2008.

Finanční rámec (€) Opatření 4.2

Opatření 4.2	Celkem	Celkem veřejné výdaje	Účast Společenství - pouze ESF	Národní veřejná účast - MPSV	Národní veřejná účast - HMP	Ostatní
rok 2004	4 485 812	4 485 812	2 242 906	2 242 906	0	0
rok 2005	4 565 728	4 565 728	2 282 864	2 282 864	0	0
rok 2006	4 647 244	4 647 244	2 323 622	2 323 622	0	0
celkem	13 698 784	13 698 784	6 849 392	6 849 392	0	0

Vývoj financování Opatření 4.2 (v €)

Opatření 4.2	Způsobilé výdaje	Plnění			
		Závazky		Platby	
Rok	Celková částka (EU + CZ zdroje)	Celková částka	%	Celková částka	%
2004	4 485 812	0	0,0%	0	0,0%
2005	4 565 728	8 297 358	60,6%	0	0,0%
2006	4 647 244	6 875 662	50,2%	3 118 990	22,8%
2007		803 747	5,9%	5 619 622	41,0%
2008		888 304	6,5%	3 449 635	25,2%
2009		0	0,0%	2 528 935	18,5%
Celkem	13 698 784	16 865 071	123,1%	14 717 182	107,4%

Cílové hodnoty výstupů a výsledků za celé opatření 4.2. byly překročeny u všech indikátorů 1.04, 1.05 a 2.12.

Mezi jednotlivými projekty existuje velká variabilita v počtech podpořených osob, formách i intenzitě podpory (délce podpory, náročnosti školení, kontrole úrovně např. certifikací) i v odhadované udržitelnosti výsledků podpory po ukončení projektu.

Věcné monitorovací indikátory Opatření 4.2

Typ indikátoru a jeho kód	Název indikátoru	Cílová hodnota	Stav 2008
Výstupy			
1.04	Počet podpořených organizací	1 360	3 552
1.05	Počet podpořených osob	4 090	68 363
Výsledky			
2.12	Počet nově vytvořených / inovovaných produktů	540	1 283
Dopady			
3.21	Udržitelnost pozitivních výsledků podpory osob	50 %	

* aktuální stav lepší než cílová hodnota je barevně odlišen

Opatření 4.3 Rozvoj cestovního ruchu

Stručný popis: Opatření je zaměřeno na další vzdělávání a zvyšování kvalifikace pracovníků, včetně doplňování komunikačních a jazykových dovedností, používání informačních technologií a nových bezpečnostních technologií. Je určeno zejména pro začínající podnikatele v oblasti cestovního ruchu formou poradenství a školení.

GS 4.3.01

V rámci **grantového schématu 4.3.01**, které administrovala hl. m. Praha bylo realizováno celkem **55** projektů schválených ve třech výzvách k předkládání žádostí o finanční podporu.

Projekty nejčastěji vedly formou realizace vzdělávacích programů pro pracovníky cestovního ruchu k naplňování cíle 2 (zlepšování komunikačních a jazykových dovedností ve službách CR a navazujících činnostech).

Finanční rámec (€)

Opatření 4.3	Celkem	Celkem veřejné výdaje	Účast Společenství - pouze ESF	Národní veřejná účast - MPSV	Národní veřejná účast - HMP	Ostatní
rok 2004	1 997 944	1 997 944	998 972	699 331	299 641	0
rok 2005	2 037 902	2 037 902	1 018 951	713 317	305 634	0
rok 2006	2 078 662	2 078 662	1 039 331	727 584	311 747	0
celkem	6 114 508	6 114 508	3 057 254	2 140 232	917 022	0

Závěrečná zpráva JPD 3 – příloha Výroční zpráva JPD 3 za rok 2009
MPSV, Odbor řízení pomoci z ESF

Vývoj financování Opatření 4.3 (v €)

Opatření 4.3	Způsobilé výdaje	Plnění			
		Závazky		Platby	
Rok	Celková částka (EU + CZ zdroje)	Celková částka	%	Celková částka	%
2004	1 997 944	0	0,0%	0	0,0%
2005	2 037 902	1 697 358	27,8%	0	0,0%
2006	2 078 662	4 783 452	78,2%	1 338 105	21,9%
2007		343 302	5,6%	2 277 080	37,2%
2008		379 419	6,2%	1 816 882	29,7%
2009		0	0,0%	603 789	9,9%
Celkem	6 114 508	7 203 531	117,8%	6 035 856	98,7%

Naplnování monitorovacích indikátorů

Cílové hodnoty výstupů v opatření 4.3 byly již v minulých letech dosaženy a v roce 2008 byly velmi výrazně překonány.

Nejvýznamnější rozdíl mezi plánovanou a aktuálně vykazovanou hodnotou je v ukazateli 1.05. V době, kdy se stanovovala cílová hodnota ukazatele, nebyl tento ukazatel a způsob jeho vykazování jasně definován. Nebylo například zřejmé, zda půjde o vykazování každé jednotlivé podpory či pouze jedné podpořené osoby. Hodnota nově vykazovaného ukazatele 1.30 Celkový počet klientů, který sleduje počet podpořených fyzických osob, je ke sledovanému roku 12 990 klientů.

Věcné monitorovací indikátory opatření 4.3

Typ indikátoru a jeho kód	Název indikátoru	Cílová hodnota	Stav 2008
Výstupy			
1.04	Počet podpořených organizací	55	122
1.05	Počet podpořených osob	1 360	26 291
Výsledky			
2.12	Počet nově vytvořených / inovovaných produktů	90	241
Dopady			
3.21	Udržitelnost pozitivních výsledků podpory osob	50 %	

* aktuální stav lepší než cílová hodnota je barevně odlišen

Priorita 5: Technická pomoc

V prodlouženém období 1.1.-30.6. 2009 probíhala realizace vybraných projektů v opatřeních 5.1 i 5.2, nezbytných pro dokončení realizace programu.

Poskytování technické pomoci v rámci programů spolufinancovaných ze strukturálních fondů je zakotveno v Nařízení Rady (ES) č. 1260/1999, článek 23a v Nařízeních Komise (ES) č. 448/2004 a č. 438/2001, podle kterých mohou být ze strukturálních fondů financována opatření, zaměřená na přípravu, monitorování, analýzu hodnocení a kontrolu operačních programů, včetně propagace programu a dalších aktivit s tím spojených.

Technická pomoci je určena Řídícímu orgánu a Zprostředkujícím subjektům (SEKCE 4 MPSV, HMP a NROS). Postupy pro projekty technické pomoci podléhají stejným pravidlům jako ostatní projekty podporované z ESF.

Závěrečná zpráva JPD 3 – příloha Výroční zpráva JPD 3 za rok 2009
MPSV, Odbor řízení pomoci z ESF

V rámci technické pomoci zřídil Řídící orgán pracovní Skupinu pro technickou pomoc, která projednávala a doporučovala ke schválení roční pracovní programy technické pomoci a jejich upřesnění během roku, zároveň projednávala a doporučovala jednotlivé projekty TP. V roce 2008 a 2009 se již **Skupina pro technickou pomoc** nescházela, neboť k realizaci schválených projektů postačovaly pouze ad hoc konzultace a program technické pomoci byl schvalován procedurou per rollam.

Finanční rámec (€) Priority 5

Priorita 5	Celkem	Celkem veřejné výdaje	Účast Společenství - pouze ESF	Národní veřejná účast - MPSV	Národní veřejná účast - HMP	Ostatní
rok 2004	1 921 100	1 921 100	960 550	874 115	86 435	0
rok 2005	1 959 522	1 959 522	979 761	891 597	88 164	0
rok 2006	1 998 712	1 998 712	999 356	909 429	89 927	0
celkem	5 879 334	5 879 334	2 939 667	2 675 141	264 526	0

Vývoj financování priority 5 (v €)

Priorita 5	Způsobilé výdaje	Plnění			
		Závazky		Platby	
Rok	Celková částka (EU + CZ zdroje)	Celková částka	%	Celková částka	%
2004	1 921 100	0	0,0%	0	0,0%
2005	1 959 522	1 775 005	30,2%	200 417	3,4%
2006	1 998 712	3 968 236	67,5%	1 019 525	17,3%
2007		592 228	10,1%	1 343 740	22,9%
2008		437 032	7,4%	534 748	9,1%
2009		286 140	4,9%	1 280 577	21,8%
Celkem	5 879 334	7 058 641	120,1%	4 379 007	74,5%

* výsledky roku 2009 jsou barevně odlišeny

Opatření 5.1

V opatření 5.1 bylo schváleno a kontrahováno 19 projektů za celkem 93,2 mil. Kč (100,5 mil. Kč po navýšení v závěru roku 2008), což původně mírně převyšovalo 100% alokace opatření a předpokládalo se, že ne všechny projekty dočerpají alokované prostředky. Vlivem pohybu kurzu CZK/EUR a přesunu projektů na administraci grantových schémat do technické pomoci došlo postupně k výraznému překontrahování a byla přijímána dílčí opatření, aby nedošlo k výraznějšímu přečerpání.

V závěru roku 2008 došlo k rozhodnutí o prodloužení realizace 5 projektů nezbytných pro zajištění administrativních činností do prodlouženého data znatelnosti výdajů – 30.6.2009 a současně došlo k navýšení objemu u projektů CZ.04.3.07/5.1.00.1/0024 a CZ.04.3.07/5.1.00.1/0033. Certifikované výdaje dosáhly 106,8% alokace.

Finanční rámec (€) Opatření 5.1

Opatření 5.1	Celkem	Celkem veřejné výdaje	Účast Společenství - pouze ESF	Národní veřejná účast - MPSV	Národní veřejná účast - HMP	Ostatní
rok 2004	960 550	960 550	480 275	437 057	43 218	0
rok 2005	979 760	979 760	489 880	445 798	44 082	0
rok 2006	999 356	999 356	499 678	454 715	44 963	0
Celkem	2 939 666	2 939 666	1 469 833	1 337 570	132 263	0

17.9.2010

Schváleno MV JPD 3 procedurou per rollam

Strana 30 z 50

Závěrečná zpráva JPD 3 – příloha Výroční zpráva JPD 3 za rok 2009
MPSV, Odbor řízení pomoci z ESF

Vývoj financování Opatření 5.1 (v €)

Opatření 5.1	Způsobilé výdaje	Plnění			
		Závazky		Platby	
Rok	Celková částka (EU + CZ zdroje)	Celková částka	%	Celková částka	%
2004	960 550	0	0,0%	0	0,0%
2005	979 760	1 122 147	38,2%	85 563	2,9%
2006	999 356	2 209 990	75,2%	791 428	26,9%
2007		176 510	6,0%	1 116 535	38,0%
2008		195 080	6,6%	466 640	15,9%
2009		286 140	9,7%	678 724	23,1%
Celkem	2 939 666	3 989 867	135,7%	3 138 890	106,8%

* výsledky roku 2009 jsou barevně odlišeny

Projekty technické pomoci JPD 3 op. 5.1 prodloužené do 30.6.2009

Číslo projektu	Žadatel	Název
CZ.04.3.07/5.1.0 0.1/0010	ŘO - MPSV	Zajištění a organizace zasedání Monitorovacího výboru JPD 3 2005-2008
CZ.04.3.07/5.1.0 0.1/0016	ŘO - MPSV	Zajištění výkonu kontrol vzorku operací
CZ.04.3.07/5.1.0 0.1/0018	ŘO - MPSV	Zajištění technického zázemí pro řízení a implementaci na úrovni ŘO
CZ.04.3.07/5.1.0 0.1/0024	ŘO - MPSV	Externí administrátor GS ŘO JPD 3
CZ.04.3.07/5.1.0 0.1/0033	ŘO - MPSV	Posílení personální kapacity ŘO JPD 3
Celkem za opatření 5.1		5 projektů

Opatření 5.2

V opatření 5.2 bylo schváleno a kontrahováno 20 projektů za celkem 77,3 mil. Kč, což představuje 85% alokace opatření. Úsporu v opatření jsme předpokládali využít v rámci pravidla flexibility.

Projekty v tomto opatření byly klíčové zejména pro zajištění publicity, monitoringu a evaluace a přípravy příštího programového období. Řada projektů z různých důvodů nedočkala alokované prostředky (např. nerealizováním veřejných zakázek) či byla ukončena bez výdajů (aktivity byly zařazeny do jiného projektu).

V závěru roku 2008 došlo k rozhodnutí o prodloužení realizace 7 projektů nezbytných pro zajištění potřebných činností do prodlouženého data znatelnosti výdajů – 30.6.2009. Certifikované výdaje dosáhly 42,2% alokace.

Finanční rámec (€) Opatření 5.2

Opatření 5.2	Celkem	Celkem veřejné výdaje	Účast Společenství - pouze ESF	Národní veřejná účast - MPSV	Národní veřejná účast - HMP	Ostatní
rok 2004	960 550	960 550	480 275	437 057	43 218	0
rok 2005	979 762	979 762	489 881	445 799	44 082	0
rok 2006	999 356	999 356	499 678	454 715	44 963	0
Celkem	2 939 668	2 939 668	1 469 834	1 337 571	132 263	0

Vývoj financování Opatření 5.2 (v €)

17.9.2010	Schváleno MV JPD 3 procedurou per rollam	Strana 31 z 50
-----------	--	----------------

Závěrečná zpráva JPD 3 – příloha Výroční zpráva JPD 3 za rok 2009
MPSV, Odbor řízení pomoci z ESF

Opatření 5.2	Způsobilé výdaje	Plnění			
		Závazky		Platby	
Rok	Celková částka (EU + CZ zdroje)	Celková částka	%	Celková částka	%
2004	960 550	0	0,0%	0	0,0%
2005	979 762	652 858	22,2%	114 854	3,9%
2006	999 356	1 758 247	59,8%	228 097	7,8%
2007		415 717	14,1%	227 205	7,7%
2008		241 952	8,2%	68 109	2,3%
2009		0	0,0%	601 852	20,5%
Celkem	2 939 668	3 068 774	104,4%	1 240 117	42,2%

Projekty technické pomoci JPD 3 op. 5.2 prodloužené do 30.6.2009

Číslo projektu	Žadatel	Název
CZ.04.3.07/5.2.0 0.1/0027	ŘO - MPSV	Propagace a publicita JPD 3
CZ.04.3.07/5.2.0 0.1/0031	ŘO - MPSV	Projekt synergické síťové spolupráce a komunikace
CZ.04.3.07/5.2.0 0.1/0041	ŘO - MPSV	Poskytování servisních a konzultačních služeb při využívání SW produktů MSSF - MONIT a BENEFIT
CZ.04.3.07/5.2.0 0.1/0043	ŘO - MPSV	Závěrečná evaluace - vyhodnocení přínosu JPD 3
CZ.04.3.07/5.2.0 0.1/0216	OZF MHMP	Informační akce o opatřeních JPD 3 v gesci OZF MHMP
CZ.04.3.07/5.2.0 0.1/0230	OZF MHMP	Příprava programového období 2007-2013 pro Prahu
CZ.04.3.07/5.2.0 0.1/0038	Sekce 4 MPSV	Informační a propagační aktivity GS SSZ/ÚPP
Celkem za opatření 5.2		7 projektů

3. Finanční přehled JPD 3

3.1 Celkový přehled výdajů

Uznatelnost výdajů programu skončila k 30.6.2009. Pokračovaly procesy zpracování žádostí o platby z projektů a proplácení finančních prostředků, které byly ukončeny v polovině září.

Podrobnější popis včetně tabulek je uveden v Závěrečné zprávě programu.

3.2 Přijaté platby a certifikace výdajů programu

Podrobný přehled je v Závěrečné zprávě. V roce 2009 byly podány následující žádosti o platby ze SR.

Č. žádosti		Datum	Objem (EUR)
CZ.04.3.07/2009/01	Požadováno	07.01.09	1 859 217,67
	Přijato	21.12.09	344 461,26
CZ.04.3.07/2009/02	Požadováno	02.02.09	797 050,86
	Přijato	09.02.09	797 050,86
CZ.04.3.07/2009/03	Požadováno	25.06.09	4 419 306,25
	Přijato	05.08.09	4 222 372,07
	Přijato	21.12.09	186 641,22
CZ.04.3.07/2009/04	Požadováno	07.07.09	2 749 723,45
	Přijato	05.08.09	1 671 141,22
	Přijato	21.12.09	441 485,18
CZ.04.3.07/2009/05	Požadováno	11.09.09	1 085 642,68
	Přijato		
Celkem od 2004	Požadováno		58 851 283,27
	Přijato		55 854 244,65

V roce 2009 byly od EK vyžádány dvě platby:

Platby		Datum	Objem (EUR)
12. průběžná platba	Požadováno	1.10.2009	868 725,77
	Přijato	6.11.2009	868 725,77
13. průběžná platba	Požadováno	9.12.2009	3 233 432,50
	Přijato		
Celkem od 2004	Požadováno		50 774 456,24
	Přijato		55 853 694,85

3.3 Regionalizace pomoci

Program JPD 3 a veškeré jeho projekty jsou realizovány na území jediného regionu, regionu NUTS 2 hlavní město Praha. Vzhledem k tomu není dále prováděno žádné regionální rozdělení věcných, finančních a výsledkových/dopadových dat. Žádná finanční pomoc nesměřuje mimo toto vybrané území Cíle 3.

Pro ilustraci je dále uvedeno členění projektů podle jejich zaměření na území cíle 2 (programu JPD 2).

Území Cíle 2 v Praze v letech 2004 - 2006



Vazba realizovaných projektů JPD 3 na území JPD 2 (stav r. 2008, v r. 2009 nezměněn)

Škála	Priorita 1	Priorita 2	Priorita 3	Priorita 4	JPD 3	JPD 3 %
méně než 31%	3	5	7	9	24	3,6%
31% až 49%	78	116	168	152	514	76,5%
50% až 69%	5	5	9	24	43	6,4%
70% a více	6	27	23	35	91	13,5%
ΣJPD 3	92	153	207	220	672	100,0%

Podle MSSF Central – mimo projekty GG a TP

4. Řízení programu

4.1 Řízení a koordinace JPD 3

V průběhu roku pokračovalo metodické vedení JPD 3 obvyklými formami, a to prostřednictvím:

- řízené dokumentace (Operační manuál pro JPD 3 včetně příloh, manuály Zprostředkujících subjektů)
- metodických pokynů (v případě potřeby okamžité reakce)
- komunikace se ZS (pracovní schůzky)
- pracovních skupin

4.1.1 Dokumentace

Operační manuál pro JPD 3 (včetně příloh) byl schválen 28.7.2004 s platností od 1.8.2004 a současně byly k dispozici i manuály ostatních subjektů implementační struktury. Pracovní postupy Řídícího orgánu a Operační manuál byly v dalších letech jednak předmětem pravidelných auditů ze strany odboru interního auditu a kontroly MPSV, jednak byla připravená dokumentace konfrontována s praktickou zkušeností s jejím uplatňováním.

V r. 2009 Řídící orgán Operační manuál již nerevidoval. Prodloužení znatelnosti výdajů do 30.6.2009 a organizační změny v rámci Řídícího orgánu byly ošetřeny výjimkami z postupů dle operačního manuálu. Upravována byla také příloha M 5 Metodika postupů při ukončování a finančním vypořádání projektů a grantových schémat JPD 3.

4.1.2 Pracovní skupiny (PS)

(Porobnější popis je uveden v závěrečné zprávě.)

Pracovní skupiny při Monitorovacích výborech (OP RLZ, JPD 3, CIP EQUAL)

Pracovní skupina pro evaluaci

PS pro evaluaci je technickým orgánem Monitorovacích výborů zaměřeným na rozvoj a koordinaci vývoje metodik a postupů evaluace, posuzování výsledků evaluace a dále na rozvoj expertní kapacity pro potřeby evaluace Programů. Složení PS pro evaluaci je uvedeno v tabulce.

Pracovní skupina pro záležitosti romských komunit v rámci ESF

Činnost PS bude pokračovat také v dalších letech, nyní je ustavena pod MV OP LZZ a její záběr rozšířen také o nové programy ESF, které jsou realizovány v období 2007-2013.

Pracovní skupiny JPD 3

Pracovní skupina pro informace a publicitu ESF

V roce 2009 se zástupci PS již nescházeli, záležitosti publicitní agendy např. ohledně vizuální identity byly řešeny prostřednictvím elektronické pošty a telefonicky. Většina subjektů dokončila komunikační aktivity v roce 2008. Nebylo tedy třeba dále řešit realizaci informačních a propagačních aktivit jednotlivých subjektů v rámci pracovní skupina pro informace a publicitu ESF.

Pracovní skupina pro řízení lidských zdrojů

13. února 2008 byla založena nová pracovní skupina pro rozvoj lidských zdrojů v rámci OP LZZ čímž byla také zajištěna udržitelnost všech aktivit v oblasti rozvoje lidských zdrojů, které byly rozvíjeny v programovacím období 2004-2006.

Pracovní skupina MSSF

V roce 2009 již PS nezasedala, neboť systém již nevyžadoval zásadnější úpravy a pro řízení provozu systému postačovala zasedání řídicí komise.

Kromě pracovních skupin v rámci JPD 3 jsou pracovníci Řídicího orgánu zastoupeni i v pracovních skupinách Rámce podpory společenství (Formuláře, Nesrovnalosti atd.).

4.2 Monitorovací výbor

Monitorovací výbor JPD 3 (MV JPD 3) působí v souladu s čl.35 Nařízení Rady (ES) č.1260/1999 jako orgán pro dohled nad prováděním pomoci z Evropského sociálního fondu. Výbor je složen ze zástupců navržených věcně příslušnými ministerstvy, hlavním městem Prahou a dalšími orgány a institucemi zastupujícími regionální, sociální a hospodářské partnery, sektor lidských zdrojů a nestátní neziskové organizace. Předsedou výboru je státní tajemník – náměstek ministra, zasedání MV JPD 3 se účastní (s hlasem poradním) zástupce Evropské komise. MV JPD 3 byl zřízen příkazem ministra práce a sociálních věcí č.7/2004 ze dne 17. května 2004. Tímto příkazem byl rovněž schválen Statut MV JPD 3, který vedle působnosti a organizace činnosti MV JPD 3 stanovuje i seznam nominujících institucí. Statut byl v průběhu období realizace programu aktualizován.

Zastoupení institucí a organizací v MV JPD 3

Instituce	Počet členů
Ministerstvo práce a sociálních věcí	8
Ministerstvo školství, mládeže a tělovýchovy	1
Ministerstvo financí	1
Ministerstvo pro místní rozvoj	1
Nadace rozvoje občanské společnosti	1
Hlavní město Praha	5
Národní vzdělávací fond	1
Rada vlády pro rovné příležitosti mužů a žen	1
Rada vlády pro NNO	1
Rada vlády pro udržitelný rozvoj	1
Rada vlády pro výzkum a vývoj ⁴	1
Rada vlády pro záležitosti romské komunity	1
ČMKOS	1
Svaz průmyslu a dopravy	1
Česká konference rektorů	1
Asociace institucí vzdělávání dospělých ČR	1
Akademie věd ČR	1

Dne 12. června 2009 proběhlo jedenácté zasedání MV JPD 3

Na jedenáctém zasedání Monitorovacího výboru JPD 3 dne 12. června 2009 byli přítomni členové MV JPD 3, zástupci Evropské komise paní Hana Velecká a pan Václav Čermák. Monitorovací výbor vzal na vědomí zprávu o stavu implementace JPD 3, informaci o projektech technické pomoci, informaci o realizaci KAP a o vzdělávání, o činnosti PS pro záležitosti romských komunit a o činnosti PS pro evaluaci.

Dne 7. prosince 2009 proběhlo dvanácté zasedání MV JPD 3

Na dvanáctém zasedání Monitorovacího výboru JPD 3 dne 7. prosince 2009 byla schválena závěrečná zpráva včetně příloh, tj. i výroční zprávy za rok 2008 a 2009, ve znění

⁴ Došlo ke změně názvu Rady pro výzkum a vývoj. Správný název vyplývající z novely zákona č.130/2002 Sb. je nyní po novelizaci zákonem č. 110/2009 Sb. Rada pro výzkum, vývoj a inovace

projednaných a akceptovaných připomínek. MV pověřil Řídící orgán mandátem k doplnění závěrečné zprávy o připomínky PCO a AO a k rozeslání závěrečné zprávy členům MV ke schválení konečného textu procedurou per rollam v roce 2010.

4.3 Monitorování

Popis systému

Cílem monitorování je průběžné zjišťování pokroku v realizaci programu, resp. projektů a porovnávání získaných informací s výchozím plánem. Jedná se o soustavnou činnost, která probíhá po celé období trvání programu.

Systém měření plnění je vytvořen na principu stanovení soustavy monitorovacích indikátorů, které umožňují monitorovat realizaci programu.

Monitorovací indikátory (ukazatele) jsou navrženy pro tři úrovně: úroveň programu, jednotlivých priorit, jednotlivých opatření. Ukazatele se dělí dvěma způsoby na:

- finanční;
- věcné;

a poté na ukazatele:

- vstupu;
- výstupu;
- výsledku;
- dopadu.

Samotný sběr dat pro monitorování probíhá prostřednictvím monitorovacích zpráv Konečných příjemců a Zprostředkujících subjektů. Dalším zdrojem dat jsou běžná statistická data, sledovací studie a specifická šetření.

Podrobnější popis je v Závěrečné zprávě programu.

Metodickým dokumentem monitoringu je Příručka pro monitorování, která je přílohou Operačního manuálu JPD 3.

Pokrok v naplňování indikátorů

Naplňování základních indikátorů je uvedeno u jednotlivých opatření, podrobnější popis je v Závěrečné zprávě programu.

Ze srovnání jednotlivých indikátorů vyplývá, že (mimo indikátory 1.09, 2.07 a 2.08) je suma indikátorů plánovaných jednotlivými realizovanými projekty (mnohdy výrazně) vyšší než cílové hodnoty stanovené v průběhu programování.

4.4 Evaluace

Zhodnocení dosaženého pokroku JPD 3

Vzhledem ke krátkému období trvání programu (2004 - 2006) nebylo pro nové členské státy, které přistoupily do Evropské unie v roce 2004, hodnocení v polovině období (ve smyslu článku 42 Nařízení Rady (ES) č. 1260/1999) stanoveno jako povinné. ŘO JPD 3 přesto přistoupil k realizaci zhodnocení dosaženého pokroku programu, které bylo realizováno ve druhé polovině roku 2005.

Výstupy z hodnocení byly průběžně konzultovány se zástupci zadavatele a účastníky evaluace ze všech zainteresovaných subjektů a jednotlivé průběžné zprávy byly projednávány Pracovní skupinou pro evaluaci Monitorovacích výborů OP RLZ, JPD 3 a CIP EQUAL.

Vzhledem k faktu, že rok 2006 byl posledním rokem stávajícího rozpočtového období EU, byla většina doporučení na úrovni změn v dokumentaci zaměřena spíše pro dokumentaci připravovanou pro období 2007-2013, naopak doporučení na úrovni realizace projektů a akcí v rámci GS mohla být ještě vztažena k realizaci stávajícího JPD 3 a pozitivně ovlivnit dosažení jeho deklarovaných cílů.

Závěrečná evaluace JPD 3

Přestože podle metodického podkladu Evropské komise není pro nové členské státy stanovena povinnost provést závěrečné vyhodnocení programů, podobně jako v případě střednědobého hodnocení, Komise novým členským státům doporučuje, aby se v období 2004-2006 zaměřily na vybudování interní kapacity pro evaluaci v rámci řídicích orgánů.

Na základě doporučení Evropské komise v pracovních dokumentech a interních potřeb řídicího orgánu (ŘO) operačních programů ESF rozhodl řídicí orgán programů ESF v období 2004 - 2006 k vyhlášení zakázky na zpracování závěrečné evaluace JPD 3.

Závěrečnou evaluaci zpracovalo v roce 2008 (v rámci projektu č. CZ.04.3.07/5.2.00.1/0043) konsorcium společností REDECo, EUservis.cz a GLE.

Hodnocení dosaženého pokroku se zaměřilo na analýzu výstupů a dosažených výsledků k aktuálnímu datu ve vztahu k stanoveným cílům a finančním výkonům v členění dle jednotlivých priorit. Dále byl proveden odhad dosažených výsledků ke konci programovacího období. Analýza měla uvést do souvislosti vstupy, výstupy a výsledky.

Popis evaluace a jejich závěrů je podrobně uveden v Závěrečné zprávě programu.

Na základě provedených analýz jednotlivých oblastí realizace Jednotného programového dokumentu pro Cíl 3 regionu NUTS 2 hlavní město Praha hodnotitel dospěl k závěru, že samotný program JPD 3 nevyžadoval v průběhu hodnocení dosaženého pokroku výrazný zásah.

4.5 Popis významných problémů při řízení

V závěru programu se žádné významnější nové problémy nevyskytly. Podrobněji viz Závěrečná zpráva.

5. Publicita a vzdělávání

5.1 Informační a propagační opatření

Komunikační akční plán JPD 3

V souladu s Nařízením Komise (ES) č. 1159/2000 o informačních a propagačních aktivitách, které mají být prováděny členskými státy v souvislosti s pomocí ze strukturálních fondů, připravil ŘO JPD 3 ve spolupráci s partnery Komunikační akční plán. KAP JPD 3 vychází z komunikační strategie pro Rámec podpory Společenství (RPS), kterou vypracoval ŘO RPS, a je s ní konzistentní.

KAP obsahuje údaje o cílech, cílových skupinách, obsahu, o strategii a nástrojích informačních a propagačních aktivit, financování, řízení a implementaci, hodnocení a subjektech podílejících se na jejich řízení.

Některé z realizovaných aktivit v roce 2008, byly hrazeny průřezově ze všech operačních programů ESF (JPD 3, OP RLZ, CIP EQUAL), např. přestavba webových stránek, vzhledem k převedení obsahu původních webových stránek, TV spoty, které prezentovali úspěšné projekty ESF, reportáže pro pořad Sama doma ČT1, které čerpali ze všech operačních programů.

Cílovou skupinou poskytování informací o pomoci z ESF, o výsledcích výběru projektů a jejich realizaci je široká veřejnost. Ve vztahu k samotné implementaci JPD 3 jsou propagační aktivity směřovány do následujících skupin:

- Implementační subjekty JPD 3;
- Potenciální žadatelé a příjemci pomoci z ESF;
- Regionální a místní orgány a jiné příslušné veřejné orgány;
- Profesionální svazy a hospodářské kruhy;
- Sociální partneři;
- Nestátní neziskové organizace;
- Nositelé a organizátoři projektů;
- Veřejnost;
- Sdělovací prostředky;
- Monitorovací výbor;
- Evropská komise.

Plnění komunikačního akčního plánu v období leden – červen 2009

Pro rok 2009 byly naplánovány komunikační aktivity, které souvisely s uzavíráním a ukončováním programu JPD 3. Aktivity mohly být realizovány vzhledem k prodloužení uznatelnosti výdajů do června 2009. Další propagace ESF byla realizována prostřednictvím projektu pro program OP LZZ pro období 2007–13.

V dubnu 2009 se ESF zúčastnil expozice strukturálních fondů EU na největším investičním veletrhu střední a východní Evropy URBIS INVEST. Informace o ESF v ČR byly poskytovány na stánku expozice strukturálních fondů EU a také na konferenci 23. dubna 2009 „Evropské fondy – od nápadu k realitě.“ Byly zde prezentovány úspěšně realizované projekty.

10. 6. 2009 proběhla výroční konference ESF „5 let investic do lidských zdrojů s Evropským sociálním fondem v České republice.“ Tato aktivita byla hrazena průřezově z operačních programů JPD 3, OP RLZ a OP LZZ. Na konferenci byly shrnuty výsledky operačních programů z období 2004 – 2006 a zároveň bylo představeno současné dění v nových operačních programech. Konference byla zařazena mezi doprovodné akce českého předsednictví v Radě EU.

Závěrečná zpráva JPD 3 – příloha Výroční zpráva JPD 3 za rok 2009
MPSV, Odbor řízení pomoci z ESF

Přehled činností v roce 2009

Řídící orgán

Akce uskutečněné v roce 2009	Počet akcí	Datum	Podrobnější komentář/cíle (popř. cílová skupina) akce
Web (nové aplikace, sekce, články, materiály)			
Aktualizace stránek www.esfcr.cz		průběžně	Stránky www.esfcr.cz jsou zaměřeny zejména na nové období, všechna data a dokumenty byla převedena pod záložku Operační programy 2004–2006. Zajištění snadné dostupnosti informací pro všechny cílové skupiny
Konference, veletrhy, workshopy			
Účast na veletrhu Urbis Invest, prezentace ESF	1	21. – 24. dubna	Prezentace úspěšně realizovaných projektů v rámci konference „Evropské fondy – od nápadu k realitě.“ Konference se konala 23. dubna 2009 a byl zde prezentován projekt JPD 3. Na stánku ESF probíhaly konzultace projektových záměrů pro období 2007–13.
Konference ESF	1	10. června	Výroční konference ESF „5 let investic do lidských zdrojů s Evropským sociálním fondem v České republice“ zaměřená na implementační strukturu, příjemce i širokou veřejnost.

Zajištění široké publicity

Pro zajištění publicity směřované na širokou veřejnost byly i v roce 2009 v provozu webové stránky ŘO (www.esfcr.cz) obsahující veškeré potřebné a užitečné informace o ESF v ČR i o programu JPD 3. Další informace byly dostupné na webových stránkách, ZS, KP – ÚPP a TA – NVF.

Informace pro potenciální žadatele a pro Konečné příjemce/uživatele

V roce 2009 již tento typ informací nebyl v rámci programu hromadně poskytován.

5.2 Vzdělávání implementační struktury

Organizačně je vzdělávání IS JPD 3 zajišťováno na všech úrovních implementace JPD 3 pracovní skupinou řízení lidských zdrojů v rámci IS ESF, přičemž jednotlivé subjekty své plány školení přizpůsobují a navazují na plán školení řídicího orgánu JPD 3.

6. Kontrola

6.1 Popis systému kontroly JPD 3

Řídící orgán JPD 3 má konečnou odpovědnost za správnost věcného využití poskytnutých prostředků v rámci JPD 3, tedy i odpovědnost za vytvoření kontrolního systému v rámci JPD 3 a dodržování pravidel kontrolního systému na všech úrovních řízení. Kontrolní systém JPD 3 je nastaven v souladu s čl. 38 Nařízení Rady (ES) č. 1260/1999, s Nařízením Komise (ES) č. 438/2001, se zákonem č. 320/2001 Sb., o finanční kontrole a zákonem č. 552/1991 Sb., o státní kontrole, ve znění pozdějších předpisů. Kontrolní systém je popsán v OM a byl též zmíněn ve Zprávě o řídicích a kontrolních systémech podle čl. 5 Nařízení Komise (ES) č. 438/2001, kterou zpracoval Řídící orgán JPD 3.

Povinnosti Zprostředkujících Subjektů, Konečných Příjemců/Konečných Uživatelů vztahující se k výkonu kontroly jsou také obsaženy v koordinačních dohodách uzavíraných v rámci implementační struktury a v rozhodnutích o poskytnutí dotace, případně jiných obdobných aktech.

Pracovní skupina pro kontrolu a nesrovnalosti

K 1.3.2006 byla ředitelkou odboru 72 MPSV zřízena stálá Pracovní skupina pro kontrolu a nesrovnalosti v rámci implementační struktury Evropského sociálního fondu jako poradní orgán odboru 72 řízení pomoci z ESF.

Cílem pracovní skupiny (PS) je udržovat a soustavně zlepšovat systém provádění kontrol, hlášení nesrovnalostí a řízení rizik, který bude zajišťovat účinné a správné využívání prostředků Společenství a státního rozpočtu, zajistit informovanost na úrovni všech subjektů, které tvoří centrální úroveň implementační struktury příslušných programových dokumentů ESF.

Pracovní skupina je složena z 18 členů - zástupců ŘO, zástupců všech ZS a zástupců KP bez ZS.

Instituce	Počet členů
Odbor 72 MPSV – Řídící orgány OP RLZ, JPD 3, CIP EQUAL + koordinátor kontrol, koordinátor pro kontroly PHARE a CIP EQUAL koordinátor pro nesrovnalosti	7
MPSV, SEKCE 4 MPSV – Zprostředkující subjekt OP RLZ, JPD 3	2
MPSV, odbor 22 – Konečný příjemce OP RLZ	1
MŠMT – Zprostředkující subjekt OP RLZ	1
MPO – Konečný příjemce OP RLZ	1
MŽP – Konečný příjemce OP RLZ	1
MMR - Konečný příjemce OP RLZ	1
MHMP – Zprostředkující subjekt JPD 3	1
NROS - Zprostředkující subjekt JPD 3, OP RLZ	1
NVF – agentura technické pomoci pro JPD 3	1
PWC – národní podpůrná struktura pro CIP EQUAL	1

V roce 2009 neproběhlo žádné jednání PS pro kontrolu a nesrovnalosti. Činnost této pracovní skupiny byla ukončena zasedáním, které se konalo dne 5. listopadu 2008 a kde byla vyhodnocena kontrolní činnost ESF za programové období 2004-2006.

Řídící kontrola

ŘO, PO, ZS, KP musí v souladu se zákonem č. 320/2001 Sb., o finanční kontrole zavést a udržovat dostatečné řídicí a kontrolní systémy zajišťující řádné finanční řízení. Podrobnější podmínky jsou stanoveny vnitřními předpisy jednotlivých správních úřadů, tj. příslušných subjektů implementační struktury.

Řídící kontrola je zajišťována odpovědnými vedoucími zaměstnanci (nebo k tomu pověřenými zaměstnanci, kteří zajišťují přímé uskutečňování operací) a tvoří součást vnitřního řízení ŘO, PO, ZS, KP při přípravě operací před jejich schválením, při průběžném sledování uskutečněných operací až do jejich konečného vypořádání a vyúčtování a následného prověření vybraných operací v rámci hodnocení dosažených výsledků a správnosti hospodaření.

Zjistí-li osoby zajišťující průběžnou a následnou kontrolu při jejich výkonu neehospodárné, neefektivní nebo neúčelné vynakládání prostředků EU v rozporu s právními předpisy, oznámí své zjištění písemně vedoucímu příslušné instituce, který je povinen přijmout opatření k nápravě zjištěných nedostatků a opatření k zajištění řádného výkonu této kontroly.

Řídící systémy musí poskytovat dostatečnou pomůcku pro audit se zaměřením na řídicí kontrolu.

Z hlediska transparentnosti jednotlivých úkonů vnitřního kontrolního systému musí být v rámci řídicí kontroly zajištěny následující základní požadavky:

- existence manuálů na všech úrovních řízení, které zahrnují podrobné písemné pracovní postupy používané při provádění jednotlivých činností. (Manuály jsou zpracovávány a aktualizovány formou tzv. řízené dokumentace. Manuály ZS včetně provedených změn jsou předkládány prostřednictvím ŘO na CHJ a PO.);
- jasná definice funkcí, důsledné oddělení funkcí schvalovací, platební a účetní (Nesmí nastat situace, kdy tatáž osoba vykonává činnost správce rozpočtu, příkazce operace a hlavního účetního.);
- důsledné dodržování systému dvojí nezávislé kontroly a dvojího podpisu při schvalování jednotlivých dokumentů a provádění plateb;
- zastupitelnost zaměstnanců u všech funkcí;
- bezpečné využívání informačních systémů;
- důsledné předcházení možnému konfliktu zájmů.

6.1.2 Veřejnosprávní kontrola projektů na místě

Kontrola je vykonávána v souladu s článkem 4 Nařízení Komise (ES) č. 438/2001 na základě zákona č. 320/2001 Sb., o finanční kontrole a zákona č. 552/1991 Sb., o státní kontrole, ve znění pozdějších předpisů. Podrobnosti týkající se výkonu kontroly, kontrolní listy, vzory protokolu o výsledcích kontroly, rozhodnutí o námitkách apod. jsou uvedeny v Příručce pro kontrolu JPD 3 (Příloha OM).

Veřejnosprávní kontrola dle zákona č. 320/2001 Sb. zahrnuje finanční kontrolu skutečností rozhodných pro hospodaření s veřejnými prostředky zejména při vynakládání veřejných výdajů včetně veřejné finanční podpory u kontrolovaných osob, a to před jejich poskytnutím, v průběhu a následně po jejich použití.

Cílem kontrol fyzické realizace projektů dle článku 4 Nařízení Komise (ES) č. 438/2001 je ověřit, že spolufinancované výrobky a služby byly dodány a že uplatňované výdaje byly skutečně vynaloženy; že byl zajištěn soulad s podmínkami odpovídajícího rozhodnutí Komise podle článku 28 nařízení (ES) č. 1260/1999 a se souvisejícími vnitrostátními pravidly a pravidly Společenství, zejména pokud jde o způsobilost výdajů pro podporu ze strukturálních fondů v rámci dotyčné pomoci, o zadávání veřejných zakázek, o státní podporu (včetně pravidel o kombinaci podpor), o ochranu životního prostředí a o rovnost příležitostí.

6.1.3 Interní audit a kontrola vzorku operací

Funkční **interní audit** musí být dle Metodiky finančních toků a kontroly strukturálních fondů a Fondu soudržnosti zaveden na každé úrovni implementace JPD 3.

V souladu se zákonem č. 320/2001 Sb. byl na MPSV zřízen odbor interního auditu a kontroly. Výkon činností odboru interního auditu a kontroly je popsán v samostatných manuálech tohoto odboru. Efektivní a účinná služba interního auditu byla tedy zřízena jak v rámci MPSV, tak i v každém ZS a KP. Ministerstvo financí prostřednictvím CHJ spolupracuje s útvary interního auditu na jednotlivých úrovních a metodicky řídí jejich činnost.

Útvar interního auditu je funkčně nezávislý a organizačně oddělený od řídicích a výkonných struktur. Interní audit musí být přímo podřízen příslušnému vedoucímu orgánu veřejné správy a nesmí být pověřován úkoly, které jsou v rozporu s nezávislým výkonem funkce.

Činnosti interního auditu: Interní audit hodnotí dle Rámce profesionální praxe interního auditu řízení rizik, řídicí a kontrolní systémy, řízení a správu příslušného orgánu veřejné správy a přispívá k jeho zdokonalování. Útvary interního auditu v pravidelných intervalech prověřují funkčnost řídicích a kontrolních systémů.

Pracovní postupy Řídicího orgánu a Operační manuál pro JPD 3 byly v roce 2008 předmětem auditu ze strany odboru interního auditu a kontroly MPSV, oddělení interního auditu prostředků EU, a zjištění auditů byla zapracována do revizí manuálu.

Kontrola vzorku operací je vykonávána na základě článků 10 až 14 nařízení Komise (ES) č. 438/2001 a zákona č. 320/2001 Sb., o finanční kontrole. Jedná se o specifickou formu veřejnosprávní kontrolní činnosti s prvky systémového auditu, důsledně oddělené od ostatních kontrol vyžadovaných při správě prostředků svěřených z fondů EU.

Kontrola vzorku operací zahrnuje především:

- pravidelné ověřování fungování a dodržování řídicího a kontrolního systému;
- pravidelné ověřování vzorku výdajů uskutečněných na různých úrovních implementace.

V souladu s Nařízením Komise (ES) č. 438/2001 pokrývá reprezentativní vzorek operací kontrolovaných v průběhu programového období minimálně 5 % z celkových uznatelných výdajů programu. Vlastní kontrolní činnost kontroly vzorku operací probíhá na místě, následně po provedení platby a je prověřováno, zda jsou některé zjištěné problémy systémové povahy, a představují tak riziko pro další operace prováděné stejným subjektem implementační struktury. Zjišťují příčiny takových situací, případnou potřebu dalšího šetření a stanovují nutná nápravná a preventivní opatření. Identifikují případné nesrovnalosti a hlásí je dle příslušně nastavených procesů. Kontroly vzorku slouží především k ověření:

- praktického uplatnění a účinnosti řídicích a kontrolních systémů;
- souladu dostatečného množství účetních záznamů s dokumentací uchovávanou u řídicího orgánu, zprostředkujících subjektů, konečných příjemců či konečných uživatelů a u dalších subjektů nebo firem, které operace provádějí;
- existence a dodržování auditní stopy (audit trailu);
- u dostatečného množství výdajových položek, že vyhovují platným pravidlům Společenství a vztahují se ke schváleným závazným ukazatelům operace a ke skutečně provedené činnosti;
- že realizace operace je v souladu s věcným obsahem žádosti o spolufinancování Společenství;
- že finanční příspěvky Společenství splňují limity stanovené článkem 29 Nařízení Rady (ES) č. 1260/1999 a jakýmkoliv dalšími použitelnými ustanoveními Společenství a proplácejí se konečným příjemcům či konečným uživatelům bez jakýchkoliv srážek nebo neodůvodněných zpoždění;
- že bylo skutečně poskytnuto příslušné národní spolufinancování;

Závěrečná zpráva JPD 3 – příloha Výroční zpráva JPD 3 za rok 2009
MPSV, Odbor řízení pomoci z ESF

- že spolufinancované operace jsou realizovány v souladu s pravidly a politikami Společenství, jak to požaduje článek 12 Nařízení Rady (ES) č. 1260/1999.

Oddělení interního auditu prostředků EU i oddělení auditů a kontrol prostředků EU současně poskytují konzultační činnost v oblasti nastavení řídicího a kontrolního systému a analýzy rizik implementace OP RLZ a JPD3.

Pro účely nastavení, realizace a zlepšování systému veřejnosprávních kontrol u prostředků ESF a SR byla vytvořena Pracovní skupina auditu a kontroly vzorku operací v systému čerpání prostředků z Evropského sociálního fondu (dále jen „pracovní skupina“) ze zástupců subjektů implementační struktury. Členové pracovní skupiny jsou pracovníci útvarů interních auditů a/nebo finanční kontroly, kteří jsou zcela nezávislí na systému čerpání prostředků ESF a SR. Členové Pracovní skupiny se účastní veřejnosprávních kontrol jako přizvané osoby, vyjadřují se k pracovním postupům nastavených z úrovně MPSV, vyjadřují se k nástroji pro provádění kontrol – dotazníku, jsou pravidelně proškolení v aktuální problematice a jsou informováni o všech důležitých skutečnostech v nastaveném systému nezávislého ověřování čerpání prostředků ESF a SR.

6.1.4 Vnější kontrola a audit

Vnější kontrola je prováděna orgány mimo implementační strukturu JPD 3. Působnost k provedení takovýchto kontrol je dána zákonem nebo mezinárodní smlouvou, viz § 24 odst. 1 zákona č. 320/2001 Sb., o finanční kontrole ve veřejné správě. Každý ze subjektů implementační struktury JPD 3 je povinen výkon takovéto kontroly umožnit, popř. tomuto požadavku na spolupráci vyhovět.

Centrální harmonizační jednotka pro finanční kontrolu ve veřejné správě (CHJ) vykonává veřejnosprávní kontrolu na všech úrovních implementace prostředků EU. V případě potřeby provádí CHJ doplňkové kontroly vzorku operací a projektů podle článku 16 Nařízení Komise (ES) č. 438/2001. CHJ organizuje svoji vlastní kontrolní činnost a provádí veškerá šetření nutná k tomu, aby získala přiměřenou záruku, že veřejné prostředky jsou vynakládány správně a v souladu s příslušnými ustanoveními. CHJ zasílá na základě bilaterálních jednání Evropské komisi pravidelné zprávy o plánech kontrolní činnosti a o výsledcích veřejnosprávních kontrol.

Nejvyšší kontrolní úřad je oprávněn vykonávat nezávislou kontrolní činnost ve smyslu příslušných ustanovení zákona č. 166/1993 Sb., o Nejvyšším kontrolním úřadu, v platném znění.

Evropská Komise (EK) je oprávněna podle článku 38 (2) Nařízení Rady (ES) č. 1260/1999, provádět kontroly na místě, včetně namátkových kontrol pro operace financované strukturálními fondy a pro řídicí kontrolní systémy. EK rovněž může požádat členský stát, aby provedl kontrolu na místě k ověření správnosti jedné nebo více transakcí; těchto kontrol se mohou zúčastnit i zástupci EK.

Samostatné a nezávislé kontroly vykonává ve své působnosti také Evropský účetní dvůr.

6.2 Veřejnosprávní kontroly projektů na místě uskutečněné v roce 2009

6.2.1 Řídící orgán

Plán kontrol sestavuje Řídící orgán vždy na následující půl rok dopředu. ŘO vykonává kontrolu u ZS, předmětem kontroly je ověřit, že ZS provádějí kontrolu KP/KU v souladu s Operačním manuálem pro JPD 3 a Příručkou pro kontrolu v rámci JPD 3. ŘO dále kontroluje, zda ZS vykonávají všechny své činnosti v souladu se smlouvou o delegování nebo u NROS v souladu s rozhodnutím o poskytnutí dotace. Dále ŘO vykonává kontrolu u KU v grantových schématech vyhlašovaných ŘO.

Řídící orgán v roce 2009 neprovedl žádnou veřejnosprávní kontrolu na místě.

17.9.2010	Schváleno MV JPD 3 procedurou per rollam	Strana 44 z 50
-----------	---	----------------

6.2.2 Zprostředkující subjekty / Koneční příjemci

Základním článkem kontrol je první úroveň implementační struktury, která je nad úrovní projektu, tj. nad konečným uživatelem. Tento subjekt by měl v souladu s článkem 4 nařízení EK kontrolovat buď 100 % počtu schválených projektů, nebo předem stanovené procento projektů, které pak vybírá dle metody výběru projektů ke kontrole, jež je detailně popsána v Příručce pro kontrolu JPD 3. Celý systém je Řídícím orgánem na základě jak vlastních zkušeností z provedených kontrol, tak informací z kontrol poskytovaných všemi subjekty implementační struktury průběžně upravován a vyhodnocován.

U národních a systémových projektů je Zprostředkující subjekt na základě tohoto nařízení povinen kontrolovat všechny zmíněné projekty minimálně jednou za dobu trvání projektu.

Přehled kontrol uskutečněných ZS/KP v roce 2009

Zprostředkující subjekty / Koneční příjemci	Počet kontrol
Hlavní město Praha	0
Nadace rozvoje občanské společnosti	0
Správa služeb zaměstnanosti MPSV a Úřad práce hl. m. Prahy	126

**Závěrečná zpráva JPD 3 – příloha Výroční zpráva JPD 3 za rok 2009
MPSV, Odbor řízení pomoci z ESF**

6.3 Kontroly vzorku operací provedené v roce 2009

Prováděním kontrol vzorku operací je na MPSV pověřeno oddělení auditů a kontrol prostředků EU.

V roce 2009 provedlo oddělení auditů a kontroly prostředků EU kontroly uvedené v následující tabulce:

PROJEKT Č.	ČÍSLO KONTROLY	KONTROLOVANÁ OSOBA	STAV KONTROLY	VÝŠE OVĚŘENÝCH PROSTŘEDKŮ CELKEM (v Kč)	HLÁŠENA NESROVNALOST	V CELKOVÉ VÝŠI (v Kč)
<i>I. pololetí roku 2009</i>						
CZ.04.3.07/2.1.00.1/0005	2009/044	Magistrát hl.města Prahy	Ukončena	4 191 548,64	ano	15 221,18
CZ.04.3.07/4.2.01.1/0044	2009/045	ENVIROS, s.r.o.	Ukončena	5 452 005,96	ano	47 201,18
CZ.04.3.07/1.1.01.4/1106	2009/048	Institut profesionálních kadeřníků a stylistů	Ukončena	1 201 307,80	ano	705 017,00

6.4 Interní audity provedené v roce 2009

Na Zprostředkujícím subjektu Magistrát hl. města Prahy byla dne 11.6.2009 zahájena kontrola **Odboru interního auditu a kontroly MPSV**, zaměřená na čerpání technické pomoci. Kontrola ještě nebyla ukončena.

6.5 Vnější kontrola a audity v roce 2009

V 1. pololetí roku 2009 proběhly na ŘO JPD 3 tyto vnější kontroly a audity:

Audit ze strany Evropské Komise

Audit projektů na místě ze strany Evropské komise se konal od 1.10.2007 do 22.2.2008. V rámci kontrolního šetření prověřili auditoři dokumentaci celkem 30 projektů po celé České republice. Audit EK se týkal všech programů v rámci ESF (OP RLZ, JPD 3, CIP EQUAL, SROP). V JPD 3 bylo zkontrolováno 7 projektů na místě. Řídící orgán dne 23.1.2009 obdržel kompletní závěrečnou zprávu z auditu EK v českém jazyce, na kterou ve stanovené 2-měsíční lhůtě odeslal odpověď. Evropská komise zasláná vyjádření k jednotlivým „one-off“ zjištěním akceptovala dopisem ze dne 17.9.2009. V současné době ŘO dokončuje analýzu týkající se systémového zjištění (systém evidence a vykazování nákladů na zaměstnance), odpověď bude zaslána Evropské komisi do 17.11.2009.

Kontroly provedené Ministerstvem financí ČR

Na ŘO byla dne 18. 9. 2008 zahájena kontrola Ministerstva financí – Odboru národní fond, pod názvem Kontrola systému pro čerpání prostředků ESF. Předmětem kontroly byl systém technické asistence a propagace a publicity. Kontrola byla ukončena dne 13. 10. 2009 marným uplynutím lhůty pro podání námitek. Během kontroly bylo identifikováno zjištění v oblasti technické asistence, ve složce projektu byla chybně zahrnuta a následně certifikována částka ve výši 4998,- Kč. V rámci nápravných opatření byla hlášena nesrovnalost a došlo k vrácení chybně vyplacené částky, která byla následně odečtena od výkazů výdajů v rámci 13. certifikace JPD 3.

Dne 25.11.2009 proběhla u Řídícího orgánu JPD 3 v sídle Národního vzdělávacího fondu o.p.s. kontrola ukončování programu a časové způsobilosti výdajů. Při kontrole nebyly zjištěny žádné závažné nedostatky.

6.6 Nesrovnalosti

Pojem nesrovnalost/nesprávnost (irregularity) je pro účely ochrany finančních zájmů EK a zacházení s prostředky poskytnutými ze souhrnného rozpočtu Evropských společenství definován v Nařízení Rady ze dne 18. prosince 1995 č. 2988/1995, o ochraně finančních zájmů Evropských společenství.

Systém ohlašování podezření na nesrovnalost nebo zjištěných nesrovnalostí lze rozdělit na úroveň vnitřní a vnější, přičemž vnitřní úroveň se týká subjektů na národní úrovni (tzn. hlášení mezi subjekty zapojenými do implementace JPD 3). Tento postup je v souladu s metodickými pokyny Ministerstva financí ČR a je podrobně popsán v OM pro JPD 3. Operační manuál JPD 3 byl průběžně aktualizován dle metodických pokynů MF ČR.

Za ohlášení podezření na nesrovnalost odpovídá instituce či fyzická osoba, která nesrovnalost odhalila. Každé podezření na nesrovnalost musí být neprodleně nahlášeno ŘO JPD 3. Tuto ohlašovací povinnost mají KU, KP, ZS, PJ, PO a orgány provádějící kontrolu. ŘO má povinnost soustřeďovat informace o nesrovnalostech (případně podezření na nesrovnalosti) identifikovaných v rámci implementace JPD 3. Hlášení nesrovnalostí z úrovně KP a ZS jsou ŘO podávána na formuláři Hlášení nesrovnalostí, ve kterém KP, ZS vyplní maximální množství dostupných informací.

Za rok 2009 bylo v rámci JPD 3 ve smyslu evropské a národní legislativy identifikováno 32 podezření na nesrovnalost, které byly posouzeny ŘO jako opodstatněné.

Přehled podezření na nesrovnalost hlášených ŘO JPD 3

<i>Stav nesrovnalostí</i>	<i>Počet</i>
Vyřešeno	14
Řeší finanční úřad	16
Řeší ŘO	2
Celkem	32

Mezi nejčastější příčiny vzniku nesrovnalostí na projektech financovaných z JPD 3 patřily v tomto období zejména neuznatelné výdaje projektu, nesprávný průběh výběrového řízení na dodavatele a administrativní pochybení.

7. Soulad s politikami Společenství

(Porobnějši popis je uveden v závěrečné zprávě.)

7.1 Obecné zajištění

Řídící orgán pokračoval v zajišťování souladu programu s legislativou a politikami Společenství, včetně oblasti hospodářské soutěže, resp. veřejné podpory, veřejných zakázek, ochrany životního prostředí, rovného přístupu a podpory rovných příležitostí mužů a žen.

Naplnování politik Společenství je sledováno i při zpracovávání projektů a jejich realizaci v rámci JPD 3 prostřednictvím tzv. horizontálních témat:

- rovné příležitosti
- udržitelný rozvoj
- informační společnost
- podpora místním iniciativám

7.2. Hospodářská soutěž (veřejná podpora)

Výjimka ze zákazu veřejné podpory pro JPD 3 formou přímého poskytnutí finančních prostředků dle JPD 3 na léta 2004 – 2006 podle zákona č. 59/2000 Sb. byla vydána Rozhodnutím ÚOHS č.j. VP/S 79/04-160 ze dne 28. dubna 2004.

V rámci JPD 3 byla u většiny projektů poskytována podpora malého rozsahu (de minimis), jen v malém počtu případů se jedná o veřejnou podporu (blokové výjimky).

V roce 2009 nebyla v rámci programu JPD 3 poskytnuta ani čerpána žádná veřejná propora.

7.3. Veřejné zakázky

Oblast veřejných zakázek upravuje s účinností 1. července 2006 zákon č. 137/2006 Sb., o veřejných zakázkách. V roce 2009 nebyly v rámci programu zadávány žádné veřejné zakázky.

7.4. Životní prostředí

Projekty spolufinancované z ESF musí zohledňovat principy a cíle udržitelného rozvoje a být plně v souladu s legislativou životního prostředí ČR i ES. Vzhledem k tomu, že v programu rozvoje lidských zdrojů se nepředpokládá významný vliv na životní prostředí, není nutné pro JPD 3 provádět Strategické posouzení vlivu na životní prostředí.

V roce 2009 pokračovala aktualizace strategie udržitelného rozvoje, na základě usnesení vlády č. 1434 ze dne 19. prosince 2007 s termínem dokončení 30. listopadu 2009.

7.5. Rovné příležitosti pro ženy a muže

Projekty spolufinancované ze strukturálních fondů musí přispívat k naplňování principu rovných příležitostí pro muže a ženy. U všech opatření musí být v rámci výběru, realizace i závěrečného hodnocení sledován vliv na rovné příležitosti a proporcionální zapojování mužů a žen do aktivit projektu.

Princip rovných příležitostí se prolínal celým JPD 3 a na jeho dodržování byl kladen největší důraz. Při procesech monitorování a evaluace byl brán zřetel na dodržování principu rovných příležitostí.

7.6. Informační společnost

Téma informační společnosti bylo určena Evropskou komisí jako klíčová priorita pro intervence strukturálních fondů v obecných zásadách pro programy v období 2000 – 2006 (nařízení č. 344/1999).

Ve všech fázích realizace projektu ŘO i ZS sledovaly téma informační a komunikační technologie v podporovaných projektech.

7.7. Podpora místním iniciativám

Ve všech fázích výběru projektu ŘO i ZS sledovaly, jaký dopad bude mít projekt na místní iniciativy (např. zapojení místních partnerů do plánování a realizace projektu, jak projekt reaguje na místní potřeby, jak projekt místní iniciativy podporuje).

7.8. Sociální začleňování se zřetelem na problematiku romských komunit

Na oblast sociální integrace je specificky zaměřena Priorita 2 JPD 3. Posouzení vlivu JPD 3 na situaci romských komunit na území Prahy je zpracováno jako příloha JPD 3. Předpokládalo se, že JPD 3 bude mít kladný vliv na situaci romských komunit v regionu Praha. Tento dopad bude možno posoudit pomocí hodnotících studií, protože přesná kvantifikace by byla obtížná.

Zřetelně nejvýznamnější dopad na členy romské komunity lze očekávat od opatření 1.1, 2.1 a 3.1 JPD 3. Existují přímé vazby mezi JPD 3 a Koncepcí romské integrace, stejně tak jako vazby na celou řadu usnesení vlády, včetně konkrétních existujících opatření cílených na romské komunity.

V souladu se statutem a jednacím řádem Monitorovacího výboru OP RLZ, Monitorovacího výboru JPD 3, Monitorovacího výboru CIP EQUAL byla ustavena společná Pracovní skupinu pro záležitosti romských komunit. Skupina je poradním a iniciačním orgánem Monitorovacích výborů ve věci pomoci sociálně vyloučeným romským komunitám v rámci OP RLZ, JPD 3 a CIP EQUAL

Při výběru projektů v rámci JPD 3 byl v r. 2007 zřetelný nárůst projektů zaměřených na pomoc sociálně vyloučeným romským komunitám.

8. Globální grant a hlavní projekty

8.1 Globální grant

GG byl součástí Priority 2. JPD 3 - Sociální integrace a rovnost příležitostí.

Tvořilo jej Opatření 2.3 **Posílení kapacity poskytovatelů sociálních služeb**, které se zaměřovalo na budování nových a doplňování stávajících kapacit spojených s dlouhodobou udržitelností a zkvalitňováním služeb poskytovaných nestátními neziskovými organizacemi v oblastech vyrovnání příležitostí v přístupu ke vzdělání, zaměstnání a dalšímu společenskému a pracovnímu uplatnění skupin ohrožených sociálním vyloučením.

Zprostředkujícím subjektem a současně i Konečným příjemcem Opatření 2.3 byla Nadace rozvoje občanské společnosti. Opatření 2.3 je realizováno formou Globálního grantu (dále jen GG). Popis Globálního grantu je v závěrečné zprávě. V roce 2009 již nebyl realizován žádný projekt GG.

8.2 Hlavní projekty

Hlavní projekty (major projects) ve smyslu čl. 25 kap. 5, 1260/1999 (nad 50 M€) v tomto programu (JPD 3) nejsou.

9. Příklady realizovaných projektů

Příklady realizovaných projektů byly přikládány k výročním zprávám předchozích období. V roce 2009 již nebyly realizovány žádné grantové projekty.